

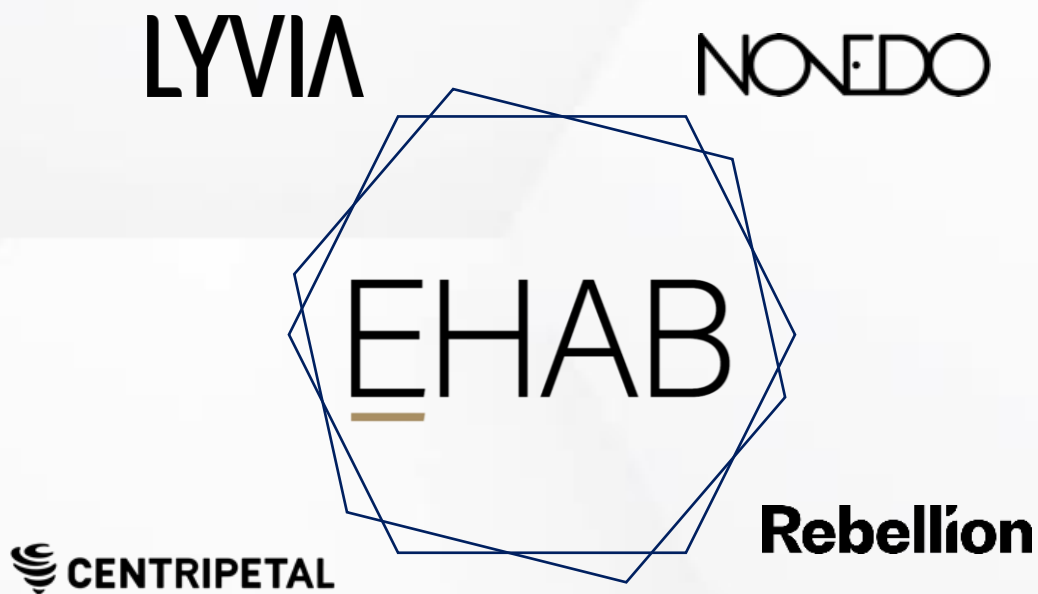
EHAB

Q1 2026

EHAB I KORTHET

Esmailzadeh Holding AB (publ) eller "EHAB", är ett entreprenöriellt drivet investmentföretag som investerar i och utvecklar långsiktigt uthålliga företag inom utvalda branscher med djupa nischer. Vi sätter entreprenörer i centrum och ger dem rätt förutsättningar och verktyg för att skapa lönsamma och motståndskraftiga bolag. Vårt primära fokus är investeringar inom operationella bolagsgrupper med möjlighet till såväl organisk som förvärvsbaserad tillväxt. EHAB är en aktiv ägare som kontinuerligt utvärderar och utvecklar investeringsportföljen.

EHAB:s innehav utgörs i huvudsak av Centripetal, Lyvia, Novedo och Rebellion.



DELÅRSPERIODEN I SAMMANDRAG

"Det första kvartalet 2026 präglades av en blandad utveckling mellan innehaven, där flera verksamheter uppvisade organisk tillväxt och ökad stabilitet medan delar av portföljen påverkades av en tuffare start på året. Inom Venture Capital-segmentet har aktiviteten varit hög med flera transaktionsinitiativ som visar på mognad i portföljen. EHAB:s fokus under kvartalet har varit att fortsatt stötta innehaven i operativa och finansiella frågor samt att positionera portföljen för framtida värderealiseringar och långsiktigt värdeskapande."

-Sebastian Karlsson, Verkställande direktör

Finansiell översikt

- Det totala substansvärdet var 3 103 Mkr (6 226), motsvarande 3 795 kr (7 901) per stamaktie.
- Totala tillgångar var 4 917 Mkr (7 884).
- Nettoskuld uppgick till -1 758 Mkr (-1 568), vilket motsvarar en belåningsgrad (LTV) om 36 % (20 %). Soliditeten var 63 % (79 %).
- Första kvartalets resultat uppgick till -104 Mkr (-158) och resultatet per aktie uppgick till -135 kr (-205).

Väsentliga händelser efter perioden

- Inga väsentliga händelser har ägt rum efter periodens utgång.

Väsentliga händelser under det första kvartalet 2026

- EHAB och Lyvia beslutade i slutet av februari att genomföra vissa förändringar i sina respektive ledningsgrupper. Sebastian Karlsson, som vid tidpunkten var VD för Lyvia, utsågs till ny verkställande direktör för EHAB. Martin Almgren, som vid tidpunkten var CFO och vice VD för Lyvia, utsågs till ny verkställande direktör för Lyvia. Mikael Ericson, tidigare verkställande direktör för EHAB, övergick till en konsultroll med huvudsakligt fokus på styrelsearbete. Förändringarna verkställdes den 1 mars 2026.

3 103 Mkr

SUBSTANSVÄRDE

3 795 kr

SUBSTANSVÄRDE PER STAMAKTIE

126 Mkr

LIKVIDA TILLGÅNGAR

36 %

BELÅNINGSGRAD (LTV)

Översikt finansiella nyckeltal

Mkr (om inget annat anges)	31 mar 2026	31 mar 2025	31 dec 2025
Substansvärde	3 103	6 226	3 206
Substansvärde per stamaktie, kr	3 795	7 901	3 945
Likvida tillgångar	126	168	147
Nettokassa / -skuld (+/-)	-1 758	-1 568	-1 670
Belåningsgrad (LTV), %	36%	20%	34%
Balansomslutning	4 917	7 884	4 942

Mkr (om inget annat anges)	Q1 2026	Q1 2025	Helår 2025
Periodens resultat före inkomstskatt	-104	-158	-3 178
Resultat per aktie, före och efter utspädning, kr	-135	-205	-4 123
Förändring i verkligt värde av finansiella tillgångar	-18	-85	-2 875
Investeringar	7	19	40

VD HAR ORDET

Kära aktieägare,

Vi lämnar ett händelserikt första kvartal bakom oss. Resultatmässigt noterar vi flera positiva signaler i portföljen. Lyvia, EHAB:s största innehav, inledde till exempel året med att leverera organisk tillväxt och att utse tidigare CFO Martin Almgren till ny VD för Lyvia, med tillträde i mars.

Parallellt har Rebellions effektiviseringsåtgärder börjat ge effekt och bolaget uppvisade organisk tillväxt för andra kvartalet i rad, vilket är glädjande och ett tecken på att bolagets initiativ varit välriktade.

Novedo hade ett tufft första kvartal. Den ovanligt kalla vintern ledde till försenade projektstarter, även om gruppen återhämtade sig något under mars. Bolaget går in i andra kvartalet med försiktig optimism. Bolaget utsåg därutöver Magnus Nordgren till interim CFO i januari.

Vi har också sett vissa rörelser i Centripetals portfölj under kvartalet. Einride säkrade 113 miljoner dollar inför sin planerade SPAC-notering i USA. Centripetal sålde därutöver cirka 60 procent av bolagets aktier i Occlutech till en internationell aktör inom medicinteknik, vilket förväntas ge ett mindre kapitaltillskott under andra kvartalet 2026. Därutöver har Clar slutfört förvärvet av Lendo Group. Centripetals sammantagna bedömning är att rörelserna i portföljen indikerar att det på sikt kommer att finnas förutsättningar för viss värderealisering.

Per den 31 mars 2026 uppgick EHAB:s substansvärde till 3,1 miljarder kronor och belåningsgraden (LTV) uppgick till 36 procent. Vi fortsätter att arbeta långsiktigt med att realisera värden i portföljen och att stötta våra innehav i såväl operationella som finansiella frågor.

Vi går in i resten av året med samma prioriteringar för våra innehav som tidigare: organisk tillväxt i kärninnehaven, en balanserad kapitalstruktur, fortsatt fokus på kassaflödesgenerering och selektiva investeringar där vi ser potential för tydligt värdeskapande.

Avslutningsvis vill jag tacka medarbetare och entreprenörer i våra innehav för deras arbete och engagemang under kvartalet.



Sebastian Karlsson,
Verkställande direktör



"Vi går in i resten av året med samma prioriteringar för våra innehav som tidigare: organisk tillväxt i kärninnehaven, en balanserad kapitalstruktur, fortsatt fokus på kassaflödesgenerering och selektiva investeringar där vi ser potential för tydligt värdeskapande."

VERKSAMHETSBESKRIVNING

EHAB bedriver huvudsakligen investeringar i långsiktigt hållbara bolagsgrupper med olika branschfokus. Bolaget är en aktiv och ansvarsfull ägare som bidrar till portföljbolagens strategiska utveckling. Genom branschdiversifiering och tydliga investeringskriterier har EHAB en välbalanserad riskprofil med begränsad konjunkturkänslighet. Portföljen utvecklas löpande i takt med att nya affärsmöjligheter identifieras.

Segmentsindelning

EHAB delar in och följer upp sin portfölj utifrån tre segment; *Operational Groups*, *Venture Capital* och *Liquid Assets*. *Operational Groups* innefattar de portföljbolag vars målsättning är att bygga och utveckla koncerner inom motståndskraftiga sektorer med god potential för tillväxt. *Venture Capital* innefattar de investeringsplattformar som investerar i bolag i tillväxtfas, samt även vissa direktinvesteringar i tillväxtbolag. *Liquid Assets* utgörs av investeringar i noterade värdepapper och likvida medel, innebärande tillgångar som lättare kan omsättas till likvida medel.

Operational Groups-bolagen Lyvia, Novedo och Rebellion, är alla nischade inom olika branscher, exempelvis industri, infrastruktur och digital teknologi. Dessa bolag har som ambition att skapa god organisk tillväxt, upprätthålla en aktiv förvärsagenda och bygga verksamheter med starka kassaflöden, stabila marginaler och ekonomisk motståndskraft.

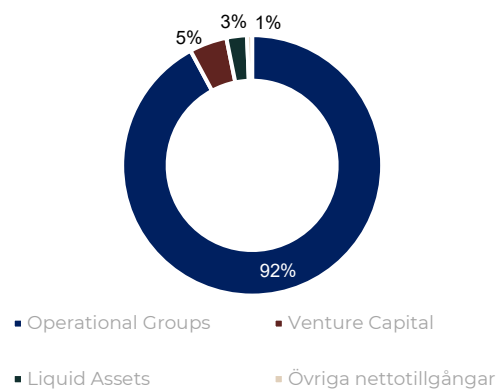
EHAB:s *Venture Capital*-segment utgörs per balansdagen i huvudsak av investeringsplattformen Centripetal som är specialiserat på tillväxtbolag inom Europa.

I segmentet *Liquid Assets* ingår EHAB:s innehav i noterade värdepapper samt likvida medel. Per balansdagen bestod *Liquid Assets* av likvida medel samt konvertibler i Novedo.

Per 31 mars 2026 uppgick EHAB:s balansomslutning till 4 917 Mkr, varav segmentet *Operational Groups* utgjorde 92 %, *Venture Capital* 5 %, *Liquid Assets* 3 % och övriga nettotillgångar 1 %. Våra väsentliga investeringar beskrivs närmare på nästkommande sidor.

Portföljbolag (MSEK)	Verkligt värde	Verkligt värde	Verkligt värde
	31 mar 2026	31 mar 2025	31 dec 2025
Lyvia Group AB	3 165	5 678	3 162
Novedo Holding AB	1 083	1 081	1 080
Rebellion Capital AB	282	547	282
Samfastigheter i Norden AB	-	-	-
Eitrium AB	-	103	-
Ametalís AB	-	25	-
Summa Operational Groups	4 530	7 434	4 523
Centripetal AB (via Centripetal Partner AB)	230	222	234
Hidden Dreams AB	-	-	-
Övriga Venture Capital-innehav ¹	0	9	0
Summa Venture Capital	230	231	234
Novedo Holding AB - konvertibler	77	85	91
Likvida medel	49	82	56
Summa Liquid Assets	126	168	147
Summa portföljvärde	4 886	7 833	4 905
Övriga anläggningstillgångar (exkl. portfölj)	25	34	30
Fordringar hos portföljbolag	6	15	4
Övriga tillgångar	0	2	3
Summa Tillgångar	4 917	7 884	4 942
Räntebärande lån exkl leasing skuld	-1 802	-1 643	-1 721
Leasingskulder	-5	-8	-6
Övriga skulder	-7	-7	-9
Summa substansvärde	3 103	6 226	3 206

Segmentsindelning - andel av totala tillgångar



¹) Övriga Venture Capital-innehav inkluderar per balansdagen andelar i Antartyca Consulting SL. För ytterligare information om innehav som ingår per första kvartalet 2025 samt vid utgången av 2025, se Not 3.

VÅRA VÄSENTLIGA INVESTERINGAR

Operational Groups

LYVIA

Lyvia i korthet

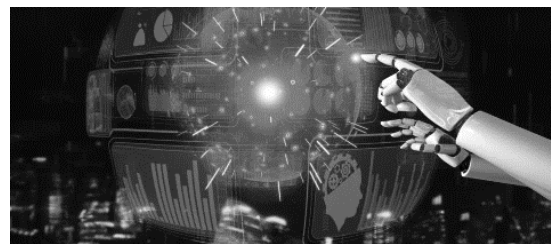
Lyvia Group är en europeisk aktör och aktiv ägare inom affärskritisk mjukvara och digitala lösningar. Lyvia äger och utvecklar nischade bolag som levererar system och tjänster som är centrala för kundernas dagliga verksamhet. Verksamheten är organiserad i affärsområdena Software och Solutions, där värdeskapandet bygger på tydliga affärsmodeller, återkommande intäkter och långsiktiga kundrelationer. Lyvia är verksamt på fler europeiska marknader och har cirka 1 200 medarbetare.

Händelser under första kvartalet

Under första kvartalet har koncernens bankavtal förlängts genom en omförhandling med bankerna, vilket säkrar finansieringen för 2026 och ger fortsatt handlingsutrymme. Arbetet med att omvandla earn-out och konvertibler är slutfört och arbetet med att omvandla preferensaktier pågår och förväntas vara slutfört under andra kvartalet. Från den 1 mars har Martin Almgren tagit över rollen och verkställande direktör.



VD: Martin Almgren



www.lyviagroup.com

OMSÄTTNING 2 100 Mkr

EBITDA 360 Mkr

Innehav: Lyvia Group AB (publ)

Sektor: IT och Tech

Ägarandel: 76,0 %

Verkligt värde andel: 3 165 Mkr

Andel av totala tillgångar: 64,4 %

Omsättning och EBITDA avser rapporterade siffror för perioden 1 april 2025 till 31 mars 2026.

NOVEDO

Novedo i korthet

Novedo är en industrigrupp som förvärvar och utvecklar lönsamma bolag inom segmenten industri, installation & tjänster samt infrastruktur. Bolagen ska ha en beprövad affärsmodell, utvecklad nischposition och sund affärskultur. De förvärvade bolagen drivs vidare i samma positiva anda som tidigare och ges individuella förutsättningar att över tid utvecklas och skapa bästa möjliga värdetillväxt.

Händelser under första kvartalet

Novedo utsåg Magnus Nordgren till interim CFO under januari.



VD: Per-Johan Dahlgren



www.novedo.se

OMSÄTTNING 2 958 Mkr

EBITDA 307 Mkr

Innehav: Novedo Holding AB (publ)

Sektor: Infrastruktur

Ägarandel: 68,0 %

Verkligt värde andel: 1 083 Mkr

Andel av totala tillgångar: 22,0 %

Omsättning och EBITDA avser rapporterade siffror för perioden 1 april 2025 till 31 mars 2026.

Rebellion

Rebellion i korthet

Rebellion investerar i företag inom infrastruktur, industri och handel – men framför allt investerar Rebellion i människor. Gruppen byggs omsorgsfullt med lönsamma företag som är ledande inom sitt område. Rebellion är en aktiv ägare som bygger vidare på den stora kompetensen som redan finns hos företagen och skapar förutsättningar för att utvecklas och expandera.

Händelser under första kvartalet

Under kvartalet fortsatte Rebellion arbetet med att renodla verksamheten och avyttrade ett bolag inom segmentet Infrastruktur, vilket gav en positiv kassaflödeseffekt om 4,1 Mkr. Bolaget återköpte även obligationer till ett nominellt belopp om 15 Mkr.



VD: Christer Johansson



www.rebellion.se

OMSÄTTNING

758 Mkr

EBITDA

173 Mkr

Innehav: Rebellion Capital AB (publ)

Sektor: Industri och handel

Ägarandel: 39,0 %

Verkligt värde andel: 282 Mkr

Andel av totala tillgångar: 5,7 %

Omsättning och EBITDA har beräknats pro forma, rullande tolv månader, per 31 mars 2026 för Rebellion Capital AB. EBITDA har justerats för att exkludera förvävsrelaterade kostnader och kapitalanskaffningskostnader.

Venture Capital



Centripetal i korthet

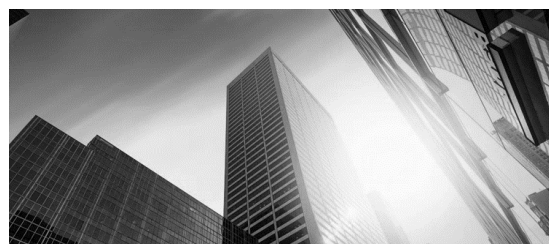
Centripetal är ett riskkapitalbolag som investerar i lönsamma bolag i Europa. Bolaget jobbar aktivt med sina innehav framförallt vad gäller vidare expansion, organiskt eller via förvärv. Centripetal har innehav inom olika branscher som ex. elmobilitet, e-handel, fintech och digital hälsa med starka varumärken som VOI, Einride, MEDS, Mindler m.fl.

Händelser under första kvartalet

Under kvartalet har Einride säkrat 113 MUSD inför sin SPAC-notering i USA. Centripetal har tecknat avtal om att avyttra ca 60% av bolagets aktier i Occlutech till en internationell aktör inom medicinteknik. Båda transaktionerna förväntas slutföras under det andra kvartalet 2026. Därutöver har Clar slutfört förvärvet av Lendo Group.



VD: Laurynas Ruzgas



www.centripetal.vc

Innehav genom: Centripetal Partner AB

Sektor: Venture capital

Ägarandel: 65,8 %

Verkligt värde andel: 230 Mkr

Andel av totala tillgångar: 4,7 %

Ett urval av Centripetals innehav:

Shine

Doktor.Se

voi.

einride

Nextory

MEDS

Occlutech

MINDLER

Bolt

Hava

workaround

CL&R

FINANSIELL ÖVERSIKT

Kommentarer till investmentföretagets finansiella utveckling

Resultatutveckling för första kvartalet 2026 samt substansvärde

Under perioden uppgick *förändring i verkligt värde av andelar i portföljbolag och andra investeringar* via resultaträkningen till -18 Mkr (-85). Värdeförändringen under kvartalet berodde främst på värdeminskning i Centripetal samt konvertibler i Novedo. Värdeförändringarna i segmenten Operational Groups och Venture Capital uppgick till 0 Mkr (-75) respektive -4 Mkr (-8) och värdeförändringen i noterade tillgångar uppgick till -14 Mkr (-1).

Rörelsens kostnader uppgick under perioden 1 januari – 31 mars 2026 till -7 Mkr (-12). Kostnaderna bestod huvudsakligen av *personalkostnader* och *övriga externa kostnader*.

Personalkostnaderna uppgick till -5 Mkr (-7), medan övriga externa kostnader uppgick till -1 Mkr (-4). *Avskrivningar av inventarier och nyttjanderättstillgångar* uppgick till -1 Mkr (-1).

De övriga externa kostnaderna bestod huvudsakligen av konsultkostnader samt kostnader för övriga administrativa tjänster som varit nödvändiga för att bedriva verksamheten.

Resultat från finansiella poster uppgick till -79 Mkr (-63), varav 2 Mkr (4) var *finansiella intäkter* och -81 Mkr (-67) var *finansiella kostnader*. Skillnaden i *resultat från finansiella poster* mellan perioderna förklaras främst av ökade obligationsrelaterade kostnader.

Periodens resultat efter skatt uppgick till -104 Mkr (-158).

EHAB:s substansvärde uppgick per 31 mars 2026 till 3 103 Mkr (6 226) och substansvärdet per stamaktie uppgick till 3 795 kr (7 901).

Finansiering och likviditet

Per 31 mars 2026 uppgick EHAB:s likvida medel till 49 Mkr (82). Därtill ägde EHAB 97 600 242 konvertibler i Novedo Holding AB (publ), vilka per balansdagen hade ett värde om 77 Mkr (85). Med beaktande av innehavet i denna noterade tillgång uppgick likvida tillgångar till 126 Mkr (168).

Per 31 mars 2026 hade EHAB skulder om 1 814 Mkr (1 658), varav 1 802 Mkr (1 643) utgjordes av obligationslån. Vidare uppgick nettoskulden till -1 758 Mkr (-1 568) och belåningsgraden (LTV) till 36 % (20 %).

EHAB:s obligationslån har en löptid om tre år och löper med en fast årlig ränta om 11 procent. Räntan kapitaliseras årligen och utbetalas vid obligationens förfall eller vid en eventuell förtida inlösen. Säkerheterna för obligationerna består av pant i EHAB:s aktier i väsentliga portföljbolag samt i aktierna i ett helägt mellanliggande holdingbolag, EHAB MidCo AB.

Mer information om obligationen återfinns i not 5.

Kommentarer till moderföretagets finansiella utveckling

Resultatutveckling för första kvartalet 2026 samt tillgångar och eget kapital

Moderföretaget hade under perioden 1 januari – 31 mars 2026 rörelseintäkter om 0 Mkr (1). Rörelsens kostnader motsvarade i all väsentlighet de för investmentföretaget och rörelseresultatet uppgick till -7 Mkr (-11). Resultat från finansiella poster var -92 Mkr (-157) och resultat efter skatt uppgick till -99 Mkr (-168).

Balansomslutning uppgick per 31 mars 2026 till 3 200 Mkr (3 375), varav 1 391 Mkr (1 725) utgjordes av eget kapital.

Investeringar

Nedan presenteras de investeringar som EHAB genomfört i portföljbolag under respektive period; Q1 2026, Q1 2025 samt helår 2025.

Investeringar (MSEK)	Q1 2026	Q1 2025	Helår 2025
Ametalis	-	-	-
Centripetal	-	6	6
Hidden Dreams	-	-	-
Lyvia Group	3	-	2
Novedo Holding	4	6	6
Novedo Holding - Konvertibler	-	-	10
Rebellion	-	6	6
Samfastigheter i Norden	-	-	9
Eitrium	-	-	-
Övriga investeringar ¹	-	-	0
Summa	7	19	40

Investeringarna under första kvartalet uppgick till 7 Mkr, utan kassaflödespåverkan.

För ytterligare information om investeringsportföljen samt transaktioner med närstående parter hänvisas till not 3 respektive not 4.

Aktiekapital och ägarstruktur

Per 31 mars 2026 fanns det 780 861 utgivna aktier i EHAB, fördelat på 545 041 B-aktier (med rätt till en röst vardera), 225 820 A-aktier (med rätt till tio röster vardera) och 10 000 preferensaktier (med rätt till en röst vardera).

Preferensaktierna ger företräde framför A- och B-aktier till utdelning. Preferensaktierna omfattas av inlösenförbehåll och priset vid inlösen beräknas utifrån en årlig kapitaliserande ränta om 30 %.

Per den 31 mars 2026 ägde Saeid och Mouna Esmaeilzadeh, direkt eller indirekt genom Dr. Saeid AB, 225 820 A-aktier, 205 650 B-aktier och 5 121 preferensaktier, vilket motsvarade 55,91 % av samtliga aktier och 87,76 % av samtliga röster.

Bolaget har inga utestående konvertibler, teckningsoptioner eller andra utbytbara värdepapper. Det finns inga aktierelaterade incitamentsprogram i bolaget.

¹) Övriga investeringar i 2025 inkluderar Antartyca Consulting SL och EHAB MidCo. EHAB har som en del av det säkerställda obligationslånet överfört aktier i signifikanta portföljbolag till EHAB MidCo. Tillskottet av dessa tillgångar är inte inkluderade i tabellen. Se not 3 för ytterligare information kring investeringsportföljen.

Finansiella nyckeltal i sammandrag

Belopp i MSEK där inte annat anges	Q1 2026	Q1 2025	Helår 2025
Förändring i verkligt värde av andelar i portföljbolag och andra investeringar	-18	-85	-2 875
Rörelseresultat (EBIT- Earnings before interest and taxes)	-25	-95	-2 908
Resultat före inkomstskatt	-104	-158	-3 178
Periodens resultat	-104	-158	-3 178
Balansomslutning	4 917	7 884	4 942
Substansvärde	3 103	6 226	3 206
Substansvärde efter beräknat värde inlösen preferensaktier	2 926	6 090	3 041
Soliditet, %	63%	79%	65%
Nettokassa/-skuld (+/-)	-1 758	-1 568	-1 670
Belåningsgrad (LTV), %	36%	20%	34%
Substansvärde per stamaktie, kr	3 795	7 901	3 945
Resultat per aktie, kr	-135	-205	-4 123
Totalt antal utestående stamaktier, st	770 861	770 861	770 861
Genomsnittligt antal stamaktier perioden, st	770 861	770 861	770 861

RESULTATRÄKNING FÖR INVESTMENTFÖRETAGET

Belopp i tusental kronor (TSEK)	Not	Q1 2026	Q1 2025	Helår 2025
Förändring i verkligt värde av andelar i portföljbolag och andra investeringar	2	-17 994	-84 570	-2 874 610
Utdelningar från portföljbolag		-	969	969
Resultat från investeringsverksamheten		-17 994	-83 601	-2 873 640
Övriga rörelseintäkter		90	594	830
Personalkostnader		-4 679	-7 442	-20 529
Övriga externa kostnader		-1 450	-3 525	-11 494
Avskrivningar av inventarier och nyttjanderättstillgångar		-838	-838	-3 349
Summa rörelsens kostnader		-6 967	-11 805	-35 372
Rörelseresultat		-24 872	-94 811	-2 908 182
Finansiella intäkter		1 920	3 510	20 746
Finansiella kostnader		-80 757	-66 815	-290 651
Resultat från finansiella poster		-78 837	-63 305	-269 905
Resultat före skatt		-103 709	-158 116	-3 178 088
Inkomstskatt		-	-	-
Periodens resultat		-103 709	-158 116	-3 178 088
Summa periodens resultat hänförligt till:				
Moderföretagets aktieägare		-103 709	-158 116	-3 178 088
Resultat per aktie före och efter utspädning, kr		-135	-205	-4 123
Genomsnittligt antal stamaktier före och efter utspädning, st		770 861	770 861	770 861
Antal utestående stamaktier vid periodens utgång, st		770 861	770 861	770 861

INVESTMENTFÖRETAGETS RAPPORT ÖVER TOTALRESULTAT

Belopp i tusental kronor (TSEK)	Q1 2026	Q1 2025	Helår 2025
Periodens resultat	-103 709	-158 116	-3 178 088
Övrigt totalresultat för perioden	-	-	-
Summa övrigt totalresultat för perioden	-	-	-
Summa totalresultat för perioden	-103 709	-158 116	-3 178 088
Summa totalresultat hänförligt till:			
Moderföretagets aktieägare	-103 709	-158 116	-3 178 088

BALANSRÄKNING FÖR INVESTMENTFÖRETAGET

Belopp i tusental kronor (TSEK)	Not	31 mar 2026	31 mar 2025	31 dec 2025
TILLGÅNGAR				
Anläggningstillgångar				
Inventarier		217	449	276
Nyttjanderättstillgångar		5 454	8 570	6 233
Investeringar i aktier och värdepapper	3	4 836 924	7 750 340	4 848 665
Övriga långfristiga fordringar		19 456	25 161	23 226
Summa anläggningstillgångar		4 862 051	7 784 520	4 878 399
Omsättningstillgångar				
Fordringar hos portföljbolag		5 596	15 379	3 801
Fordringar hos övriga närstående parter		45	38	32
Aktuella skattefordringar		64	-	-
Andra kortfristiga fordringar		4	60	2 224
Förutbetalda kostnader och upplupna intäkter		155	1 726	828
Likvida medel	3	48 633	82 495	56 235
Summa omsättningstillgångar		54 497	99 697	63 120
SUMMA TILLGÅNGAR		4 916 548	7 884 217	4 941 520
EGET KAPITAL				
Eget kapital hänförligt till moderföretagets aktieägare				
Aktiekapital		820	820	820
Övrigt tillskjutet kapital		3 238 185	3 238 185	3 238 185
Balanserat resultat inklusive periodens resultat		-136 385	2 987 295	-32 677
Summa eget kapital		3 102 620	6 226 300	3 206 329
SKULDER				
Långfristiga skulder				
Obligationslån	5	1 801 672	-	1 720 978
Leasingskulder		1 593	4 640	2 376
Övriga långfristiga skulder		4 000	-	4 000
Summa långfristiga skulder		1 807 265	4 640	1 727 354
Kortfristiga skulder				
Obligationslån	5	-	1 642 781	-
Leasingskulder		3 256	3 185	3 238
Leverantörsskulder		542	475	300
Skulder till portföljbolag		-	-	656
Aktuella skatteskulder		-	241	140
Övriga skulder		1 072	974	655
Upplupna kostnader och förutbetalda intäkter		1 794	5 622	2 847
Summa kortfristiga skulder		6 663	1 653 277	7 837
SUMMA EGET KAPITAL OCH SKULDER		4 916 548	7 884 217	4 941 520

RAPPORT ÖVER FÖRÄNDRINGAR I INVESTMENTFÖRETAGETS EGET KAPITAL

Hänförligt till moderföretagets aktieägare

Belopp i tusental kronor (TSEK)	Not	Aktiekapital	Övrigt tillskjutet kapital	Balanserat resultat inkl periodens resultat	Summa eget kapital
Ingående balans per 2025-01-01		820	3 238 185	3 145 411	6 384 416
Totalresultat					
Periodens resultat		-	-	-3 178 088	-3 178 088
Summa Totalresultat		-	-	-3 178 088	-3 178 088
Transaktioner med aktieägare					
Summa Transaktioner med aktieägare		-	-	-	-
Utgående balans per 2025-12-31		820	3 238 185	-32 677	3 206 328
Ingående balans per 2026-01-01		820	3 238 185	-32 677	3 206 328
Totalresultat					
Periodens resultat		-	-	-103 709	-103 709
Summa Totalresultat		-	-	-103 709	-103 709
Transaktioner med aktieägare					
Summa Transaktioner med aktieägare		-	-	-	-
Utgående balans per 2026-03-31		820	3 238 185	-136 386	3 102 620
Ingående balans per 2025-01-01		820	3 238 185	3 145 411	6 384 416
Totalresultat					
Periodens resultat		-	-	-158 116	-158 116
Summa Totalresultat		-	-	-158 116	-158 116
Transaktioner med aktieägare					
Summa Transaktioner med aktieägare		-	-	-	-
Utgående balans per 2025-03-31		820	3 238 185	2 987 295	6 226 300

RAPPORT ÖVER KASSAFLÖDEN I INVESTMENTFÖRETAGET

Belopp i tusental kronor (TSEK)	Not	Q1 2026	Q1 2025	Helår 2025
Kassaflöde från den löpande verksamheten				
Rörelseresultat		-24 872	-94 811	-2 908 182
Justeringar för poster som inte ingår i kassaflödet				
- Återläggning resultat av verkligt värde förändring (inkl utdelningar)		17 994	83 601	2 873 640
- Återläggning av avskrivningar		838	838	3 349
Erhållen ränta		0	5	1 621
Erlagd ränta		-62	-41 459	-81 124
Betald skatt		-204	-33	-173
Kassaflöde från den löpande verksamheten före förändring av rörelsekapital		-6 305	-51 859	-110 870
Förändringar i rörelsekapital				
Ökning/minskning av rörelsefordringar		80	1 060	2 171
Ökning/minskning av rörelseskulder		-395	-32 951	-33 152
Kassaflöde från den löpande verksamheten		-6 620	-83 749	-141 850
Kassaflöde från investeringsverksamheten				
Förvärv av finansiella anläggningstillgångar		-	-	-960
Försäljning av finansiella anläggningstillgångar		-	9 732	141 384
Utlåning till övriga		-	-1 804	-1 804
Återbetalning från övriga		440	906	3 836
Erhållen utdelning		-	969	969
Kassaflöde från investeringsverksamheten		440	9 803	143 426
Kassaflöde från finansieringsverksamheten				
Aktiverade lånekostnader	5	-	-210	-8 684
Återköp obligation	5	-	-	-91 097
Samtyckesavgift avseende villkorsändring av obligation	5	-	-15 750	-15 750
Amortering av lån från närstående		-656	-	-
Amortering av leasingskulder		-765	-715	-2 926
Kassaflöde från finansieringsverksamheten		-1 422	-16 675	-118 456
Periodens kassaflöde		-7 603	-90 621	-116 880
Likvida medel vid periodens början		56 235	173 116	173 116
Kursdifferens i likvida medel		-	-	-
Likvida medel vid periodens slut		48 633	82 495	56 235

RESULTATRÄKNING FÖR MODERFÖRETAGET

Belopp i tusental kronor (TSEK)	Not	Q1 2026	Q1 2025	Helår 2025
Rörelsens intäkter				
Övriga rörelseintäkter		90	594	830
Summa rörelsens intäkter		90	594	830
Rörelsens kostnader				
Personalkostnader		-4 679	-7 442	-20 529
Övriga externa kostnader		-2 277	-4 334	-14 731
Avskrivningar av materiella anläggningstillgångar		-59	-59	-232
Summa rörelsens kostnader		-7 016	-11 835	-35 493
Rörelseresultat		-6 926	-11 241	-34 663
Resultat från andelar och långfristiga fordringar i koncernföretag		-13 651	-94 095	-93 222
Resultat från andelar i intresseföretag och gemensamt styrda företag		-	-37 389	969
Resultat från övriga värdepapper och fordringar som är anläggningstillgångar		-	37 602	-6 582
Ränteintäkter och liknande resultatposter		1 920	3 510	20 746
Räntekostnader och liknande resultatposter		-80 695	-66 720	-290 321
Resultat från finansiella poster		-92 426	-157 093	-368 410
Resultat före skatt		-99 352	-168 334	-403 073
Skatt på periodens resultat		-	-	-
Periodens resultat		-99 352	-168 334	-403 073

BALANSRÄKNING FÖR MODERFÖRETAGET

Belopp i tusental kronor (TSEK)	Not	31 mar 2026	31 mar 2025	31 dec 2025
TILLGÅNGAR				
Anläggningstillgångar				
Materiella anläggningstillgångar				
Inventarier		217	449	276
Finansiella anläggningstillgångar				
Andelar i dotterbolag		3 047 636	2 858 846	3 041 027
Andelar i intresseföretag och gemensamt styrda företag		-	295 784	-
Andra långfristiga placeringar		19 024	27 862	19 024
Övriga långfristiga fordringar		432	6 137	4 201
Långfristiga fordringar hos koncernföretag		77 104	-	91 110
Summa finansiella anläggningstillgångar		3 144 196	3 188 629	3 155 363
Summa anläggningstillgångar		3 144 413	3 189 078	3 155 639
Omsättningstillgångar				
Kortfristiga fordringar				
Fordringar hos koncernföretag		5 641	100 673	3 833
Aktuella skattefordringar		64	-	-
Övriga fordringar		4	60	2 224
Förutbetalda kostnader och upplupna intäkter		983	2 536	1 655
Summa kortfristiga fordringar		6 692	103 269	7 713
Kassa och bank		48 633	82 495	56 235
Summa omsättningstillgångar		55 325	185 763	63 948
SUMMA TILLGÅNGAR		3 199 738	3 374 841	3 219 587
EGET KAPITAL OCH SKULDER				
Eget kapital				
Bundet eget kapital				
Aktiekapital		820	820	820
Summa bundet eget kapital		820	820	820
Fritt eget kapital				
Överkursfond		2 992 519	2 992 519	2 992 519
Balanserat resultat		-1 503 328	-1 100 255	-1 100 255
Periodens resultat		-99 352	-168 334	-403 073
Summa fritt eget kapital		1 389 838	1 723 929	1 489 190
Summa eget kapital		1 390 658	1 724 749	1 490 010
SKULDER				
Långfristiga skulder				
Obligationslån		1 801 672	-	1 720 978
Övriga långfristiga skulder		4 000	-	4 000
Summa långfristiga skulder		1 805 672	-	1 724 978
Kortfristiga skulder				
Obligationslån		-	1 569 540	-
Leverantörsskulder		542	475	300
Skulder till koncernföretag		-	-	656
Aktuella skatteskulder		-	241	140
Övriga skulder		1 072	974	655
Upplupna kostnader och förutbetalda intäkter		1 794	78 862	2 847
Summa kortfristiga skulder		3 407	1 650 092	4 599
SUMMA EGET KAPITAL OCH SKULDER		3 199 738	3 374 841	3 219 587

NOTER TILL DELÅRSRAPPORTEN

Not 1. Redovisningsprinciper

Redovisningen har upprättats i enlighet med IFRS Redovisningsstandarder utgivna av International Accounting Standards Board ("IASB") sådana de antagits av EU. Vidare har RFR 1 *Kompletterande redovisningsregler för koncerner* tillämpats.

Denna delårsrapport har upprättats i enlighet med IAS 34 Delårsrapportering samt tillämpliga upplysningskrav enligt årsredovisningslagen. I enlighet med IFRS 10 klassificeras EHAB som ett investmentföretag, vilket innebär att dotter- och intresseföretag inte konsolideras. I stället redovisas innehaven som aktier värderade till verkligt värde via resultatet.

Moderbolagets redovisning har upprättats i enlighet med Årsredovisningslagen samt RFR 2, *Redovisning för juridiska personer*. Delårsrapporten för moderbolaget har upprättats i enlighet med 9 kap. Delårsrapport i Årsredovisningslagen (moderbolaget tillämpar inte IAS 34). Redovisningsprinciperna överensstämmer i all väsentlighet med koncernredovisningen, med vissa undantag, däribland att aktier i dotterföretag och övriga placeringar inte värderas till verkligt värde, leasingavgifter kostnadsförs i den period de uppkommer och likvida medel som ingår i kapitalförsäkring klassificeras som övrig långfristig fordran, samt att innehav i noterade konvertibler klassificeras som fordringar till skillnad från investmentföretaget där dessa klassificeras som investeringar i aktier och värdepapper.

Redovisningsprinciper och beräkningsmetoder är oförändrade från de som tillämpades i årsredovisningen för 2025. Nya och ändrade IFRS-standarder som trätt i kraft från och med 1 januari 2026 har beaktats och bedöms inte ha haft någon väsentlig påverkan på koncernens finansiella rapporter. IFRS 18, som ersätter IAS 1, ska tillämpas för räkenskapsår som börjar den 1 januari 2027 eller senare. Koncernen avser att tillämpa standarden från det obligatoriska ikraftträdandedatumet och utvärderar för närvarande dess påverkan. Övriga publicerade standarder eller ändringar bedöms inte ha någon väsentlig effekt på koncernens finansiella rapporter.

Upplysningar enligt IAS 34.16A framkommer förutom i de finansiella rapporterna och dess tillhörande noter även i övriga delar av delårsrapporten.

Belopp i noterna avser tusental kronor om inget annat anges.

Not 2. Segmentsinformation

EHAB delar in och följer upp sin portfölj utifrån tre segment; *Operational Groups*, *Venture Capital* och *Liquid Assets*. *Operational Groups*-innehaven innefattar de portföljbolag vars målsättning är att bygga och utveckla koncerner inom motståndskraftiga sektorer med god potential för tillväxt. *Venture Capital*-innehaven innefattar de investeringsplattformar som investerar i bolag som befinner sig i tillväxtfas samt direktinvesteringar i tillväxtbolag. *Liquid Assets* utgörs av investeringar i noterade värdepapper och likvida medel, det vill säga tillgångar som enklare kan omsättas till likvida medel.

Verkligt värde förändring	Q1 2026	Q1 2025	Helår 2025
- Operational Groups	0	-75 408	-2 866 940
- Venture Capital	-4 343	-8 204	-2 134
- Liquid Assets exkl. likvida medel	-13 651	-959	-5 536
Summa verkligt värde förändringar	-17 994	-84 570	-2 874 610

2026-01-01 - 2026-03-31	Operational Groups	Venture Capital	Liquid Assets	Övrigt	Totalt
Verkligt värdeförändring under perioden	0	-4 343	-13 651	-	-17 994
Resultat från förvaltningsverksamheten	0	-4 343	-13 651	-	-17 994
Övriga rörelseintäkter	-	-	-	90	90
Övriga externa kostnader	-	-	-	-1 450	-1 450
Personalkostnader	-	-	-	-4 679	-4 679
Avskrivningar av inventarier och nyttjanderättstillgångar	-	-	-	-838	-838
Rörelseresultat	0	-4 343	-13 651	-6 877	-24 872
Finansiella intäkter	-	-	965	954	1 920
Finansiella kostnader	-	-	-	-80 757	-80 757
Resultat före skatt	0	-4 343	-12 686	-86 680	-103 709
Verkligt värde Ingången av perioden	4 523 479	234 076	147 345	-962	4 903 938
Verkligt värdeförändringar under perioden	0	-4 343	-13 651	-	-17 994
Tillkommer Inköp och Tillskott	6 608	-	-	-	6 608
Avgår Försäljningar	-	-	-354	-	-354
Övriga in-/utbetalningar under perioden ¹	-	-	-7 603	-	-7 603
Verkligt värde utgången av perioden	4 530 088	229 733	125 737	-962	4 884 595

¹ Övriga in- och utbetalningar under perioden avser enbart likvida medel vilket ingår i segmentet Liquid Assets.

2025-01-01 - 2025-03-31	Operational Groups	Venture Capital	Liquid Assets	Övrigt	Totalt
Verkligt värdeförändring under perioden	-75 408	-8 204	-959	-	-84 570
Utdelningar	969	-	-	-	969
Resultat från förvaltningsverksamheten	-74 438	-8 204	-959	-	-83 601
Övriga rörelseintäkter	-	-	-	594	594
Övriga externa kostnader	-	-	-	-3 525	-3 525
Personalkostnader	-	-	-	-7 442	-7 442
Avskrivningar av inventarier och nyttjanderättstillgångar	-	-	-	-838	-838
Rörelseresultat	-74 438	-8 204	-959	-11 211	-94 811
Finansiella intäkter	-	-	238	3 272	3 510
Finansiella kostnader	-	-	-	-66 815	-66 815
Resultat före skatt	-74 438	-8 204	-721	-74 754	-158 116
Verkligt värde Ingången av perioden	7 498 003	254 147	265 961	-962	8 017 148
Verkligt värdeförändringar under perioden	-75 408	-8 204	-959	-	-84 570
Ändring av klassificering	-	-	238	-	238
Tillkommer Inköp och Tillskott	12 478	6 240	-	-	18 718
Avgår Försäljningar	-940	-21 161	-6 940	-	-29 040
Övriga in-/utbetalningar under perioden ¹	-	-	-90 621	-	-90 621
Verkligt värde utgången av perioden	7 434 133	231 022	167 679	-962	7 831 872
2025-01-01 - 2025-12-31	Operational Groups	Venture Capital	Liquid Assets	Övrigt	Totalt
Verkligt värdeförändring under perioden	-2 866 940	-2 134	-5 536	-	-2 874 610
Utdelningar	969	-	-	-	969
Resultat från förvaltningsverksamheten	-2 865 971	-2 134	-5 536	-	-2 873 640
Övriga rörelseintäkter	-	-	-	830	830
Övriga externa kostnader	-	-	-	-11 494	-11 494
Personalkostnader	-	-	-	-20 529	-20 529
Avskrivningar av inventarier och nyttjanderättstillgångar	-	-	-	-3 349	-3 349
Rörelseresultat	-2 865 971	-2 134	-5 536	-34 542	-2 908 182
Finansiella intäkter	-	-	965	19 781	20 746
Finansiella kostnader	-	-	-	-290 651	-290 651
Resultat före skatt	-2 865 971	-2 134	-4 570	-305 413	-3 178 088
Verkligt värde Ingången av perioden	7 498 003	254 147	265 961	-962	8 017 148
Verkligt värdeförändringar under perioden	-2 866 940	-2 134	-5 536	-	-2 874 610
Finansiella intäkter, del av likvida tillgångar ²	-	-	965	-	965
Tillkommer Inköp och Tillskott	22 903	6 241	10 497	-	39 641
Avgår Försäljningar	-130 486	-24 178	-7 661	-	-162 325
Övriga in-/utbetalningar under perioden ¹	-	-	-116 880	-	-116 880
Verkligt värde utgången av perioden	4 523 479	234 076	147 346	-962	4 903 939

Segmentet Liquid Assets inkluderar likvida medel samt investeringar värderade enligt Nivå 1 och Nivå 2. Samtliga investeringar inom Operational Groups och Venture Capital är inom Nivå 3. För förklaringar avseende Nivå 1-3, se beskrivning i slutet av Not 3 nedan.

1) Övriga in- och utbetalningar under perioden avser enbart likvida medel vilket ingår i segmentet Liquid Assets.

2) Avser periodisering av mellanskillnad av EHAB:s anskaffningsvärde och nominellt belopp för Novedoss konvertibler

Not 3. Investeringsportföljen

Investmentföretaget	Q1 2026	Q1 2025	Helår 2025
Ingående anskaffningsvärde perioden	3 478 512	4 040 771	4 040 771
Anskaffningar under perioden	6 608	18 718	39 641
Avyttringar under perioden	-354	-79 964	-278 904
Omklassificering ¹	-	-	-206 115
Övriga in-/utbetalningar under perioden ²	-7 603	-90 621	-116 880
Summa anskaffningsvärde	3 477 163	3 888 903	3 478 512
Ingående värdeförändringar	1 426 388	3 977 339	3 977 339
Periodens värdeförändring ³	-17 994	-84 570	-2 874 610
Finansiella intäkter, del av likvida tillgångar ⁴	-	238	965
Omklassificering ¹	-	-	206 115
Avgår realiserade värdeförändringar, avyttringar ³	0	50 924	116 578
Summa värdeförändringar	1 408 394	3 943 931	1 426 388
Summa verkligt värde utgången perioden	4 885 557	7 832 834	4 904 900
Varav direkta innehav	4 836 924	7 750 340	4 848 665
Varav likvida medel	48 633	82 495	56 235
Summa portföljvärde	4 885 557	7 832 834	4 904 900

1) Avser omklassificering mellan anskaffningsvärde och värdeförändring utan effekt på redovisat verkligt värde.

2) Övriga in- och utbetalningar under perioden avser enbart likvida medel vilket ingår i segmentet Liquid Assets.

3) Första kvartalets -17 994 tkr redovisade värdeförändring består endast av orealiserade värdeförändringar.

4) Avser periodisering av mellanskillnad av EHAB:s anskaffningsvärde och nominellt belopp för Novedos konvertibler.

Investmentföretaget	Information per utgången av delåret				Verkligt värde		
	Värderingsmetod	Kapitalandel ⁴	Rösträttsandel	Anskaffningsvärde	2026-03-31	2025-03-31	2025-12-31
Novedo Holding AB ¹	3C	68,01%	68,01%	214 477	1 083 379	1 081 250	1 079 539
Lyvia Group AB ¹	3A	76,02%	76,02%	2 327 614	3 164 582	5 677 565	3 161 813
Lyvia Group AB TI	3F	-	-	343	-	343	-
Rebellion Capital AB ¹	3A	39,01%	6,76%	283 658	282 126	547 139	282 126
Samfastigheter i Norden AB	3F	100,00%	100,00%	153 530	-	-	-
Eitrium AB ²	3F	-	-	-	-	102 880	-
Spartacus Partners AB	3F	100,00%	100,00%	300	-	-	-
Ametalis AB ²	3F	-	-	-	-	24 955	-
EHAB MidCo AB ¹	-	100,00%	100,00%	25	-	-	-
Summa innehav i Operational Groups				2 979 947	4 530 087	7 434 133	4 523 479
Centripetal AB, genom ägande i Centripetal Partner AB ¹	3F	65,81%	65,81%	342 468	229 732	221 561	234 075
Chaintraced AB ²	3A	-	-	-	-	3 654	-
Botello AB	3F	31,32%	5,28%	12 000	-	-	-
Abacube AB ²	3B	-	-	-	-	700	-
Certainli AB ²	3A	-	-	-	-	630	-
North House AB ²	3B	-	-	-	-	907	-
Zuna Solutions AB ²	3B	-	-	-	-	1 125	-
Abacube AB TI ²	3F	-	-	-	-	1 320	-
Worktiles AB ²	3A	-	-	-	-	1 125	-
Antartyca Consulting SL	3F	100,00%	100,00%	1	1	-	1
Summa innehav i Venture Capital				354 469	229 733	231 022	234 076
Novedo Holding AB - konvertibler ³	2A	-	-	94 115	77 104	85 185	91 110
Likvida medel				48 633	48 633	82 495	56 235
Summa innehav i Liquid Assets				142 747	125 737	167 679	147 345
Summa portföljvärde				3 477 163	4 885 557	7 832 834	4 904 900
Övriga anläggningstillgångar (exkl. portfölj)					25 127	34 180	29 734
Fordringar hos portföljbolag					5 596	15 379	3 801
Fordringar hos övriga närstående parter, kortfristiga					45	38	32
Räntebärande lån exkl leasing skuld					-1 801 672	-1 642 781	-1 720 978
Leasingskulder					-4 849	-7 825	-5 615
Övriga långfristiga skulder					-4 000	-	-4 000
Skulder till portföljbolag					-	-	-656
Övriga nettofordringar/skulder					-3 184	-5 525	-890
Summa substansvärde					3 102 620	6 226 300	3 206 329

Förklaringar till värderingsmetod, där nedan siffror speglar

Nivå till vilket verkligt värde har bestämts:

1 A – Senaste handelskurs

2 A – Annan observerbar indata

3 A – Senaste nyemission

3 B – Senaste investering justerad

3 C – Senast kända transaktion av andelar

3 D – Relativ värdering / Multipelvärdering

3 E – Diskonterade kassaflöden

3 F – Annan värderingsmetod

Nivå 1: Verkligt värde bestämt enligt priser noterade på en aktiv marknad för samma instrument.

Nivå 2: Indata andra än noterade priser som är observerbara för tillgången eller skulden, antingen direkt, till exempel som priser, eller indirekt, till exempel härledda priser.

Nivå 3: Verkligt värde bestämt utifrån indata som inte är observerbara på marknaden. Värderingar enligt Nivå 3 innehåller en hög grad av subjektiva bedömningar och är förenade med större osäkerhet än innehav inom Nivå 1 och 2. Särskild vikt läggs vid nyligen genomförda marknadsmässiga transaktioner, såsom nyemissioner eller förvärv av aktier. Om en längre tid har förflutit sedan den senaste transaktionen eller om övriga förutsättningar har förändrats signifikant, genomförs vanligtvis mer djupgående analyser. Dessa kan

innefatta alternativa värderingsmetoder, såsom multipelvärderingar baserat på jämförelsegrupper eller diskonterade kassaflödesanalyser, för att bedöma rimligheten i värderingarna och identifiera eventuella behov av justeringar.

För mer information kring värderingsmetoder hänvisas läsaren till senaste årsredovisningen.

¹⁾ Novedo, Lyvia, Rebellion och Centripetal ägs via EHAB MidCo AB. Innehaven tillskottades till EHAB MidCo under april 2025 som en del av villkoren vid upptagande av EHAB:s obligationslån.

²⁾ Avser värderingsmetod innan avyttring.

³⁾ Novedos konvertibler är noterade på Frankfurtbörsen och kan överlåtas fritt, vilket gör att de klassificeras som likvida tillgångar. Eftersom marknaden inte bedöms utgöra en aktiv marknad enligt IFRS sker värdering enligt Nivå 2. Konvertiblerna är säkerställda och löper med en fast PIK-ränta om 12,0%. Vid en börsintroduktion av Novedo Holding AB (publ) eller vid förfallodagen som inträffar fyra år efter första konvertibelemissionen sker en tvingande konvertering till aktier i Novedo Holding AB (publ). Fullständiga villkor finns på Novedos hemsida www.novedo.com.

⁴⁾ Samtliga stam- och preferensaktier har tagits i beaktning vid beräkning av kapitalandelar.

Not 4. Upplysningar om närståendetransaktioner

Bolaget har som närstående identifierat företagsledningen, styrelsen i bolaget, dotterföretag och intresseföretag till Esmaeilzadeh Holding AB, och andra företag där Esmaeilzadeh Holding på annat sätt än ett ägande över 20 % av rösterna utövar väsentligt inflytande, samt ägarna till Esmaeilzadeh Holding AB och närstående till dessa.

Transaktioner med närstående består främst av finansierings- och investeringsrelaterade transaktioner, men kan även

omfatta transaktioner med personer i företagsledningen, exempelvis inom ramen för incitamentsprogram. Under perioderna som presenteras har sådana transaktioner huvudsakligen ägt rum med koncernbolag, huvudägare, styrelseledamöter samt ledande befattningshavare, eller bolag kontrollerade av dessa. Transaktionerna bedöms ha varit affärsmässigt motiverade och förenliga med bolagets verksamhet. Transaktioner med närstående sker på armlängds avstånd och på marknadsmässiga grunder.

Fordran hos närstående parter

Koncernen	2026-03-31	2025-03-31	2025-12-31
Dr. Saeid AB (moderföretag)	-	-	2
Centripetal AB (dotterföretag)	60	-	93
Lyvia Group AB (dotterföretag)	-	2 305	-
Lyvia Group Mid Holding AB (dotterföretag)	-	38	-
Samfastigheter i Norden AB (dotterföretag)	550	7 000	550
Eitrium AB (f.d. dotterföretag)	-	140	-
Ametalis AB (f.d. dotterföretag)	-	225	-
Novedo Holding AB - konvertibler (dotterföretag)	4 986	5 708	3 158
Scaly AB (systerföretag)	45	-	30
Summa	5 641	15 417	3 833

Skulder till närstående parter

Koncernen	2026-03-31	2025-03-31	2025-12-31
Lyvia Group AB (dotterföretag)	-	-	656
Summa	-	-	656

Närståendetransaktioner

2026-01-01 - 2026-03-31

Motpart	Aktieägar-tillskott	Försäljning	Ränteintäkter
EHAB MidCo AB (dotterföretag)	6 608	-	-
Scaly AB (systerföretag)	-	36	-
Centripetal AB (dotterföretag)	-	54	-
Novedo Holding AB - konvertibler (dotterföretag)	-	-	3 169
Samfastigheter i Norden AB (dotterföretag)	-	-	14

Närståendetransaktioner

2025-01-01 - 2025-03-31

Motpart	Köp av andelar	Utdelning	Försäljning	Ränteintäkter
F. Holmström Friends & Family AB (ägs och kontrolleras av styrelsemedlem i EHAB)	1 241	-	-	-
Pelle Holmström Nederön AB (ägs och kontrolleras av styrelsemedlem i EHAB)	6 038	-	-	-
F Holmström PE 3 AB (ägs och kontrolleras av styrelsemedlem i EHAB)	10 132	-	-	-
Ametalis AB (f.d. dotterföretag)	-	969	180	-
Eitrium AB (f.d. dotterföretag)	-	-	112	-
Lyvia Group AB (dotterföretag)	-	-	-	43
Lyvia Group Mid Holding AB (dotterföretag)	-	-	30	-
Envima AB (f.d. dotterföretag)	-	-	19	-
Samfastigheter i Norden AB (dotterföretag)	-	-	-	208
Novedo Holding AB - konvertibler (dotterföretag)	-	-	-	3 028

Närståendetransaktioner
2025-01-01 - 2025-12-31

Motpart	Aktieägar- tillskott	Köp av andelar	Avyttring av innehav	Utdelning	Försäljning	Ränteintäkter
F. Holmström Friends & Family AB (ägs och kontrolleras av styrelsemedlem i EHAB)	-	1 241	400	-	-	-
Pelle Holmström Nederön AB (ägs och kontrolleras av styrelsemedlem i EHAB)	-	6 038	-	-	-	-
F Holmström PE 3 AB (ägs och kontrolleras av styrelsemedlem i EHAB)	-	10 132	-	-	-	-
Ametalis AB (f.d. dotterföretag)	-	-	-	969	352	-
Eitrium AB (f.d. dotterföretag)	-	-	-	-	220	-
Lyvia Group AB (dotterföretag)	-	-	-	-	-	172
Lyvia Group Mid Holding AB (dotterföretag)	-	-	-	-	30	-
Envima AB (f.d. dotterföretag)	-	-	-	-	19	-
Samfastigheter i Norden AB (dotterföretag)	8 689	-	-	-	-	364
Novedo Holding AB - konvertibler (dotterföretag)	-	10 497	-	-	-	12 018
EHAB MidCo AB (dotterföretag)	3 040 701	-	-	-	-	-
Idaion AB (ägs och kontrolleras av medlem i EHAB:s ledningsgrupp)	-	1 711	1 711	-	-	-
Fredrik Holmström (styrelsemedlem i EHAB)	-	-	1 676	-	-	-
Plenius by Mirovia AB (dotterföretag)	-	1	-	-	-	-
Scaly AB (systerföretag)	-	-	-	-	60	-
Centripetal Partner AB (dotterföretag)	-	-	-	-	146	-
Dr. Saeid AB (moderföretag)	-	-	-	-	2	-

Esmaeilzadeh Holding AB har genomfört transaktioner mot ovan specificerade bolag. Närståendetransaktioner under året beskrivs mer nedan.

Uppllysning närståendetransaktioner under första kvartalet 2026

Under första kvartalet 2026 lämnade EHAB ovillkorade aktieägartillskott till EHAB MidCo AB om totalt 6,6 Mkr, genom tillskott av aktier i Novedo Holding AB om 3,8 Mkr respektive aktier i Lyvia Group AB om 2,8 Mkr.

Not 5. Obligation

EHAB:s obligationslån emitterades den 28 april 2025 och har en löptid om tre år, en uppskjuten fast ränta om 11 procent per år och ett totalt nominellt belopp om 1 649 Mkr.

Obligationsslånet är säkerställt genom pantsättning av aktier i EHAB:s väsentliga portföljbolag samt ett mellanliggande holdingbolag, EHAB MidCo AB.

Obligationsslånet ställer bland annat krav på en miniminivå avseende likvida tillgångar i EHAB och EHAB MidCo om 40 Mkr samt att belåningsgraden inte får överstiga 70 procent.

Vidare ökar inlösenpriset för obligationerna gradvis under löptiden, till 100 procent av nominellt belopp under det första året, 107,50 procent under det andra året och 117,5 procent under det tredje året.

Villkoren innebär även att EHAB ska använda eventuella nettointäkter från försäljningar eller börsnoteringar av portföljbolag för att återbetala obligationerna, med undantag för en viss minimikassa som får behållas. Därutöver innebär villkoren begränsningar i möjligheten till investeringar och utlåning under obligationens löptid.

Vid värdering av obligationslån till upplupet anskaffningsvärde, inklusive vid beräkning av effektivränta, har bolaget utgått från att obligationen innehas till ordinarie förfall efter tre år. Obligationsslånets bokförda värde per 31 mars 2026 uppgick till 1 802 Mkr.

Fullständiga villkor för obligationen återfinns på EHAB:s hemsida. Tabellen nedan visar upplåningen per balansdagen och jämförelsedatum.

Upplåning	31 mar 2026	31 mar 2025	31 dec 2025
Upplåning vid periodens början	1 720 978	1 633 652	1 633 652
Upptagna lån (inkl. emissionsrabatt)	-	-	1 525 519
Kapitalanskaffningskostnad	-	-210	-8 684
Samtyckesavgift avseende villkorsändring av obligation	-	-15 750	-15 750
Återköp obligation (nominellt belopp)	-	-	-97 500
Intäktsränta avseende återköp obligation	-	-	-2 022
Betald intäktsränta avseende återköp obligation	-	-	2 022
Upplösning av aktiverade kostnader, ej kassaflödespåverkande	-	12 305	17 555
Förändring upplupen ränta avseende obligation	-	-670	-27 973
Upplupen ränta avseende nya obligationsvillkor, ej kassaflödespåverkande	-	13 453	15 534
Inlösen obligation	-	-	-1 525 519
Effekt av effektivränteberegning, ej kassaflödespåverkande	80 695	-	204 143
Redovisat värde upplåning	1 801 672	1 642 781	1 720 978

Not 6. Händelser efter rapportperiodens utgång

- Inga väsentliga händelser har ägt rum efter periodens utgång

Not 7. Väsentliga risker och osäkerhetsfaktorer

EHAB bedömer att den mest väsentliga risken på kort sikt utgörs av aktiekursrelaterad risk. Merparten av portföljen består av onoterade tillgångar och deras värdering kan påverkas både av den operativa utvecklingen i respektive portföljbolag och av externa marknadsfaktorer såsom sentiment, avkastningskrav och värderingsmultiplar från jämförbara noterade bolag. Förändringar i portföljbolagens värden kan ha en direkt påverkan på EHAB:s rapporterade resultat och finansiella ställning.

Verksamheten har en inneboende risk med hänsyn till innehavens förändringar i verkliga värden, vilka innehåller hög grad av egna bedömningar. Vid en 20-procentig förändring av verkliga värden för nivå 3-bedömningar skulle portföljvärdet vara 952 Mkr högre/lägre.

Refinansieringsrisken hanterades genom emissionen av ett nytt treårigt obligationslån i april 2025, med förfall i april 2028, och utgör därmed främst en risk på medellång sikt. Företagsledningen i EHAB arbetar kontinuerligt för att säkerställa att tillräckliga medel finns tillgängliga för att hantera EHAB:s åtaganden och avtalade utbetalningar.

EHAB utvärderar kontinuerligt omvärldsfaktorer, inklusive negativa effekter på kapitalmarknaden, inflation och ökade räntor. En svag kapitalmarknad leder till svårare kapitalanskaffning för EHAB och dess portföljbolag, inflationen kan i olika grad påverka olika portföljbolag och ökade räntor leder till dyrare finansiering. EHAB arbetar aktivt med riskhantering inom dessa områden.

I övrigt hänvisas till not 3 i årsredovisningen 2025, där de finansiella riskerna beskrivs närmre i detalj.

STYRELSEN OCH VERKSTÄLLANDE DIREKTÖRENS FÖRSÄKRAN

Styrelsen och verkställande direktören försäkrar att delårsrapporten ger en rättvisande översikt av moderföretagets och investmentföretagets verksamhet, ställning och resultat samt beskriver väsentliga risker och osäkerhetsfaktorer som moderföretaget och investmentföretaget står inför.

Stockholm, den 28 maj 2026

Sebastian Karlsson
*Verkställande direktör och
styrelseledamot*

Saeid Esmaeilzadeh
Styrelseordförande

Mouna Esmaeilzadeh Ingerslev
Vice styrelseordförande

Roberto Rutili
Styrelseledamot

Fredrik Holmström
Styrelseledamot

Rasmus Ingerslev
Styrelseledamot

Denna delårsrapport har inte varit föremål för granskning av bolagets revisorer.

ALTERNATIVA NYCKELTAL

Europeiska värdepappers- och marknadsmyndigheten (ESMA) har gett ut riktlinjer avseende användandet av så kallade alternativa nyckeltal (Alternative Performance Measures, APM) som omfattar företag vars värdepapper är noterade på en reglerad marknad. Riktlinjerna är framtagna i syfte att öka transparensen och jämförbarheten i de APM:s som ofta presenteras av noterade företags offentliggjorda information.

Följande avsnitt visar definitioner och avstämningstabeller av de alternativa nyckeltal som Esmaelzadeh Holding AB använder sig av i sin information till marknaden. Dessa alternativa nyckeltal är:

1. Substansvärde
2. Substansvärde efter beräknat värde inlösen preferensaktier
3. Substansvärde per stamaktie
4. Soliditet
5. Nettokassa (+) / Nettoskuld (-)
6. Belåningsgrad (LTV)
7. Likvida tillgångar
8. Portföljvärde

Utöver de alternativa nyckeltalen har vissa finansiella begrepp som använts i rapporten också definierats nedan.

Definition av alternativa nyckeltal och andra begrepp som förekommer i rapporten

Nyckeltal	Definition	Motiv för användning
Balansomslutning	Balansomslutning är summan av tillgångar, vilket är lika med skulder och eget kapital i balansräkningen.	Ett vedertaget uttryck för bolagets tillgångar.
Belåningsgrad (LTV) (APM)	Loan to Value, definierat som absolutbeloppet av nettoskulden delat med totala tillgångar. I de fall det finns en nettokassa definieras LTV som noll.	Nyckeltalet ger ett mått på bolagets belåningsgrad, vilket är intressant för bedömning av finansiell risk.
Förändring i verkligt värde av andelar i portföljbolag och andra investeringar alternativt Förändring i verkligt värde av finansiella tillgångar	Realiserat och orealiserat resultat av förändring av verkligt värde för andelar i portföljbolag och andra finansiella tillgångar under perioden.	Ett mått på den finansiella utvecklingen av bolagets investeringar under en bestämd period.
Investeringar	Samtliga investeringar i noterade och icke noterade finansiella tillgångar exklusive utlåning samt förvärv av fordringar.	Ett mått som visar bolagets investeringsaktivitet, vilket är relevant givet bolagets art och verksamhet.
Likvida tillgångar (APM)	Likvida innehav (d v s innehav i börsnoterade värdepapper som lätt kan omvandlas till likvida medel) och likvida medel.	Ett nyckeltal för bolagets likviditet och kortsiktig återbetalningsförmåga av skulder.
Nettokassa / -skuld (+/-) (APM)	Likvida medel minus räntebärande skulder (inklusive ej utbetalda investeringar/avyttringar) men exklusive sådana räntebärande skulder som är tillåtna enligt obligationsvillkoren (definierade under "permitted debt").	Ett mått på relationen mellan räntebärande skulder och likvida medel. Ger information om bolagets möjligheter att på kort sikt lösa sina skulder.
Portföljvärde (APM)	Summan av verkligt värde på bolagets tre segment Operational Groups, Venture Capital-innehav och Liquid Assets.	Ett mått på samtliga innehavs värde som kan användas för att följa värdeutveckling över tid samt för att relatera enskilda innehavs eller segments storlekar med.
Pro forma / proformerad	Begreppet avser nyckeltal (till exempel omsättning och EBITDA) som beskriver en koncern som om koncernen hade ägt alla förvärvade enheter under hela perioden nyckeltalen avser.	Begreppet är användbart i förvävsintensiva koncerner för att visa koncernens teoretiska nyckeltal (till exempel omsättning och EBITDA), inklusive koncernens samtliga förvärvade bolag.
Rörelseresultat före av- och nedskrivningar av immateriella och materiella anläggningstillgångar (EBITDA)	Rörelseresultat före av- och nedskrivningar av immateriella och materiella anläggningstillgångar. Räknas ut genom att återlägga av- och nedskrivningar till rörelseresultatet.	Nyckeltalet är ett mått på ett företags finansiella resultat före av- och nedskrivningar, räntor och skatter. Det är ett nyckeltal som kan användas för utvärdering över tid och för jämförelser med andra bolag. EBITDA är ett särskilt relevant nyckeltal för vissa av EHAB:s portföljbolag.
Soliditet (APM)	Eget kapital dividerat med balansomslutningen.	Nyckeltalet visar hur stor del av balansomslutningen som har finansierats med eget kapital. Vedertaget nyckeltal för bedömning av kapitalstruktur och finansiell risk.
Substansvärde (APM)	Tillgångar värderade till verkligt värde med avdrag för kortfristiga och långfristiga skulder värderade till verkligt värde, alternativt nettovärdet av samtliga tillgångar, motsvarande investmentföretags eget kapital.	Nyckeltalet anger värdet av bolagets nettotillgångar och visar därmed det redovisade värdet på bolaget. Det är ett vedertaget nyckeltal för värdet i investmentföretag och möjliggör jämförelser över tid och med andra bolag.
Substansvärde efter beräknat värde för inlösen av preferensaktier (APM)	Substansvärde reducerat med beräknat värde för att lösa in bolagets preferensaktier.	Ett mått som anger substansvärdet vid en given tidpunkt med avdrag för beräknat inlösenvärde för bolagets preferensaktier. Är av vikt för beräkning av substansvärde som tillfaller bolagets stamaktieägare.
Substansvärde per stamaktie (APM)	Substansvärde per stamaktie definieras som eget kapital hänförligt stamaktier (d v s substansvärde efter beräknat värde för inlösen av preferensaktier) dividerat med totalt antal stamaktier vid periodens utgång.	Ett etablerat mått för investmentföretag som visar ägarnas andel av bolagets tillgängliga nettotillgångar per stamaktie.

Avstämningstabell för alternativa nyckeltal

1) Substansvärde	31 mar 2026	31 mar 2025	31 dec 2025
Investmentföretagets egna kapital, TSEK	3 102 620	6 226 300	3 206 329
2) Substansvärde efter beräknat värde inlösen preferensaktier	31 mar 2026	31 mar 2025	31 dec 2025
a) Investmentföretagets egna kapital, TSEK	3 102 620	6 226 300	3 206 329
b) Preferensaktiernas nominella värde, TSEK	-100 000	-100 000	-100 000
c) Beräknad ej redovisad preferensränta, TSEK	-76 918	-36 090	-65 474
(a * 1000 / b) Substansvärde efter beräknat värde inlösen preferensaktier, TSEK	2 925 702	6 090 210	3 040 855
3) Substansvärde per stamaktie	31 mar 2026	31 mar 2025	31 dec 2025
a) Investmentföretagets egna kapital hänförligt stamaktier, TSEK	2 925 702	6 090 210	3 040 855
b) Antal stamaktier per balansdagen	770 861	770 861	770 861
(a / b) * 1000 Substansvärde per stamaktie, heltal kronor (kr)	3 795	7 901	3 945
4) Soliditet	31 mar 2026	31 mar 2025	31 dec 2025
a) Investmentföretagets egna kapital, TSEK	3 102 620	6 226 300	3 206 329
b) Totala tillgångar, TSEK	4 916 548	7 884 217	4 941 520
(a / b) Soliditet, %	63,1%	79,0%	64,9%
5) Nettokassa (+) / nettoskuld (-)	31 mar 2026	31 mar 2025	31 dec 2025
a) Likvida medel, TSEK	48 633	82 495	56 235
b) Obligationslån (lång och kort del), TSEK	-1 801 672	-1 642 781	-1 720 978
c) Leasingskulder (lång och kort del), TSEK	-4 849	-7 825	-5 615
(a + b + c) Nettokassa (+) / Nettoskuld (-), TSEK	-1 757 889	-1 568 111	-1 670 357
6) Belåningsgrad (LTV)	31 mar 2026	31 mar 2025	31 dec 2025
a) Nettokassa (om positivt belopp sätts värdet i täljaren till noll), TSEK	-	-	-
b) Nettoskuld, TSEK	-1 757 889	-1 568 111	-1 670 357
c) Totala tillgångar, TSEK	4 916 548	7 884 217	4 941 520
(b / c) Belåningsgrad, %	35,8%	19,9%	33,8%
7) Likvida tillgångar	31 mar 2026	31 mar 2025	31 dec 2025
a) Likvida medel, TSEK	48 633	82 495	56 235
b) Likvida innehav (innehav i börsnoterade värdepapper), TSEK	77 104	85 185	91 110
(a + b) Likvida tillgångar, TSEK	125 737	167 679	147 345
8) Portföljvärde	31 mar 2026	31 mar 2025	31 dec 2025
a) Innehav i Operational Groups, TSEK	4 530 087	7 434 133	4 523 479
b) Innehav i Venture Capital, TSEK	229 733	231 022	234 076
c) Innehav i Liquid Assets, TSEK	125 737	167 679	147 345
(a + b + c) Portföljvärde, TSEK	4 885 557	7 832 834	4 904 900

EHAB

ESMAEILZADEH HOLDING

Finansiell kalender

- 28 maj 2026** | Årsstämma 2026
- 28 aug 2026** | Delårsrapport jan-jun 2026
- 27 nov 2026** | Delårsrapport jan-sep 2026
- 26 feb 2027** | Delårsrapport jan-dec 2026

Esmaeilzadeh Holding AB (publ)
Organisationsnummer: 559242-7388
Styrelsens säte: Stockholm
Strandvägen 5A, 114 51 Stockholm

För ytterligare information, besök
www.ehab.group

Informationen lämnades för offentliggörande den 28 maj 2026.