

EHAB

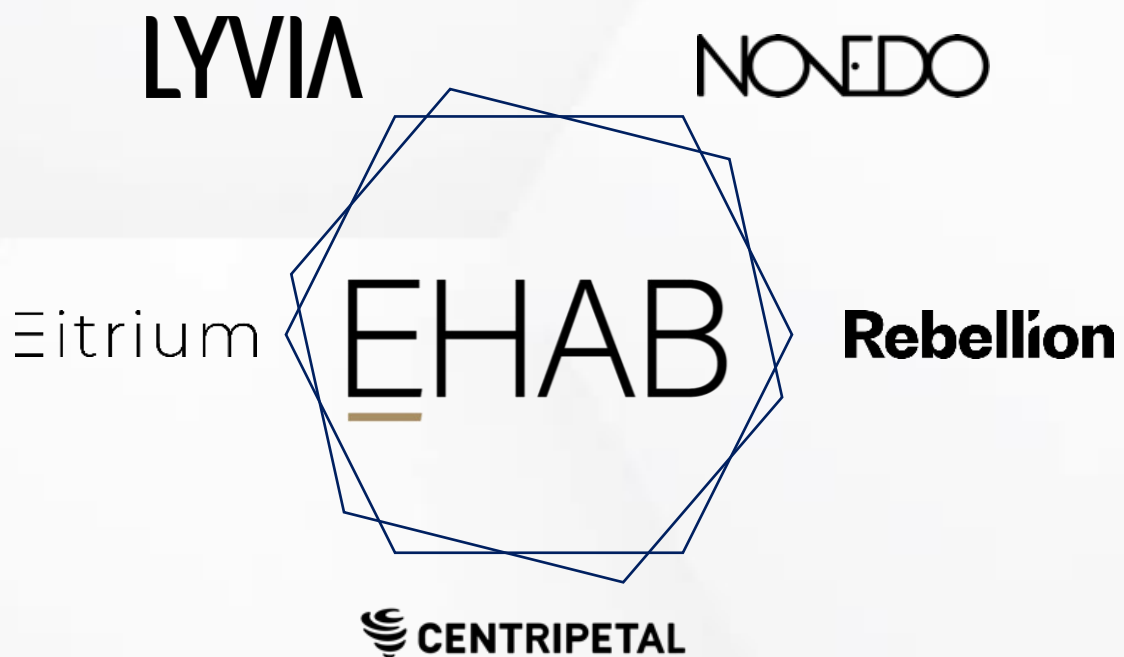
Bokslutskommuniké

2024

EHAB I KORTHET

Esmaeilzadeh Holding AB (publ) eller "EHAB", är ett entreprenöriellt drivet investmentföretag som investerar i och utvecklar långsiktigt uthålliga företag inom utvalda branscher med djupa nischer. Vi sätter entreprenörer i centrum och ger dem rätt förutsättningar och verktyg för att skapa lönsamma och motståndskraftiga bolag. Vårt primära fokus är investeringar inom operationella bolagsgrupper med möjlighet till såväl organisk som förvärvsbaserad tillväxt. EHAB är en aktiv ägare som kontinuerligt utvärderar och utvecklar investeringsportföljen.

EHAB har innehav i bland annat Eitrium, Centripetal, Lyvia, Novedo och Rebellion.



DELÅRSPERIODEN I SAMMANDRAG

”Under de senaste månaderna har EHAB arbetat aktivt med att hantera det kommande obligationsförfallet och säkerställa en stabil finansiell grund. Detta har resulterat i ett välgrundat förslag med stöd från våra största obligationsinnehavare. Förslaget skulle innebära att EHAB ges rätt förutsättningar för att kunna realisera värden och därigenom fullgöra våra åtaganden gentemot våra investerare.”

Mikael Ericson, Verkställande direktör

Finansiell överblick

- Det totala substansvärdet var 6 384 Mkr (7 164), motsvarande 8 117 kr (9 294) per stamaktie.
- Totala tillgångar var 8 076 Mkr (8 751).
- Nettoskuld uppgick till -1 469 Mkr (-1 308), vilket motsvarar en belåningsgrad (LTV) om 23 % (18 %). Soliditeten var 79 % (82 %).
- Årets resultat uppgick till -880 Mkr (-443) och resultatet per aktie uppgick till -1 142 kr (-574). Fjärde kvartalets resultat uppgick till -159 Mkr (-572) och resultatet per aktie uppgick till -206 kr (-742).

Väsentliga händelser under det fjärde kvartalet 2024

- Under november ingick EHAB en avsiktsförklaring med en internationell investerare om en försäljning av EHAB:s aktier i Lyvia Group AB i syfte att adressera EHAB:s obligationsförfall. EHAB har sedermera kommunicerat att det råder osäkerhet kring transaktionen enligt den tilltänkta strukturen samt att exklusivetsåtagandet gentemot investeraren löpt ut.
- Under december initierade EHAB ett skriftligt förfarande för att bland annat förlänga löptiden på obligationslånet i syfte att kunna slutföra försäljningsprocessen av Lyvia innan obligationens förfall.

Väsentliga händelser efter perioden

- I början av januari 2025 godkände EHAB:s obligationsinnehavare det skriftliga förfarandet som bolaget initierade under december 2024. Godkännandet innebar huvudsakligen en förlängning av löptiden för EHAB:s utestående obligationslån till den 26 april 2025.
- I slutet av februari informerade EHAB om ytterligare ett ändringsförslag gällande obligationsvillkoren, med innebörden att bolagets befintliga obligationer refinansieras genom ett tvingande värdepappersbyte mot nya säkerställda obligationer. De nya obligationerna föreslås ha en löptid om tre år och en fast uppskjuten ränta om 11 % per år, samt säkerställas genom att EHAB:s aktier i väsentliga portföljbolag och ett nytt helägt mellanliggande holdingbolag pantsätts. Implementering av förslaget är avhängigt att ett skriftligt förfarande godkänns i enlighet med obligationsvillkoren.
- EHAB har under februari 2025 avyttrat samtliga EHAB:s andelar i Hidden Dreams AB. Som betalning erhöll EHAB aktier i Novedo Holding AB, Rebellion Capital AB och Centripetal Partner AB. Försäljningen innebär att EHAB inte behöver fullgöra sitt återstående kapitalåtagande gentemot Hidden Dreams AB.

6 384 Mkr

SUBSTANSVÄRDE

8 117 kr

SUBSTANSVÄRDE PER STAMAKTIE

266 Mkr

LIKVIDA TILLGÅNGAR

23 %

BELÅNINGSGRAD (LTV)

Viktig finansiell information

Mkr (om inget annat anges)	31 dec 2024		31 dec 2023	
Substansvärde	6 384		7 164	
Substansvärde per stamaktie, kr	8 117		9 294	
Likvida tillgångar	266		263	
Nettokassa / -skuld (+/-)	-1 469		-1 308	
Belåningsgrad (LTV), %	23%		18%	
Balansomslutning	8 076		8 751	
Mkr (om inget annat anges)	Q4 2024	Q4 2023	Helår 2024	Helår 2023
Periodens resultat före inkomstskatt	-159	-572	-880	-443
Resultat per aktie, före och efter utspädning, kr	-206	-742	-1 142	-574
Förändring i verkligt värde av finansiella tillgångar	-69	-510	-577	-221
Investeringar	47	53	379	390

VD HAR ORDET

Kära aktieägare,

Under de senaste kvartalen har EHAB fortsatt att prioritera återbetalningen av det utestående obligationslånet, primärt genom en försäljning av Lyvia. I november 2024 ingick vi en avsiktsförklaring om en försäljning av Lyvia med en internationell investerare och beviljades kort därefter en förlängning av obligationslånet med tre månader i syfte att genomföra transaktionen. Bara några veckor senare förändrades förutsättningarna och transaktionen med den internationella investeraren framstod som mer osannolik. Vi valde då att förnya dialogen med obligationsinvesteringarna i syfte att finna en mer långsiktig lösning. Vi är besvikna över att försäljningen av Lyvia inte gick i mål, men glada att ha förhandlat fram en möjlig treårig förlängning av obligationslånet. Förlängningen, som är avhängig av att ett skriftligt förande godkänns av obligationsinnehavarna, ger oss utrymme att åstadkomma bättre utfall i exitprocesser för att både återbetala vårt obligationslån och bevara aktieägarvärden.

Parallellt med EHAB:s strukturarbete, fortsätter våra plattformar att utvecklas väl. Lyvia rapporterar en omsättningstillväxt om ca 7 % och en justerad EBITDA-utveckling om ca 14 % beräknat proforma, jämfört med 2023. Novedo redovisar en ökning i nettoomsättning om ca 12 % och en EBITDA-utveckling om ca 19 %, jämfört med 2023. Novedo refinansierade därutöver sitt obligationslån under året. Vi känner fortsatt stor trygghet i våra portföljbolags förmåga att leverera stabila resultat och fortsatt tillväxt.

Med EHAB:s fokus på förbättrad likviditet och återbetalning av obligationslånet, kommer EHAB tills vidare att avstå från nya investeringar och i stället fokusera på att avveckla eller sälja verksamheter.

Under det fjärde kvartalet har EHAB till exempel avvecklat investeringarna i Samfastigheter i Norden och Hidden Dreams, och därmed även de investeringsåtaganden som följde av dessa. Detta strategiska skifte kräver också en anpassning av organisationen, vilket har lett till att vi mer än halverat personalstyrkan på huvudkontoret. Min bedömning är att EHAB nu har den organisation som behövs för att driva bolaget och våra exitprocesser framåt.

Substansvärdet i EHAB uppgår totalt till 6 384 Mkr, en minskning med cirka 2,4 % jämfört med föregående kvartals utgång. Förändringen drivs av värdejusteringar i Samfastigheter i Norden och Hidden Dreams, samt av EHAB:s löpande kostnader och räntekostnader.

2024 har varit ett utmanande år för EHAB, våra anställda och partners. Jag vill rikta ett stort tack till alla, inte minst de anställda, för ert stöd och intensiva arbete under året.

Vi är också glada och tacksamma för den positiva dialog vi har haft med våra obligationsinvesteringarna. Den dialogen har nu lett fram till förslaget om en treårig förlängning som kommer att ge oss möjlighet att fortsätta på vår väg mot att stärka bolagets finansiella ställning och samtidigt bevara aktieägarvärden.

Vi ser fram emot ett händelserikt 2025!



Mikael Ericson,

Verkställande direktör

"Vi är glada att ha förhandlat fram en möjlig treårig förlängning av obligationslånet. Förlängningen ger oss utrymme att åstadkomma bättre utfall i exitprocesser för att både återbetala vårt obligationslån och bevara aktieägarvärden."



VERKSAMHETSBESKRIVNING

EHAB:s verksamhet utgörs i huvudsak av investeringar i långsiktigt uthålliga bolagsgrupper med branschspecifika inriktningar. EHAB är en ansvarsfull ägare som spelar en aktiv roll i portföljbolagens strategiska arbete och utveckling. Branschdiversifieringen i våra innehav kombinerat med genomtänkta investeringskriterier gör oss till ett investmentföretag med välavvägd riskspridning och en låg konjunkturkänslighet. Vår portfölj utvecklas ständigt allteftersom intressanta affärsmöjligheter identifieras.

Segmentsindelning

EHAB delar in och följer upp sin portfölj utifrån tre segment; *Operational Groups*, *Venture Capital* och *Liquid Assets*. *Operational Groups* innefattar de portföljbolag vars målsättning är att bygga och utveckla koncerner inom motståndskraftiga sektorer med god potential för tillväxt. *Venture Capital* innefattar de investeringsplattformar som investerar i bolag i tillväxtfas, samt även vissa direktinvesteringar i tillväxtbolag. *Liquid Assets* utgörs av investeringar i noterade värdepapper och likvida medel, innebärande tillgångar som lättare kan omsättas till likvida medel.

Operational Groups-bolagen Eitrium, Lyvia, Novedo och Rebellion, är alla nischade inom olika branscher, exempelvis industri, infrastruktur och teknologi. De flesta av bolagen har utöver god organisk tillväxt en aktiv förvärvsagenda och bygger verksamheter med starka kassaflöden, stabila marginaler och bevisad ekonomisk motståndskraft.

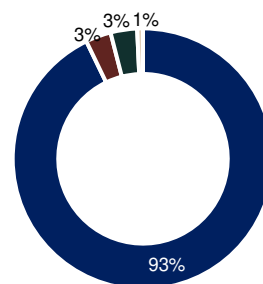
EHAB:s Venture Capital-plattform Centripetal är specialiserat på tillväxtbolag inom Europa. Investeringsplattformen Hidden Dreams, som per balansdagen ingick i portföljen, har sedermera avyttrats i en transaktion som slutfördes under februari 2025. Utöver dessa innehav har EHAB direkt ägande i ett antal bolag som ingår i segmentet Venture Capital.

I segmentet Liquid Assets ingår EHAB:s innehav i noterade värdepapper samt likvida medel. Per balansdagen bestod Liquid Assets av likvida medel samt konvertibler i Novedo.

Per 31 december 2024 uppgick EHAB:s balansomslutning till 8 076 Mkr, varav segmentet Operational Groups utgjorde 93 %, Venture Capital 3 %, Liquid Assets 3 % och övriga nettotillgångar 1 %. På följande sidor beskrivs ett urval av våra investeringar.

Portföljbolag (Mkr)	Verkligt	Verkligt
	värde 31 dec 2024	värde 31 dec 2023
Dentalum Group AB	-	538
Lyvia Group AB	5 678	5 529
Novedo Holding AB	1 076	1 083
Rebellion Capital AB	541	541
Samfastigheter i Norden AB	2	80
Eitrium AB	176	163
Ametalis AB	26	20
Summa Operational Groups	7 498	7 954
Centripetal AB (via Centripetal Partner AB)	221	274
Hidden Dreams AB	19	49
Övriga Venture Capital-innehav ¹	15	16
Summa Venture Capital	254	339
Novedo Holding AB - konvertibler ²	93	-
Likvida medel	173	263
Summa Liquid Assets	266	263
Summa portföljvärde	8 018	8 556
Övriga anläggningstillgångar (exkl. portfölj)	41	61
Fordringar hos portföljbolag	13	119
Övriga tillgångar	4	15
Summa Tillgångar	8 076	8 751
Räntebärande lån exkl leasing skuld	-1 634	-1 570
Leasingskulder	-9	-2
Övriga skulder	-49	-15
Summa substansvärde	6 384	7 164

Segmentsindelning-
andel av totala tillgångar



- Operational Groups
- Venture Capital
- Liquid Assets
- Övriga nettotillgångar

¹) Övriga Venture Capital-innehav inkluderar per balansdagen Abacube AB (aktier och teckningsoptioner), Certainli AB, Chaintraced AB, North House AB, Tendmill AB, Worktiles AB, Zuna Solutions AB samt TAQ Holding Aktieföretag.

²) EHAB konverterade sitt aktieägarlån om 123 Mkr till konvertibler i Novedo Holding AB (publ) i samband med Novedos emission under september 2024. Därefter har EHAB avyttrat konvertibler till ett värde om 26 Mkr.

ETT URVAL AV VÅRA INVESTERINGAR

Operational Groups

LYVIA

Lyvia i korthet

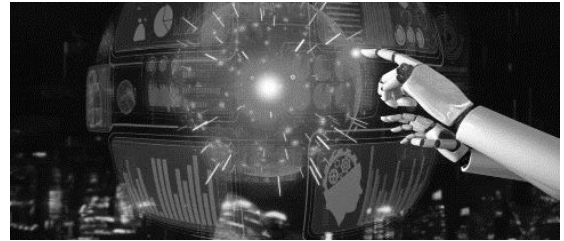
Lyvia Group är en paneuropeisk företagsgrupp med huvudsaklig verksamhet att utveckla och leverera affärskritisk programvara samt experttjänster till kunder över hela världen. Lyvia erbjuder hela värdekedjan från digital design och strategi till mjukvaru- och teknisk utveckling. Gruppen har etablerat sig på flertalet europeiska marknader och har cirka 1 500 medarbetare.

Väsentliga händelser under fjärde kvartalet

Inga väsentliga händelser ägde rum under kvartalet.



Medgrundare och VD: Sebastian Karlsson



www.lyviagroup.com

OMSÄTTNING 2 159 Mkr

EBITDA 402 Mkr

Innehav: Lyvia Group AB (publ)

Sektor: IT och Tech

Ägarandel: 87,8 %

Verkligt värde andel: 5 678 Mkr

Andel av totala tillgångar: 70,3 %

Lyvias preliminära finansiella information har beräknats pro forma, rullande tolv månader, per 31 december 2024, och exkluderar sex affärsenheter som för närvarande är under avyttring eller avveckling. EBITDA är justerad och beaktar poster som påverkar jämförbarheten samt inkluderar overheadkostnader om cirka 93 miljoner kronor.

NOVEDO

Novedo i korthet

Novedo är en industrigrupp som förvärvar och utvecklar lönsamma bolag inom segmenten industri, installation & tjänster samt infrastruktur. Bolagen ska ha en beprövad affärsmodell, utvecklad nischposition och sund affärskultur. De förvärvade bolagen drivs vidare i samma positiva anda som tidigare och ges individuella förutsättningar att över tid utvecklas och skapa bästa möjliga värdetillväxt.

Väsentliga händelser under fjärde kvartalet

Under november genomförde Novedo en riktad nyemission av konvertibler om 38 Mkr i samband med förvärv av ST Entreprenør AS. Förtida inlösen av Novedos obligationslån 2021/2024 skedde i början av oktober 2024.



VD: Per-Johan Dahlgren



www.novedo.se

OMSÄTTNING 3 027 Mkr

EBITDA 403 Mkr

Innehav: Novedo Holding AB (publ)

Sektor: Infrastruktur

Ägarandel: 67,5 %

Verkligt värde andel: 1 076 Mkr

Andel av totala tillgångar: 13,3 %

Omsättning och EBITDA avser rapporterade siffror och har beräknats för perioden 1 januari till 31 december 2024.

Rebellion

Rebellion i korthet

Rebellion investerar i företag inom infrastruktur, industri och handel – men framför allt investerar Rebellion i människor. Gruppen byggs omsorgsfullt med lönsamma företag som är ledande inom sitt område. Rebellion är en aktiv ägare som bygger vidare på den stora kompetensen som redan finns hos företagen och skapar förutsättningar för att utvecklas och expandera.

Väsentliga händelser under fjärde kvartalet

Under oktober emitterade Rebellion Capital nya obligationer om 600 Mkr inom ett ramverk om totalt 1 000 Mkr, vilket möjliggjorde förtidsinlösen av Rebellion Operations obligationslån under november 2024. De nya obligationerna har en löptid om tre och ett halvt år med årlig rörlig ränta om 3m STIBOR plus 7,75 procent. Det nya obligationslånet reducerar utestående lånevolym med 150 Mkr och löper med 0,25 procentenheter lägre ränta jämfört med gruppens tidigare obligationslån.



Grundare och VD: Amin Omrani



www.rebellion.se

OMSÄTTNING

865 Mkr

EBITDA

187 Mkr

Innehav: Rebellion Capital AB (publ)

Sektor: Industri och handel

Ägarandel: 40,1 %

Verkligt värde andel: 541 Mkr

Andel av totala tillgångar: 6,7 %

Omsättning och EBITDA har beräknats pro forma, rullande tolv månader, per 31 december 2024 för Rebellion Capital AB. EBITDA har justerats för att exkludera förvävsrelaterade kostnader och kapitalanskaffningskostnader.

Venture Capital



Centripetal i korthet

Centripetal är ett venture-inriktat riskkapitalbolag som investerar i snabbväxande bolag med fokus på lönsamhet i Europa. Bolaget jobbar aktivt med sina innehav framför allt vad gäller vidare expansion organiskt eller via förvärv, samt genom att brygga dem till det framstående VC-ekosystemet och den unika kapitalmarknad som finns i Sverige. Centripetal har ägarandelar i 19 bolag inom olika branscher som exempelvis elmobilitet, e-handel, fintech och digital hälsa med starka varumärken som VOI, Einride, MEDS, Mindler med flera.

Väsentliga händelser under fjärde kvartalet

Under fjärde kvartalet avyttrade Centripetal hela sitt innehav i Sitoo för 32 Mkr, vilket resulterade i en vinst om 17 Mkr. Den erhållna köpeskillingen möjliggjorde en uppströmning av 24 Mkr i likvida medel till EHAB.



VD: Laurynas Ruzgas



www.centripetal.vc

Innehav genom: Centripetal Partner AB

Sektor: Venture capital

Ägarandel: 64,0 %

Verkligt värde andel: 221 Mkr

Andel av totala tillgångar: 2,7 %

Ett urval av Centripetals innehav:

AGERAS

Doktor.Se

voi.

einride

Nextory

MEDS

Occlutech

MINDLER

Bolt

Hava

X SHORE

CL&R

FINANSIELL ÖVERSIKT

Kommentarer till investmentföretagets finansiella utveckling

Resultatutveckling för helåret 2024 samt substansvärde

Under perioden uppgick förändring i verkligt värde av andelar i portföljbolag och andra investeringar via resultaträkningen till -577 Mkr (-221). Värdeförändringen under året beror huvudsakligen på försäljningen av Dentalum som skedde till ett belopp under det redovisade värdet, samt ändrade värderingar i Centripetal, Hidden Dreams och Samfastigheter i Norden. Hidden Dreams värde justerades ner baserat på ingått avtal om försäljning av hela EHAB:s innehav, en transaktion som slutfördes under februari 2025.

Värderingarna av EHAB:s övriga innehav, inklusive de större innehaven Lyvia, Novedo, Rebellion och Eitrium, har också analyserats inom ramen för bolagets värderingsprocess och bedömts som stabila under det gångna året.

Värdeförändringarna i segmenten Operational Groups och Venture Capital uppgick till -479 Mkr (-147) respektive -99 Mkr (-90) och värdeförändringen i noterade tillgångar uppgick till 1 Mkr (16). Rörelsens intäkter bestod utöver ovanstående av en utdelning från Centripetal om 12 Mkr, samt en mindre del övriga rörelseintäkter om 4 Mkr (3) som primärt avsåg tjänster som tillhandahållits portföljbolag.

Rörelsens kostnader uppgick under 2024 till -86 Mkr (-45). Kostnaderna bestod i huvudsak av *personalkostnader* och *övriga externa kostnader*.

Övriga externa kostnader utgjordes av kostnader för tjänster som nyttjats under perioden, varav en signifikant del, 27 Mkr, bestod av kostnader (inkl. ej avdragsgill moms) relaterade till Lyvia Group AB:s försäljningsprocess.

Resultat från finansiella poster uppgick till -235 Mkr (-180), varav 24 Mkr (21) var *finansiella intäkter* och -259 Mkr (-201) var *finansiella kostnader*. Skillnaden i *resultat från finansiella poster* mellan perioderna förklaras av kostnader kopplade till det högre inlösenpriset och upplösningen av aktiverade obligationskostnader, samt en helårseffekt av ökad obligationsvolym och något högre räntenivå.

Årets resultat efter skatt uppgick till -880 Mkr (-443).

EHAB:s substansvärde uppgick per 31 december 2024 till 6 384 Mkr (7 164) och substansvärdet per stamaktie uppgick till 8 117 kr (9 294).

Resultatutveckling för fjärde kvartalet 2024

Under perioden uppgick förändring i verkligt värde av andelar i portföljbolag och andra investeringar via resultaträkningen till -69 Mkr (-510). Periodens värdeförändring beror huvudsakligen på en värdeminskning i Hidden Dreams, Samfastigheter i Norden, samt Centripetal Partner. Värdeförändringarna i segmenten Operational Groups och Venture Capital uppgick till -23 Mkr (-549) respektive -47 Mkr (-6) och värdeförändringarna i noterade

tillgångar uppgick till 1 Mkr (44). Rörelsens intäkter bestod utöver ovanstående av en utdelning från Centripetal om 12 Mkr, samt en mindre del *övriga rörelseintäkter* om 0 Mkr (0) som primärt avsåg tjänster som tillhandahållits portföljbolag.

Rörelsens kostnader uppgick under fjärde kvartalet till -35 Mkr (-15). Kostnaderna bestod i huvudsak av *personalkostnader* och *övriga externa kostnader*.

Övriga externa kostnader ökade med 14 Mkr, varav 13 Mkr, var hänförligt till kostnader (inkl. ej avdragsgill moms) relaterade till Lyvia Group AB:s försäljningsprocess.

Personalkostnaderna uppgick till -12 Mkr (-7 Mkr), varav -4 Mkr utgjordes av kostnader kopplade till reduktion av personalstyrkan.

Resultat från finansiella poster uppgick till -68 Mkr (-47), varav 9 Mkr (7) var finansiella intäkter och -77 Mkr (-54) var finansiella kostnader. Skillnaden i *resultat från finansiella poster* mellan perioderna förklaras i huvudsak av kostnader kopplade till det högre inlösenpriset och upplösningen av aktiverade obligationskostnader.

Periodens resultat efter skatt uppgick till -159 Mkr (-572).

Finansiering och likviditet

Under januari 2024 genomförde EHAB en nyemission av preferensaktier vilket innebar ett kapitaltillskott om 100 Mkr till bolaget.

Per 31 december 2024 uppgick EHAB:s likvida medel till 173 Mkr (263). Därtill ägde EHAB 95 225 500 konvertibler i Novedo Holding AB (publ), vilka per balansdagen hade ett värde om 93 Mkr. Med beaktande av innehavet i denna noterade tillgång uppgick likvida tillgångar till 266 Mkr (263).

Per 31 december 2024 hade EHAB skulder om 1 691 Mkr (1 587), varav 1 634 Mkr (1 570) utgjordes av obligationslånet. Vidare uppgick nettoskulden till -1 469 Mkr (-1 308) och belåningsgraden (LTV) till 23 % (18 %).

EHAB har under början av 2025 haft dialoger med bolagets största obligationsinnehavare om ändrade villkor för obligationen. Genomförandet av dessa ändringar förutsätter godkännande från obligationsinnehavarna genom ett skriftligt förfarande. Mer information om obligationen och refinansieringsrisken kopplat till denna återfinns i not 5 och not 9.

Kommentarer till moderföretagets finansiella utveckling

Resultatutveckling för helåret 2024 samt substansvärde

Moderföretaget hade under 2024, rörelseintäkter om 4 Mkr (3). Rörelsens kostnader motsvarade i all väsentlighet de för investmentföretaget och rörelseresultatet uppgick till -81 Mkr (-42). Resultat från finansiella poster var -622 Mkr (-315) och resultat efter skatt uppgick till -703 Mkr (-358).

Balansomslutning uppgick per 31 december 2024 till 3 577 Mkr (4 096), varav 1 893 Mkr (2 496) utgjordes av eget kapital.

Resultatutveckling för fjärde kvartalet

Moderföretaget hade under kvartalet rörelseintäkter om 0 Mkr (0). Rörelsens kostnader motsvarade i all väsentlighet de för investmentföretaget och rörelseresultat uppgick till -34 Mkr (-15). Resultat från finansiella poster var -120 Mkr (-72) och resultat efter skatt uppgick till -154 Mkr (-87) för fjärde kvartalet.

Investeringar

Under fjärde kvartalet har EHAB genomfört ett fåtal investeringar. Nedan presenteras de investeringar som gjorts under respektive kvartal under 2024 samt helår 2024 och 2023.

Investeringar (Mkr)	Q4 2024	Q3 2024	Q2 2024	Q1 2024	Helår 2024	Helår 2023
Ametalis	-	4	-	2	6	17
Centripetal	2	-	-	-	2	-
Dentalum Group	-	-	-	-	-	84
Hidden Dreams	4	-	4	-	8	7
Lyvia Group	41	-	70	111	222	68
Novedo Holding	-	-	-	-	-	15
Novedo Holding - Konvertibler	-	123	-	-	123	-
Samfastigheter i Norden	-	-	-	-	-	28
Eitrium	-	13	-	-	13	163
Övriga investeringar ¹	-	3	2	2	6	7
Summa	47	142	75	115	379	390

EHAB konverterade sitt aktieägarlån om 123 Mkr till konvertibler i Novedo Holding AB (publ) i samband med Novedos konvertibelemission under september 2024. Se not 3 för ytterligare detaljer om värdepappret.

Under det fjärde kvartalet investerade EHAB totalt 47 Mkr, bestående av 41 Mkr i Lyvia, 4 Mkr i Hidden Dreams samt 2 Mkr i Centripetal. Av dessa hade endast investeringen i Hidden Dreams en kassaflödespåverkan för EHAB.

För mer information om investeringsportföljen samt transaktioner med närstående parter hänvisas till not 3 respektive not 4.

Aktiekapital och ägarstruktur

Per 31 december 2024 fanns det 780 861 utgivna stamaktier i EHAB, fördelat på 545 041 B-aktier (med rätt till en röst vardera), 225 820 A-aktier (med rätt till tio röster vardera) och 10 000 preferensaktier (med rätt till en röst vardera).

Preferensaktierna ger företräde framför A- och B-aktier till utdelning. Preferensaktierna omfattas av inlösenförbehåll och priset vid inlösen beräknas utifrån en årlig kapitaliserande ränta om 30 %.

Per 31 december 2024 ägde Saeid och Mouna Esmaeilzadeh, genom Dr. Saeid AB, 203 876 B-aktier, 225 820 A-aktier och 5 377 preferensaktier motsvarande 55,72 % av antalet aktier och 87,71 % av antalet röster. Fredrik Holmström kontrollerade direkt och indirekt genom bolag 88 457 B-aktier, motsvarande 11,33 % av antalet aktier och 3,14 % av antalet röster. Vincero Invest AB (som ägs och kontrolleras av Roberto Rutili, styrelseledamot i EHAB) ägde 66 969 B-aktier, motsvarande 8,58 % av antalet aktier och 2,38 % av antalet röster.

Bolaget har inga utestående konvertibler, teckningsoptioner eller andra utbytbara värdepapper. Det finns inga aktierelaterade incitamentsprogram i bolaget.

Ekonomisk utveckling i sammandrag

Belopp i Mkr där inte annat anges	Q4 2024	Q4 2023	Helår 2024	Helår 2023
Förändring i verkligt värde av andelar i portföljbolag och andra investeringar	-69	-510	-577	-221
Rörelseresultat (EBIT- Earnings before interest and taxes)	-91	-525	-646	-263
Resultat före inkomstskatt	-159	-572	-880	-443
Periodens resultat	-159	-572	-880	-443
Balansomslutning	8 076	8 751	8 076	8 751
Substansvärde	6 384	7 164	6 384	7 164
Substansvärde efter beräknat värde inlösen preferensaktier	6 257	7 164	6 257	7 164
Soliditet, %	79%	82%	79%	82%
Nettokassa/-skuld (+/-)	-1 469	-1 308	-1 469	-1 308
Belåningsgrad (LTV), %	23%	18%	23%	18%
Substansvärde per stamaktie, kr	8 117	9 294	8 117	9 294
Resultat per aktie, kr	-206	-742	-1142	-574
Totalt antal utestående stamaktier, st	770 861	770 799	770 861	770 799
Genomsnittligt antal stamaktier perioden, st	770 861	770 799	770 832	770 799

RESULTATRÄKNING FÖR INVESTMENTFÖRETAGET

Belopp i tusental kronor (tkr)	Not	Q4 2024	Q4 2023	Helår 2024	Helår 2023
Förändring i verkligt värde av andelar i portföljbolag och andra investeringar	2	-68 850	-510 384	-576 722	-220 756
Utdelningar från portföljbolag		12 290	-	12 290	-
Övriga rörelseintäkter		339	163	4 449	3 386
Summa rörelsens intäkter		-56 222	-510 221	-559 983	-217 369
Personalkostnader		-11 966	-6 845	-34 866	-23 835
Övriga externa kostnader		-21 663	-7 401	-47 750	-18 873
Av- och nedskrivningar av materiella anläggningstillgångar		-690	-689	-2 757	-2 752
Övriga rörelsekostnader		-363	-0	-368	-5
Summa rörelsens kostnader		-34 682	-14 935	-85 741	-45 464
Rörelseresultat		-90 904	-525 156	-645 724	-262 834
Finansiella intäkter		9 075	7 394	24 221	21 127
Finansiella kostnader		-76 941	-54 496	-258 832	-201 074
Resultat från finansiella poster		-67 866	-47 102	-234 610	-179 947
Resultat före skatt		-158 770	-572 259	-880 335	-442 780
Inkomstskatt		-	-	-	-
Periodens resultat		-158 770	-572 259	-880 335	-442 780
Summa periodens resultat hänförligt till:					
Moderföretagets aktieägare		-158 770	-572 259	-880 335	-442 780
Resultat per aktie före och efter utspädning, kr		-206	-742	-1 142	-574
Genomsnittligt antal stamaktier före och efter utspädning, st		770 861	770 799	770 832	770 799
Antal utestående stam aktier vid periodens utgång, st		770 861	770 799	770 861	770 799

INVESTMENTFÖRETAGETS RAPPORT ÖVER TOTALRESULTAT

Belopp i tusental kronor (tkr)	Q4 2024	Q4 2023	Helår 2024	Helår 2023
Periodens resultat	-158 770	-572 259	-880 335	-442 780
Övrigt totalresultat för perioden	-	-	-	-
Summa övrigt totalresultat för perioden	-	-	-	-
Summa totalresultat för perioden	-158 770	-572 259	-880 335	-442 780
Summa totalresultat hänförligt till:				
Moderföretagets aktieägare	-158 770	-572 259	-880 335	-442 780

BALANSRÄKNING FÖR INVESTMENTFÖRETAGET

Belopp i tusental kronor (tkr)	Not	31 dec 2024	31 dec 2023
TILLGÅNGAR			
Anläggningstillgångar			
Inventarier		508	743
Nyttjanderättstillgångar		9 349	2 522
Investeringar i aktier och värdepapper	3	7 844 994	8 292 500
Övriga långfristiga fordringar		30 864	57 795
Summa anläggningstillgångar		7 885 715	8 353 560
Omsättningstillgångar			
Fordringar hos portföljbolag, kortfristiga		13 051	119 447
Fordringar hos övriga närstående parter, kortfristiga		270	83
Kundfordringar		-	5
Andra kortfristiga fordringar		26	197
Förutbetalda kostnader och upplupna intäkter		3 731	14 217
Likvida medel	3	173 116	263 357
Summa omsättningstillgångar		190 194	397 305
SUMMA TILLGÅNGAR		8 075 909	8 750 865
EGET KAPITAL			
Eget kapital hänförligt till moderföretagets aktieägare			
Aktiekapital		820	809
Övrigt tillskjutet kapital		3 238 185	3 137 632
Balanserat resultat inklusive periodens resultat		3 145 411	4 025 745
Summa eget kapital		6 384 416	7 164 187
SKULDER			
Långfristiga skulder			
Obligationslån	5	-	1 536 297
Leasingskulder		5 373	-
Summa långfristiga skulder		5 373	1 536 297
Kortfristiga skulder			
Obligationslån	5	1 633 652	33 478
Leasingskulder		3 167	1 987
Leverantörsskulder		13 771	9 522
Skulder till portföljbolag		-	357
Aktuella skatteskulder		423	186
Övriga skulder		9 862	947
Upplupna kostnader och förutbetalda intäkter		25 244	3 906
Summa kortfristiga skulder		1 686 120	50 382
SUMMA EGET KAPITAL OCH SKULDER		8 075 909	8 750 865

RAPPORT ÖVER FÖRÄNDRINGAR I INVESTMENTFÖRETAGETS EGET KAPITAL

Hänförligt till moderföretagets aktieägare

Belopp i tusental kronor (tkr)	Not	Aktiekapital	Övrigt tillskjutet kapital	Balanserat resultat inkl periodens resultat	Summa eget kapital
Ingående balans per 2023-01-01		809	3 137 632	4 468 526	7 606 967
Totalresultat					
Periodens resultat		-	-	-442 780	-442 780
Summa Totalresultat		-	-	-442 780	-442 780
Transaktioner med aktieägare					
Summa Transaktioner med aktieägare		-	-	-	-
Utgående balans per 2023-12-31		809	3 137 632	4 025 745	7 164 186
Ingående balans per 2024-01-01		809	3 137 632	4 025 745	7 164 186
Totalresultat					
Periodens resultat		-	-	-880 335	-880 335
Summa Totalresultat		-	-	-880 335	-880 335
Transaktioner med aktieägare					
Emission av preferensaktier		11	99 990	-	100 000
Kvittningsmission		0	564	-	564
Summa Transaktioner med aktieägare		11	100 553	-	100 564
Utgående balans per 2024-12-31		820	3 238 185	3 145 411	6 384 416

RAPPORT ÖVER KASSAFLÖDEN I INVESTMENTFÖRETAGET

Belopp i tusental kronor (tkr)	Not	Q4 2024	Q4 2023	Helår 2024	Helår 2023
Kassaflöde från den löpande verksamheten					
Rörelseresultat		-90 904	-525 156	-645 724	-262 834
Justeringar för poster som inte ingår i kassaflödet					
- Återläggning resultat av verkligt värde förändring (inkl utdelningar)		56 560	510 384	564 432	220 756
- Återläggning av avskrivningar		690	689	2 757	2 752
- Övriga poster ej kassapåverkande		3 939	-	3 939	-
Erhållen ränta		10 224	4 929	10 524	7 349
Erlagd ränta		-45 958	-46 876	-184 339	-189 384
Betald skatt		-7	-1	-24	-4
Kassaflöde från den löpande verksamheten före förändring av rörelsekapital		-65 455	-56 032	-248 435	-221 365
Förändringar i rörelsekapital					
Ökning/minskning av rörelsefordringar		-1 989	-2 698	-2 770	-8 551
Ökning/minskning av rörelseskulder		6 053	3 264	11 924	1 936
Kassaflöde från den löpande verksamheten		-61 392	-55 465	-239 280	-227 979
Kassaflöde från investeringsverksamheten					
Investeringar i materiella anläggningstillgångar		0	0	0	-23
Förvärv av finansiella anläggningstillgångar		-4 071	-19 006	-209 787	-297 406
Försäljning av finansiella anläggningstillgångar		-	232 701	235 723	449 914
Utlåning till portföljföretag		-	-	-21 530	-142 470
Utlåning till övriga		-	-393	-232	-1 393
Återbetalning från portföljföretag		15 530	-	35 437	48 309
Erhållen utdelning		12 290	-	12 290	-
Kassaflöde från investeringsverksamheten		23 748	213 302	51 900	56 930
Kassaflöde från finansieringsverksamheten					
Nyemission		-	-	100 000	-
Upptagna lån	5	-	-	-66	365 970
Upptagna lån från närstående		-	-	-	50 000
Amortering av lån från närstående		-	-50 000	-	-50 000
Amortering av leasingskulder		-809	-652	-2 796	-2 536
Kassaflöde från finansieringsverksamheten		-809	-50 652	97 138	363 434
Periodens kassaflöde		-38 453	107 184	-90 242	192 385
Likvida medel vid periodens början		211 568	156 173	263 357	71 037
Kursdifferens i likvida medel		0	-	0	-64
Likvida medel vid periodens slut		173 116	263 357	173 116	263 357

RESULTATRÄKNING FÖR MODERFÖRETAGET

Belopp i tusental kronor (tkr)	Not	Q4 2024	Q4 2023	Helår 2024	Helår 2023
Rörelsens intäkter					
Övriga rörelseintäkter		339	163	4 449	3 386
Summa rörelsens intäkter		339	163	4 449	3 386
Rörelsens kostnader					
Personalkostnader		-11 966	-6 845	-34 866	-23 835
Övriga externa kostnader		-22 335	-8 058	-50 438	-21 500
Avskrivningar av materiella anläggningstillgångar		-59	-58	-235	-230
Övriga rörelsekostnader		-363	-0	-368	-5
Summa rörelsens kostnader		-34 724	-14 961	-85 907	-45 569
Rörelseresultat		-34 385	-14 799	-81 458	-42 182
Resultat från andelar i koncernföretag		-14 630	-28 768	-52 007	-73 075
Resultat från andelar i intresseföretag och gemensamt styrda företag		-	-	-296 354	-
Resultat från övriga värdepapper och fordringar som är anläggningstillgångar		-37 389	3 525	-38 937	-62 440
Ränteintäkter och liknande resultatposter		9 075	7 394	24 221	21 127
Räntekostnader och liknande resultatposter		-76 941	-54 477	-258 802	-200 968
Resultat från finansiella poster		-119 885	-72 325	-621 879	-315 355
Resultat före skatt		-154 270	-87 124	-703 337	-357 538
Skatt på periodens resultat		-	-	-	-
Periodens resultat		-154 270	-87 124	-703 337	-357 538

BALANSRÄKNING FÖR MODERFÖRETAGET

Belopp i tusental kronor (tkr)	Not	31 dec 2024	31 dec 2023
TILLGÅNGAR			
Anläggningstillgångar			
Materiella anläggningstillgångar			
Inventarier		508	743
Finansiella anläggningstillgångar			
Andelar i dotterbolag		2 953 795	2 853 321
Andelar i intresseföretag och gemensamt styrda företag		296 136	760 280
Andra långfristiga placeringar		31 062	29 630
Övriga långfristiga fordringar		11 840	38 770
Summa finansiella anläggningstillgångar		3 292 833	3 682 001
Summa anläggningstillgångar		3 293 341	3 682 744
Omsättningstillgångar			
Kortfristiga fordringar			
Kundfordringar		-	5
Fordringar hos koncernföretag		105 012	119 530
Övriga fordringar		26	197
Förutbetalda kostnader och upplupna intäkter		5 713	30 123
Summa kortfristiga fordringar		110 751	149 855
Kassa och bank		173 116	263 183
Summa omsättningstillgångar		283 867	413 038
SUMMA TILLGÅNGAR		3 577 208	4 095 782
EGET KAPITAL OCH SKULDER			
Eget kapital			
Bundet eget kapital			
Aktiekapital		820	809
Summa bundet eget kapital		820	809
Fritt eget kapital			
Överkursfond		2 992 519	2 891 965
Balanserat resultat		-396 918	-39 381
Periodens resultat		-703 337	-357 538
Summa fritt eget kapital		1 892 263	2 495 047
Summa eget kapital		1 893 083	2 495 856
SKULDER			
Långfristiga skulder			
Obligationslån		-	1 551 531
Summa långfristiga skulder		-	1 551 531
Kortfristiga skulder			
Obligationslån		1 573 195	-
Leverantörsskulder		13 771	9 522
Skulder till koncernföretag		-	357
Aktuella skatteskulder		423	186
Övriga skulder		9 862	947
Upplupna kostnader och förutbetalda intäkter		86 873	37 383
Summa kortfristiga skulder		1 684 125	48 395
SUMMA EGET KAPITAL OCH SKULDER		3 577 208	4 095 782

NOTER TILL DELÅRSRAPPORTEN

Not 1. Redovisningsprinciper

EHAB tillämpar International Financial Reporting Standards ("IFRS") som utfärdats av International Accounting Standards Board ("IASB") sådana som de antagits av EU. Vidare har RFR 1 *Kompletterande redovisningsregler för koncerner* tillämpats.

Denna delårsrapport har upprättats i enlighet med IAS 34 Delårsrapportering samt tillämpliga upplysningskrav enligt årsredovisningslagen.

I och med att EHAB enligt kriterierna i IFRS 10 utgör ett investmentföretag konsolideras inte dotter- och intresseföretagen. I stället redovisas innehaven som aktier värderade till verkligt värde via resultatet.

Moderföretagets redovisning är upprättad enligt årsredovisningslagen. Delårsrapporten för moderbolaget har upprättats enligt 9 kap Delårsrapport i årsredovisningslagen (moderbolaget tillämpar inte IAS 34). Redovisningsprinciperna överensstämmer med koncernredovisningen, med undantag för att aktier i dotterföretag och övriga placeringar inte värderas till verkligt värde, leasingavgifter kostnadsförs i den period de uppkommer och likvida medel som ingår i kapitalförsäkring klassificeras som övrig långfristig fordran.

Redovisningsprinciper och beräkningsmetoder är oförändrade från de som tillämpades i årsredovisningen för 2023. Nya och ändrade IFRS som antagits för framtida tillämpning förväntas inte komma att ha någon väsentlig effekt på företagets finansiella rapporter.

Upplysningar enligt IAS 34.16A framkommer förutom i de finansiella rapporterna och dess tillhörande noter även i övriga delar av delårsrapporten.

Belopp i noterna avser tusental kronor om inget annat anges.

Not 2. Segmentsinformation

EHAB delar in och följer upp sin portfölj utifrån tre segment; *Operational Groups*, *Venture Capital* och *Liquid Assets*. *Operational Group*-innehaven innefattar de portföljbolag vars målsättning är att bygga och utveckla koncerner inom motståndskraftiga sektorer med god potential för tillväxt. *Venture Capital*-innehaven innefattar de investeringsplattformar som investerar i bolag som befinner sig i tillväxtfas samt direktinvesteringar i tillväxtbolag. *Liquid Assets* utgörs av investeringar i noterade värdepapper och likvida medel, det vill säga tillgångar som snabbt kan omsättas till likvida medel.

Verkligt värde förändring	Q4 2024	Q4 2023	Helår 2024	Helår 2023
- Operational Groups	-23 467	-548 531	-478 661	-147 029
- Venture Capital	-46 537	-6 083	-99 170	-90 098
- Liquid Assets exkl. likvida medel	1 153	44 229	1 110	16 372
Summa verkligt värde förändringar	-68 850	-510 384	-576 721	-220 756

2024-01-01 - 2024-12-31	Operational Groups	Venture Capital	Liquid Assets	Övrigt	Totalt
Verkligt värdeförändring under perioden	-478 661	-99 170	1 110	-	-576 721
Utdelningar	-	12 290	-	-	12 290
Resultat från förvaltningsverksamheten	-478 661	-86 880	1 110	-	-564 432
Övriga rörelseintäkter	-	-	-	4 449	4 449
Övriga externa kostnader	-	-	-	-47 750	-47 750
Personalkostnader	-	-	-	-34 866	-34 866
Av- och nedskrivningar av materiella anläggningstillgångar	-	-	-	-2 757	-2 757
Övriga rörelsekostnader	-	-	-	-368	-368
Rörelseresultat	-478 661	-86 880	1 110	-81 292	-645 724
Finansiella intäkter	-	-	275	23 946	24 221
Finansiella kostnader	-	-	-	-258 832	-258 832
Resultat före skatt	-478 661	-86 880	1 385	-316 178	-880 334
Verkligt värde Ingången av perioden	7 953 774	338 727	263 358	-962	8 554 896
Verkligt värdeförändringar under perioden	-478 661	-99 170	1 110	-	-576 721
Finansiella intäkter, del av likvida tillgångar*	-	-	275	-	275
Tillkommer Inköp och Tillskott	241 076	15 623	122 684	-	379 383
Avgår Försäljningar	-218 186	-1 033	-31 224	-	-250 443
Övriga in-/utbetalningar under perioden ¹	-	-	-90 241	-	-90 241
Verkligt värde utgången av perioden	7 498 003	254 147	265 961	-962	8 017 148

¹⁾ Övriga in- och utbetalningar under perioden avser enbart likvida medel vilket ingår i segmentet Liquid Assets.

2023-01-01 - 2023-12-31	Operational Groups	Venture Capital	Liquid Assets	Övrigt	Totalt
Verkligt värdeförändring under perioden	-147 029	-90 098	16 372	-	-220 756
Resultat från förvaltningsverksamheten	-147 029	-90 098	16 372	-	-220 756
Övriga rörelseintäkter	-	-	-	3 386	3 386
Övriga externa kostnader	-	-	-	-18 873	-18 873
Personalkostnader	-	-	-	-23 835	-23 835
Av och nedskrivningar av materiella anläggningstillgångar	-	-	-	-2 752	-2 752
Övriga rörelsekostnader	-	-	-	-5	-5
Rörelseresultat	-147 029	-90 098	16 372	-42 078	-262 834
Finansiella intäkter	-	-	-	21 127	21 127
Finansiella kostnader	-	-	-	-201 074	-201 074
Resultat före skatt	-147 029	-90 098	16 372	-222 025	-442 780
Verkligt värde Ingången av perioden	7 768 763	458 769	488 315	-962	8 714 885
Verkligt värdeförändringar under perioden	-147 029	-90 098	16 372	-	-220 756
Tillkommer Inköp och Tillskott	375 375	14 183	148 360	-	537 918
Avgår Försäljningar	-43 334	-44 127	-582 010	-	-669 472
Övriga in-/utbetalningar under perioden ¹	-	-	192 320	-	192 320
Verkligt värde utgången av perioden	7 953 774	338 727	263 359	-962	8 554 896

Segmentet Liquid Assets inkluderar likvida medel samt investeringar värderade enligt Nivå 1 och Nivå 2. Samtliga investeringar inom Operational Groups och Venture Capital är inom Nivå 3. För förklaringar avseende Nivå 1-3, se beskrivning i slutet av Not 3 nedan.

Not 3. Investeringsportföljen

Investmentföretaget	Q4 2024	Q4 2023	Helår 2024	Helår 2023
Ingående anskaffningsvärde perioden	4 035 667	4 293 975	4 264 653	4 321 903
Anskaffningar under perioden	47 200	52 519	379 383	537 918
Avyttringar under perioden	-3 644	-189 025	-513 024	-787 488
Övriga in-/utbetalningar under perioden ¹	-38 453	107 184	-90 241	192 320
Summa anskaffningsvärde	4 040 771	4 264 653	4 040 771	4 264 653
Ingående värdeförändringar	4 051 606	4 855 097	4 291 204	4 393 943
Periodens värdeförändring	-68 850	-510 384	-576 722	-220 756
Finansiella intäkter, del av likvida tillgångar ²	275	-	275	-
Avgår realiserade värdeförändringar, avyttringar	-5 692	-53 510	262 581	118 017
Summa värdeförändringar	3 977 339	4 291 204	3 977 339	4 291 204
Summa verkligt värde utgången perioden	8 018 109	8 555 857	8 018 109	8 555 857
Varav direkta innehav	7 844 994	8 292 500	7 844 994	8 292 500
Varav likvida medel	173 116	263 357	173 116	263 357
Summa portföljvärde	8 018 109	8 555 857	8 018 109	8 555 857

1) Övriga in- och utbetalningar under perioden avser enbart likvida medel vilket ingår i segmentet Liquid Assets. Av helårets -576 722 tkr redovisat genom resultaträkningen som förändring i verkligt värde av andelar i portföljbolag och andra investeringar består -262 581 tkr av realiserade värdeförändringar och -314 141 tkr av realiserade värdeförändringar. Av fjärde kvartalets -68 850 tkr motsvarande redovisade värdeförändring består -5 692 tkr av realiserade värdeförändringar och -74 542 tkr av realiserade värdeförändringar.

2) Avser periodisering av mellanskillnad av EHABs anskaffningsvärde och nominellt belopp för Novedoss konvertibler.

Investeringsportföljen fortsätter

Investmentföretaget	Information per utgången av delåret				Verkligt värde	
	Värderings- metod	Kapitalandel*	Rösträtts- andel	Anskaffnings- värde	2024-12-31	2023-12-31
Dentalum Group AB ¹	3B	-	-	-	-	538 311
Novedo Holding AB	3C	67,54%	67,54%	204 911	1 075 951	1 082 983
Lyvia Group AB	3B	87,79%	87,79%	2 323 134	5 677 565	5 528 540
Lyvia Group AB TI	3F	-	-	343	343	-
Rebellion Capital AB	3B	40,07%	40,18%	277 419	540 900	540 900
Samfastigheter i Norden AB	3F	100,00%	100,00%	144 841	1 636	80 202
Eitrium AB	3F	100,00%	100,00%	175 676	175 676	163 081
Spartacus Partners AB	3F	100,00%	100,00%	300	-	-
Ametalis AB	3F	82,10%	82,10%	25 931	25 931	19 756
Summa innehav i Operational Groups				3 152 555	7 498 002	7 953 773
Centripetal AB, genom ägande i Centripetal Partner AB	3F	64,00%	64,00%	336 228	220 669	274 377
Hidden Dreams AB	3F	27,69%	27,34%	56 107	18 718	48 507
Tendmill AB	3B	5,47%	5,47%	3 200	3 760	3 760
Vivologica AB ¹	3F	-	-	-	-	1 294
Chaintraced AB	3A	3,47%	3,47%	3 001	3 654	2 654
Botello AB	3F	31,32%	5,28%	12 000	-	-
Abacube AB	3B	3,04%	3,04%	700	700	700
Certainli AB	3A	2,34%	2,34%	584	630	540
North House AB	3B	2,27%	2,27%	640	907	907
Nuverica AB ¹	3F	-	-	-	-	212
Lycenna AB ¹	3F	-	-	-	-	3 930
Zuna Solutions AB	3B	4,89%	4,89%	1 125	1 125	1 125
Abacube AB (teckningsoptioner)	3F	-	-	1 320	1 320	720
Worktiles AB	3A	4,89%	4,89%	1 125	1 125	-
TAQ Holding Aktiebolag	3F	100,00%	100,00%	1 539	1 539	-
Summa innehav i Venture Capital				417 569	254 147	338 727
Novedo Holding AB - konvertibler ²	2A	-	-	91 416	92 845	-
Likvida medel				173 116	173 116	263 357
Summa innehav i Liquid Assets				264 532	265 960	263 357
Summa portföljvärde				3 834 655	8 018 109	8 555 857
Övriga anläggningstillgångar (exkl. portfölj)					40 721	61 059
Fordringar hos portföljbolag					13 051	119 447
Fordringar hos övriga närstående parter, kortfristiga					270	83
Räntebärande lån exkl leasing skuld ³					-1 633 652	-1 569 774
Leasingskulder					-8 540	-1 987
Skulder till portföljbolag					-	-357
Övriga nettofordringar/skulder					-45 543	-142
Summa substansvärde					6 384 416	7 164 187

Förklaringar till värderingsmetod, där nedan siffror speglar Nivå till vilket verkligt värde har bestämts:

- 1 A – Senaste handelskurs
- 2 A – Andra observerbara data
- 3 A – Senaste nyemission
- 3 B – Senaste investering justerad
- 3 C – Senast kända transaktion av andelar
- 3 D – Relativ värdering / Multipelvärdering
- 3 E – Diskonterade kassaflöden
- 3 F – Annan värderingsmetod

Nivå 1: Verkligt värde bestämt enligt priser noterade på en aktiv marknad för samma instrument.

Nivå 2: Indata andra än noterade priser som är observerbara för tillgången eller skulden, antingen direkt, till exempel som priser, eller indirekt, till exempel härledda priser.

Nivå 3: Verkligt värde bestämt utifrån indata som inte är observerbara på marknaden.

Värderingar enligt Nivå 3 innehåller en hög grad av subjektiva bedömningar och är förenade med större osäkerhet än innehav inom Nivå 1 och 2. Särskild vikt läggs vid nyligen genomförda marknadsmässiga transaktioner, såsom nyemissioner eller förvärv av aktier. Om en längre tid har förflutit sedan den senaste transaktionen eller om övriga förutsättningar har förändrats signifikant, genomförs vanligtvis mer djupgående analyser. Dessa kan innefatta alternativa värderingsmetoder, såsom multipelvärderingar baserat på jämförelsegrupper eller diskonterade kassaflödesanalyser, för att bedöma rimligheten i värderingarna och identifiera

eventuella behov av justeringar. Under det fjärde kvartalet har EHAB genomfört sådana mer djupgående analyser, särskilt avseende bolagets största innehav, och gjort bedömningen att värderingarna är rimliga.

För mer information kring värderingsmetoder hänvisas läsaren till senaste årsredovisningen.

¹⁾ Avser värderingsmetod innan avyttring.

²⁾ Novedos konvertibler är noterade på Frankfurtbörsen och kan överlåtas fritt, vilket gör att de klassificeras som likvida tillgångar. Eftersom marknaden inte bedöms utgöra en aktiv marknad enligt IFRS sker värdering enligt Nivå 2. Konvertiblerna är säkerställda och löper med en fast PIK-ränta om 12,0%. Vid en börsintroduktion av Novedo Holding AB (publ) eller vid förfallodagen som inträffar fyra år efter första konvertibelemissionen sker en tvingande konvertering till aktier i Novedo Holding AB (publ). Fullständiga villkor finns på Novedos hemsida www.novedo.com.

³⁾ Upptaget obligationslån löper med rörlig ränta och redovisas till upplupet anskaffningsvärde. Obligationen är i redovisningen upptagen till 1 634 Mkr, inklusive aktiverade låneutgifter, betald ränta och upplupen ränta. Det verkliga värdet för obligationen bedöms per den 31 december 2024 vara 1 547 Mkr utifrån tillgänglig information om senaste handelskursen per det datumet. Finansiella tillgångar som redovisas till upplupet anskaffningsvärde bedöms approximativt utgöra tillgångarnas verkliga värde.

⁴⁾ Samtliga stam- och preferensaktier har tagits i beaktning vid beräkning av kapitalandelar.

Not 4. Upplysningar om närståendetransaktioner

Bolaget har som närstående identifierat företagsledningen, styrelsen i bolaget, dotterföretag och intresseföretag till Esmaeilzadeh Holding AB, och andra företag där Esmaeilzadeh Holding på annat sätt än ett ägande över 20 % av rösterna utövar väsentligt inflytande, samt ägarna till Esmaeilzadeh Holding AB och närstående till dessa.

Transaktioner med närstående består främst av finansierings- och investeringsrelaterade transaktioner. I finansieringssyfte

har transaktioner historiskt sett skett främst med EHAB:s huvudägare Dr. Saeid AB. I investeringssyfte har transaktionerna främst utgjorts av kapital till EHAB:s portföljbolag. Transaktionerna har ansetts främjande för EHAB:s verksamheten och utveckling. Transaktioner med närstående sker på armlängds avstånd och på marknadsmässiga grunder.

Fordran hos närstående parter

Koncernen	2024-12-31	2023-12-31
Dr. Saeid AB (moderföretag)	147	82
Centripetal Partner AB (dotterföretag)	-	10 000
Lyvia Group AB (dotterföretag)	2 305	138
Lyvia Group Mid Holding AB (dotterföretag)	118	-
Samfastigheter i Norden AB (dotterföretag)	7 000	7 000
Eitrium AB (dotterföretag)	184	154
Novedo Holding AB (dotterföretag)	-	101 984
Lycenna AB (dotterföretag)	-	2
Ametalis AB (dotterföretag)	261	169
Shaken not störd AB (ägs och kontrolleras av styrelsemedlem i EHAB)	-	1
Svenska försäkringsfabriken i Umeå AB (dotterföretag)	5	-
Novedo Holding AB - konvertibler (dotterföretag)	3 301	-
Summa	13 321	119 530

Skulder till närstående parter

Koncernen	2024-12-31	2023-12-31
Lyvia Group AB (dotterföretag)	-	357
Summa	-	357

Närståendetransaktioner

2024-01-01 - 2024-12-31

Motpart	Nyemission	Aktieägar-tillskott	Köp av andelar	Avyttring av andelar	Utdelning	Försäljning	Räntetäkter
Lyvia Group AB (dotterföretag)	-	-	-	-	-	-	32
Lyvia Group Mid Holding AB (dotterföretag)	-	-	-	-	-	469	-
Centripetal Partner AB (dotterföretag)	-	-	-	-	12 290	50	993
Ametalis AB (dotterföretag)	-	6 175	-	-	-	1 015	-
Novedo Holding AB (dotterföretag)	-	-	-	-	-	100	9 450
Eitrium AB (dotterföretag)	-	12 594	-	-	-	554	-
Lycenna AB (dotterföretag)	-	643	-	-	-	-	4
Rebellion Capital AB (intresseföretag)	-	-	-	-	-	100	-
Hidden Dreams AB (intresseföretag)	7 600	-	-	-	-	20	-
Samfastigheter i Norden AB (dotterföretag)	-	-	-	-	-	-	1 007
Dr. Saeid AB (moderföretag)	-	-	98 991	71 030	-	2 085	-
Shaken not störd AB (ägs och kontrolleras av styrelsemedlem i EHAB)	-	-	75 001	-	-	-	-
Letterhead AB / Studio Bon (dotterföretag)	-	-	-	-	-	-72	-
Envima AB (dotterföretag)	-	-	-	-	-	32	-
Svenska försäkringsfabriken i Umeå AB (dotterföretag)	-	-	-	-	-	28	-
Unneland Holding AS (ägs och kontrolleras av medlem i EHAB:s ledningsgrupp)	-	-	7 031	7 031	-	-	-
Idaion AB (ägs och kontrolleras av medlem i EHAB:s ledningsgrupp)	-	-	2 289	-	-	-	-
Novedo Holding AB - konvertibler (dotterföretag)	-	-	-	-	-	-	3 576

Närståendetransaktioner
2023-01-01 - 2023-12-31

Motpart	Nyemission	Aktieägar- tillskott	Köp av andelar	Avyttring av andelar	Försäljning	Ränteintäkter
Lyvia Group Holding AB (dotterföretag)	-	-	66 659	-	-	-
Lyvia Group AB (dotterföretag)	15 736	-	69 736	-	2 475	109
Sebastian Karlsson Invest AB (ägs och kontrolleras av styrelsemedlem i EHAB)	-	-	-	200	-	-
Centripetal Partner AB (dotterföretag)	-	-	-	-	68	721
Crutiq AB (dotterföretag)	-	-	-	-	-24	-
Mirovia Nordics AB (dotterföretag)	-	-	-	-	-204	-
Ametalis AB (dotterföretag)	-	12 350	-	-	551	-
Novedo Holding AB (dotterföretag)	-	-	-	-	3	9 384
Eitrium AB (dotterföretag)	-	15 966	-	-	328	10
Lycenna AB (dotterföretag)	-	3 907	-	-	317	1
Dentalum Group AB (dotterföretag)	84 180	-	-	6 000	-	-
Rebellion Capital AB (intresseföretag)	-	-	-	-	12	21
Hidden Dreams AB (intresseföretag)	7 067	-	-	-	3	-
Samfastigheter i Norden AB (dotterföretag)	-	-	-	-	-	353
Dr. Saeid AB (moderföretag)	-	-	-	-	65	-
Shaken not störd AB (ägs och kontrolleras av styrelsemedlem i EHAB)	-	-	-	75 001	1	-

Esmaeilzadeh Holding AB har genomfört transaktioner mot ovan specificerade bolag. Närståendetransaktioner under året beskrivs mer nedan.

Uppllysning närståendetransaktioner under räkenskapsåret 2024

Under det första kvartalet lämnade EHAB aktieägartillskott om 1,9 Mkr respektive 0,6 Mkr till Ametalis AB och Lycenna AB.

Under januari köpte EHAB aktieandelar i Lyvia Group AB till ett värde om 75,0 Mkr respektive 29,0 Mkr från Shaken not Störd AB (bolag som ägs och kontrolleras av Saeid Esmaeilzadeh) och Dr. Saeid AB.

Under mars sålde EHAB aktier i Lyvia Group AB till Dr. Saeid AB till ett värde om 70,0 Mkr.

Vidare har lån om 0,8 Mkr respektive 1,0 Mkr lämnats till Samfastigheter i Norden AB respektive Lycenna AB under det första kvartalet.

Under april återköpte EHAB aktier i Lyvia Group AB från Dr. Saeid AB till ett värde om 70,0 Mkr.

Under april lånade EHAB ut 5,0 Mkr till Samfastigheter i Norden AB varav 4 Mkr återbetalades samma månad.

Under maj lånade EHAB ut 1,4 Mkr till Samfastigheter i Norden AB.

Under maj tecknade sig EHAB för preferensaktier i Hidden Dreams AB om totalt 3,6 Mkr.

Under juni sålde EHAB samtliga aktier i Lycenna AB till Dr. Saeid AB till ett värde om 1,0 Mkr.

Under juli lämnade EHAB aktieägartillskott om 4,3 Mkr till Ametalis AB.

Under det tredje kvartalet har lån om totalt 13,4 Mkr lämnats till Samfastigheter i Norden AB, varav 11,0 Mkr har återbetalats under samma period.

Under augusti lämnade EHAB aktieägartillskott om 12,6 Mkr till Eitrium AB.

Under september tecknade EHAB sig för konvertibler i Novedo Holding AB för 123,0 Mkr, betalningen skedde genom kvittning av hela EHAB:s aktieägarlån till Novedo inklusive upplupen ränta.

I slutet av september sålde EHAB konvertibler i Novedo Holding AB till Dr. Saeid AB för 24,4 Mkr.

Under oktober tecknade sig EHAB för preferensaktier i Hidden Dreams AB om totalt 4,0 Mkr.

Under oktober har EHAB förvärvat aktier i Lyvia från Idaion AB och Unneland Holding AS (bolag som ägs och kontrolleras av medlemmar i EHAB:s ledningsgrupp). Betalning har skett genom kvittning av fordran respektive genom aktier i Novedo.

Under december återbetalade Centripetal Partner AB sitt lån på 10,0 Mkr samt upplupen ränta och genomförde en utdelning på 12,3 Mkr till EHAB.

Under december amorterade Samfastigheter i Norden AB av lån om 5,5 Mkr, samt upplupen ränta.

Not 5. Obligation

Under januari 2022 upptog EHAB ett obligationslån om 1,2 Mdkr under en ram om totalt 2,4 Mdkr. Obligationslånet har noterats på Nasdaq Stockholms lista för företagsobligationer under kortnamnet EHAB01 och löper under tre år med en ränta om 3m STIBOR + 7,5 procent årligen, vilken erläggs kvartalsvis med första betalningsdag den 26 april 2022. Under obligationens villkor ska EHAB inneha en miniminivå av likvida tillgångar samt upprätthålla en belåningsgrad om högst 30 procent. EHAB emitterade under januari 2023 ytterligare obligationer till ett nominellt belopp om 375 Mkr inom ramen för existerande obligationslån. Obligationerna placerades på 92,5 % av nominellt värde, och har sedermera likt tidigare del av obligationslånet tagits upp till handel på företagsobligationslistan vid Nasdaq Stockholm.

Under november 2023 meddelande EHAB att bolaget initierat ett skriftligt förfarande för att genomföra vissa ändringar i bolagets obligationsvillkor. Ändringarna innefattade ett oförändrat villkor i likviditetsreserv för EHAB (minst 250 Mkr i likvida tillgångar per varje balansdag) i stället för en ökning i likviditetsreserv under de sista 12 månader av låneperioden enligt tidigare villkor. Dessutom skulle det förväntade inlösenpriset justeras till 102,25 % av nominellt belopp och obligationerna säkerställas av medel på ett escrow-konto, som endast kan användas till ändamål som syftar till att betala av obligationen.

De uppdaterade villkoren trädde i kraft i samband med nyemissionen av preferensaktier vilket genomfördes under januari 2024 och som innebar ett kapitaltillskott om 100 Mkr till EHAB.

Under december 2024 meddelande EHAB att bolaget initierat ett skriftligt förfarande för att bland annat förlänga obligationslånets löptid i syfte att hinna slutföra den tidigare

kommunicerade försäljningsprocessen av Lyvia innan obligationens förfall. Ändringarna av obligationsvillkoren godkändes av obligationsinnehavarna under januari 2025 och medförde bland annat en förlängning av obligationens förfall till 26 april 2025, en stegvis reducering av miniminivå av likvida tillgångar, vissa restriktioner på nya investeringar, justeringar av inlösenpris baserat på tidpunkt för detta, samt vissa andra ändringar. I enlighet med kallelsen till ändringsförfarandet medförde godkännandet även en utbetalning av en samtyckesavgift om 1 procent av obligationernas nominella värde (motsvarande 15,75 Mkr) till obligationsinnehavarna, vilket betalades ut i slutet av januari 2025.

EHAB lämnade i slutet av januari 2025 en uppdatering avseende Lyvias försäljningsprocess, där det framgick att det rådde osäkerhet om transaktionen kunde fullföljas som den strukturerats i avsiktsförklaringen. Mot bakgrund av detta meddelade EHAB att dialogen förnyats med bolagets obligationsinvestorare.

I slutet av februari meddelade EHAB om ett ändringsförslag gällande bolagets obligationsvillkor, som skulle innebära att bolagets befintliga obligationer refinansieras genom ett tvingande värdepappersbyte mot nya säkerställda obligationer. I förslaget har de nya obligationerna en löptid om tre år och en fast uppskjuten ränta om 11 procent per år, samt säkerhet genom att EHAB:s aktier i väsentliga portföljbolag och ett nytt helägt mellanliggande holdingbolag pantsätts. Implementeringen av förslaget, som har stöd ifrån ett antal av EHAB:s största obligationsinvestorare, är avhängigt av att ett skriftligt förfarande i enlighet med obligationsvillkoren godkänns av obligationsinnehavarna, vilket kräver att två tredjedelar av de som röstar i förfarandet röstar för förslaget.

Upplåning	31 dec 2024	31 dec 2023
Upplåning vid periodens början	1 569 774	1 199 678
Upptagna lån	-	375 000
Aktiverade kostnader hänförliga upplåning	-66	-16 530
Upplösning av aktiverade kostnader, ej kassaflödespåverkande	21 729	14 188
Betald obligationsränta	-	-28 125
Upplupen ränta avseende obligation, ej kassaflödespåverkande	9 730	25 563
Upplupen ränta avseende nya obligationsvillkor, ej kassaflödespåverkande	32 484	-
Redovisat värde upplåning	1 633 652	1 569 774

Not 6. Investeringsåtaganden

I samband med att EHAB etablerar nya bolag åtar sig EHAB att tillskjuta kapital för att finansiera bolagens eventuella initiala bolagsförvärv samt den löpande verksamheten. Investeringsåtaganden görs gentemot övriga aktieägare och medgrundare. Åtagandena inrymmer typiskt sätt en viss flexibilitet och gäller under vissa avtalade förutsättningar. Per 31 december 2024 uppgick EHAB:s maximala investeringsåtagande till Hidden Dreams AB till 26,9 Mkr och Ametalis AB till 71,7 Mkr. Givet EHAB:s strategiska fokus på hantering av skuldsättning har bolaget arbetat aktivt med att reducera sina investeringsåtaganden. Per rapportdatumet återstår endast investeringsåtagandet i förhållande till Ametalis AB.

Not 7. Upplysning avseende avtal med minoritetsaktieägare

EHAB har ingått ett antal avtal med minoritetsaktieägare i bolag tillhörande EHAB:s investeringsportfölj. Avtalen upprättas med nyckelpersoner inom portföljbolagen och syftar till att reglera deras rättigheter och skyldigheter kopplade till deras ägande. Detta inkluderar situationer som kan leda till förvärv av dessa personers värdepapper. De åtaganden som återstod per 30 september har sedermera lösts upp under det fjärde kvartalet och EHAB har därmed inga åtaganden per balansdagen.

Not 8. Händelser efter rapportperiodens utgång

- I början av januari 2025 godkände EHAB:s obligationsinnehavare det skriftliga förfarandet som bolaget initierade under december 2024. Godkännandet innebar huvudsakligen en förlängning av löptiden för EHAB:s utestående obligationslån till den 26 april 2025.
- I slutet av februari informerade EHAB om ytterligare ett ändringsförslag gällande obligationsvillkoren, med innebörden att bolagets befintliga obligationer refinansieras genom ett tvingande värdepappersbyte mot nya säkerställda obligationer. De nya obligationerna föreslås ha en löptid om tre år och en fast uppskjuten ränta om 11 % per år, samt säkerställas genom att EHAB:s aktier i väsentliga portföljbolag och ett nytt helägt mellanliggande holdingbolag pantsätts. Implementering av förslaget är avhängigt att ett skriftligt förfarande godkänns i enlighet med obligationsvillkoren.
- EHAB har under februari 2025 avyttrat samtliga EHAB:s andelar i Hidden Dreams AB. Som betalning erhöll EHAB aktier i Novedo Holding AB, Rebellion Capital AB och Centripetal Partner AB. Försäljningen innebär att EHAB inte behöver fullgöra sitt återstående kapitalåtagande gentemot Hidden Dreams AB.

- EHAB reducerade bolagets personalstyrka med omkring hälften sett till antal anställda vid slutet av 2024 och början av 2025, i syfte att anpassa bemanningen till bolagets förväntade framtida behov.

Not 9. Väsentliga risker och osäkerhetsfaktorer

EHAB bedömer att refinansieringsrisken utgör den största risken för verksamheten. Denna risk har en direkt påverkan på bolagets förmåga att säkerställa fortsatt drift. Vidare kan refinansieringsrisken påverka värderingen av bolagets innehav, då en eventuell försäljning under pressade förhållanden kan leda till prisnivåer som avviker väsentligt från en mer ordnad marknadssituation. Mot bakgrund av detta har hanteringen av refinansieringsrisken varit en prioriterad fråga för både bolagsledningen och styrelsen, vilket har resulterat i ett konkret förslag som obligationsinnehavarna ska rösta om.

Bolagsledningen och styrelsen ser positivt på processen och bedömningen är att refinansiering av bolagets befintliga obligationer kan genomföras. Om inte ett tillräckligt antal av obligationsinnehavarna röstar för förslaget kan det tyda på en väsentlig osäkerhetsfaktor som kan leda till betydande tvivel om koncernens förmåga att reglera sina åtaganden och fortsätta verksamheten.

Investeringarna som görs är typiskt sätt i företag under expansion. Segmentet Operational Groups är i bolag som redan är etablerade, med en stabilare omsättning och resultatutveckling. Venture Capital-segmentet är i företag i tidigare skeden, vilka har stora möjligheter men samtidigt förenade med högre risk i framtida kassaflöden.

Verksamheten har en inneboende risk med hänsyn till innehavens förändringar i verkliga värden, vilka innehåller hög grad av egna bedömningar. Vid en 20 procentig förändring av verkliga värden för nivå 3 bedömningar skulle portföljvärdet vara 1 550 Mkr högre/lägre.

Företagsledningen i EHAB arbetar kontinuerligt för att säkerhetsställa att tillräckliga medel finns tillgängliga för att hantera EHAB:s åtaganden och avtalade utbetalningar, inte minst kopplat till EHAB:s utestående obligation.

EHAB utvärderar kontinuerligt omvärldsfaktorer, inklusive negativa effekter på kapitalmarknaden, inflation, och ökade räntor. En svag kapitalmarknad leder till svårare kapitalanskaffning för EHAB och dess portföljbolag, inflationen kan i olika grad påverka olika portföljbolag och ökade räntor leder till dyrare finansiering. EHAB arbetar aktivt med riskhantering inom dessa områden.

I övrigt hänvisas till not 3 i årsredovisningen 2023, där de finansiella riskerna beskrivs närmre i detalj.

STYRELSEN OCH VERKSTÄLLANDE DIREKTÖRENS FÖRSÄKRAN

Styrelsen och verkställande direktören försäkrar att delårsrapporten ger en rättvisande översikt av moderföretagets och investmentföretagets verksamhet, ställning och resultat samt beskriver väsentliga risker och osäkerhetsfaktorer som moderföretaget och investmentföretaget står inför.

Stockholm den 27 februari 2025

Mikael Ericson
Verkställande direktör

Saeid Esmaeilzadeh
Styrelseordförande

Mouna Esmaeilzadeh Ingerslev
Vice styrelseordförande

Roberto Rutili
Styrelseledamot

Sebastian Karlsson
Styrelseledamot

Fredrik Holmström
Styrelseledamot

Rasmus Ingerslev
Styrelseledamot

Denna delårsrapport har inte varit föremål för granskning av bolagets revisorer.

ALTERNATIVA NYCKELTAL

Europeiska värdepappers- och marknadsmyndigheten (ESMA) har gett ut riktlinjer avseende användandet av så kallade alternativa nyckeltal (Alternative Performance Measures, APM) som omfattar företag vars värdepapper är noterade på en reglerad marknad. Riktlinjerna är framtagna i syfte att öka transparensen och jämförbarheten i de APM:s som ofta presenteras av noterade företags offentliggjorda information.

Följande avsnitt visar definitioner och avstämningstabeller av de alternativa nyckeltal som Esmaeilzadeh Holding AB använder sig av i sin information till marknaden. Dessa alternativa nyckeltal är:

1. Substansvärde
2. Substansvärde efter beräknat värde inlösen preferensaktier
3. Substansvärde per stamaktie
4. Soliditet
5. Nettokassa (+) / Nettoskuld (-)
6. Belåningsgrad (LTV)
7. Likvida tillgångar
8. Portföljvärde

Utöver de alternativa nyckeltalen har vissa finansiella begrepp som använts i rapporten också definierats nedan.

Definition av alternativa nyckeltal och andra begrepp som förekommer i rapporten

Nyckeltal	Definition	Motiv för användning
Balansomslutning	Balansomslutning är summan av tillgångar, vilket är lika med skulder och eget kapital i balansräkningen.	Ett vedertaget uttryck för bolagets tillgångar.
Belåningsgrad (LTV) (APM)	Loan to Value, definierat som absolutbeloppet av nettoskulden delat med substansvärdet. I de fall det finns en nettokassa definieras LTV som noll.	Nyckeltalet ger ett mått på bolagets belåningsgrad, vilket är intressant för bedömning av finansiell risk.
Förändring i verkligt värde av andelar i portföljbolag och andra investeringar alternativt Förändring i verkligt värde av finansiella tillgångar	Realiserat och orealiserat resultat av förändring av verkligt värde för andelar i portföljbolag och andra finansiella tillgångar under perioden.	Ett mått på den finansiella utvecklingen av bolagets investeringar under en bestämd period.
Investeringar	Samtliga investeringar i noterade och ej noterade finansiella tillgångar exklusive kortfristiga lån till portföljbolag.	Ett mått som visar bolagets investeringsaktivitet, vilket är relevant givet bolagets art och verksamhet.
Likvida tillgångar (APM)	Likvida innehav (d v s innehav i börsnoterade värdepapper som lätt kan omvandlas till likvida medel) och likvida medel.	Ett nyckeltal för bolagets likviditet och kortsiktig återbetalningsförmåga av skulder.
Nettokassa / -skuld (+/-) (APM)	Likvida medel minus räntebärande skulder (inklusive ej utbetalda investeringar/avyttringar) men exklusive sådana räntebärande skulder som är tillåtna enligt obligationsvillkoren (definierade under "permitted debt").	Ett mått på relationen mellan räntebärande skulder och likvida medel. Ger information om bolagets möjligheter att på kort sikt lösa sina skulder.
Portföljvärde (APM)	Summan av verkligt värde på bolagets tre segment Operational Groups, Venture Capital-innehav och Liquid Assets.	Ett mått på samtliga innehavs värde som kan användas för att följa värdeutveckling över tid samt för att relatera enskilda innehavs eller segments storlekar med.
Pro forma / proformerad	Begreppet avser nyckeltal (till exempel omsättning och EBITDA) som beskriver en koncern som om koncernen hade ägt alla förvärvade enheter under hela perioden nyckeltalen avser.	Begreppet är användbart i förvärvsintensiva koncerner för att visa koncernens teoretiska nyckeltal (till exempel omsättning och EBITDA), inklusive koncernens samtliga förvärvade bolag.
Rörelseresultat före av- och nedskrivningar av immateriella och materiella anläggningstillgångar (EBITDA)	Rörelseresultat före av- och nedskrivningar av immateriella och materiella anläggningstillgångar. Räknas ut genom att återlägga av- och nedskrivningar till rörelseresultatet.	Nyckeltalet är ett mått på ett företags finansiella resultat före av- och nedskrivningar, räntor och skatter. Det är ett nyckeltal som kan användas för utvärdering över tid och för jämförelser med andra bolag. EBITDA är ett särskilt relevant nyckeltal för vissa av EHAB:s portföljbolag.
Soliditet (APM)	Eget kapital dividerat med balansomslutningen.	Nyckeltalet visar hur stor del av balansomslutningen som har finansierats med eget kapital. Vedertaget nyckeltal för bedömning av kapitalstruktur och finansiell risk.
Substansvärde (APM)	Tillgångar värderade till verkligt värde med avdrag för kortfristiga och långfristiga skulder värderade till verkligt värde, alternativt nettovärdet av samtliga tillgångar, motsvarande investmentföretags eget kapital.	Nyckeltalet anger värdet av bolagets nettotillgångar och visar därmed det redovisade värdet på bolaget. Det är ett vedertaget nyckeltal för värdet i investmentföretag och möjliggör jämförelser över tid och med andra bolag.
Substansvärde efter beräknat värde för inlösen av preferensaktier (APM)	Substansvärde reducerat med beräknat värde för att lösa in bolagets preferensaktier.	Ett mått som anger substansvärdet vid en given tidpunkt med avdrag för beräknat inlösenvärde för bolagets preferensaktier. Är av vikt för beräkning av substansvärde som tillfaller bolagets stamaktieägare.
Substansvärde per stamaktie (APM)	Substansvärde per stamaktie definieras som eget kapital hänförligt stamaktier (d v s substansvärde efter beräknat värde för inlösen av preferensaktier) dividerat med totalt antal stamaktier vid periodens utgång.	Ett etablerat mått för investmentföretag som visar ägarnas andel av bolagets tillgängliga nettotillgångar per stamaktie.

Avstämningstabell för alternativa nyckeltal

	31 dec 2024	31 dec 2023
1) Substansvärde		
Investmentföretagets egna kapital, tkr	6 384 416	7 164 187
2) Substansvärde efter beräknat värde inlösen preferensaktier		
a) Investmentföretagets egna kapital, tkr	6 384 416	7 164 187
b) Preferensaktiernas nominella värde, tkr	-100 000	-
c) Beräknad ej redovisad preferensränta, tkr	-27 370	-
(a * 1000 / b) Substansvärde efter beräknat värde inlösen preferensaktier, tkr	6 257 046	7 164 187
3) Substansvärde per stamaktie		
a) Investmentföretagets egna kapital hänförligt stamaktier, tkr	6 257 046	7 164 187
b) Antal stamaktier per balansdagen	770 861	770 799
(a / b) * 1000 Substansvärde per stamaktie, heltal kronor (kr)	8 117	9 294
4) Soliditet		
a) Investmentföretagets egna kapital, tkr	6 384 416	7 164 187
b) Totala tillgångar, tkr	8 075 909	8 750 865
(a / b) Soliditet, %	79,1%	81,9%
5) Nettokassa (+) / nettoskuld (-)		
a) Likvida medel, tkr	173 116	263 357
b) Obligationslån (lång och kort del), tkr	-1 633 652	-1 569 774
c) Leasingskulder (lång och kort del), tkr	-8 540	-1 987
(a + b + c) Nettokassa (+) / Nettoskuld (-), tkr	-1 469 077	-1 308 404
6) Belåningsgrad (LTV)		
a) Nettokassa (om positivt belopp sätts värdet i nämnaren till noll), tkr	-	-
b) Nettoskuld, tkr	-1 469 077	-1 308 404
c) Substansvärde, tkr	6 384 416	7 164 187
(b / c) Belåningsgrad, %	23,0%	18,3%
7) Likvida tillgångar		
a) Likvida medel, tkr	173 116	263 357
b) Likvida innehav (innehav i börsnoterade värdepapper), tkr	92 845	-
(a + b) Likvida tillgångar, tkr	265 960	263 357
8) Portföljvärde		
a) Innehav i Operational Groups, tkr	7 498 002	7 953 773
b) Innehav i Venture Capital, tkr	254 147	338 727
c) Innehav i Liquid Assets, tkr	265 960	263 357
(a + b + c) Portföljvärde, tkr	8 018 109	8 555 857

EHAB

ESMAEILZADEH HOLDING

Finansiell kalender

28 apr 2025 | Årsredovisning och hållbarhetsrapport 2024

26 maj 2025 | Delårsrapport jan-mar 2025

27 maj 2025 | Årsstämma 2025

29 aug 2025 | Delårsrapport jan-jun 2025

28 nov 2025 | Delårsrapport jan-sep 2025

Esmaeilzadeh Holding AB (publ)

Organisationsnummer: 559242-7388

Styrelsens säte: Stockholm

Strandvägen 5A, 114 51 Stockholm

För ytterligare information, besök

www.ehab.group

Informationen lämnades för offentliggörande den 27 februari 2025.