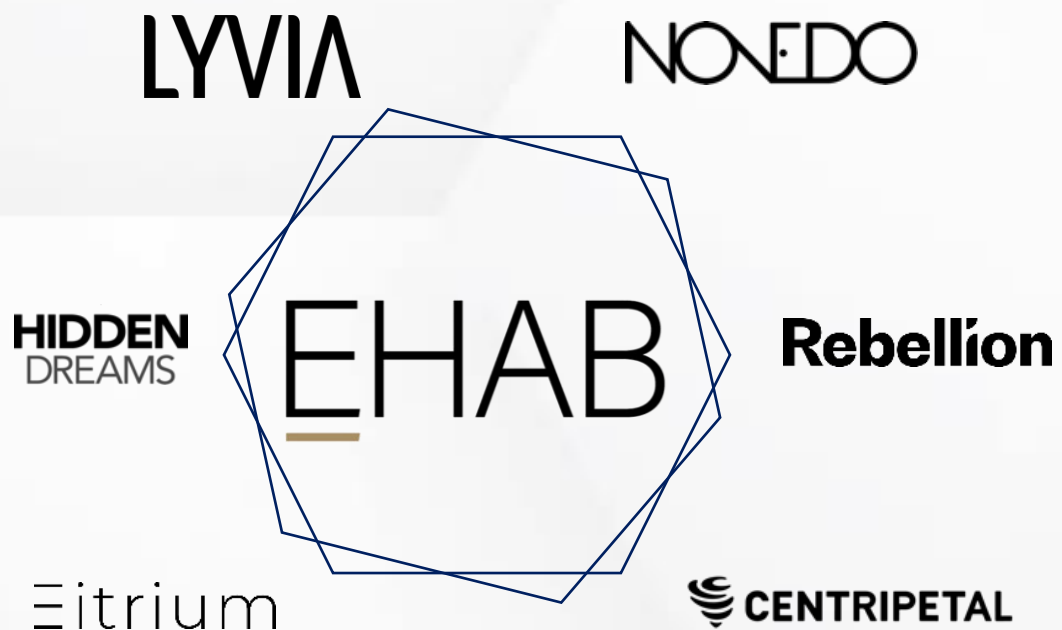


Q3
2024

EHAB I KORTHET

Esmailzadeh Holding AB (publ) eller "EHAB", är ett entreprenöriellt drivet investmentföretag som investerar i och utvecklar långsiktigt uthålliga företag inom utvalda branscher med djupa nischer. Vi sätter entreprenörer i centrum och ger dem rätt förutsättningar och verktyg för att skapa lönsamma och motståndskraftiga bolag. Vårt primära fokus är investeringar inom operationella bolagsgrupper med möjlighet till såväl organisk som förvärvsbaserad tillväxt. EHAB är en aktiv ägare som kontinuerligt utvärderar och utvecklar investeringsportföljen.

EHAB har innehav i bland annat Eitrium, Lyvia, Novedo, Rebellion och Venture Capital-plattformarna Centripetal och Hidden Dreams.



DELÅRSPERIODEN I SAMMANDRAG

” Den tilltänkta försäljningen av våra aktier i Lyvia Group är den viktigaste milstolpen under Q3. Transaktionen innebär inte bara ett steg för att adressera det stundande obligationsförfallet, utan en strategisk satsning för att skapa en stabil grund för vår nästa utvecklingsfas. Detta speglar EHAB:s engagemang att leverera enligt våra åtaganden och mål.”

Mikael Ericson, Verkställande direktör

Finansiell överblick

- Det totala substansvärdet var 6 543 Mkr (7 736), motsvarande 8 332 kr (10 037) per stamaktie.
- Totala tillgångar var 8 186 Mkr (9 363).
- Nettokassa / -skuld uppgick till -1 411 Mkr (-1 416), vilket motsvarar en belåningsgrad (LTV) om 22 % (18 %). Soliditeten var 80 % (83 %).
- Niomånadersperiodens resultat uppgick till -722 Mkr (129) och resultatet per aktie uppgick till -936 kr (168). Tredje kvartalets resultat uppgick till -98 Mkr (-156) och resultatet per aktie uppgick till -128 kr (-203).

Viktiga händelser under det tredje kvartalet 2024

- Under augusti slutförde Novedo framgångsrikt bookbuilding av konvertibler till ett totalt belopp om 550 Mkr, varav 428 Mkr emitterades under september. Återstående 122 Mkr utgjordes av framtida återinvesteringsåtaganden från entreprenörer. EHAB konverterade sitt aktieägarlån om 123 Mkr till konvertibler i samband med emissionen i september.

- Under september genomförde Novedo en emission av seniora säkerställda obligationer om 1 250 Mkr, inom ett ramverk om totalt 2 000 Mkr. Nettolikviden användes primärt till förtidsinlösen av bolagets tidigare obligationslån med förfall 26 november 2024.
- I slutet av september expanderade Novedo till Norge genom förvärvet av ST Entreprenør, ett infrastrukturbolag med årliga intäkter om cirka 130 Mkr.

Väsentliga händelser efter perioden

- Under oktober placerade Rebellion Capital nya obligationer om 600 Mkr inom ett ramverk om totalt 1 000 Mkr, vilket möjliggjorde förtidsinlösen av Rebellion Operations obligationslån under november 2024.
- I november ingick EHAB en avsiktsförklaring med en internationell investerare om en försäljning av EHAB:s aktier i Lyvia Group AB. Transaktionen är villkorad av att en slutlig överenskommelse uppnås samt sedvanlig företagsbesiktning, så kallad due diligence.

6 543 Mkr

SUBSTANSVÄRDE

8 332 kr

SUBSTANSVÄRDE PER STAMAKTIE

303 Mkr

LIKVIDA TILLGÅNGAR

22 %

BELÅNINGSGRAD (LTV)

Viktig finansiell information

Mkr (om inget annat anges)	30 sep 2024	30 sep 2023	31 dec 2023
Substansvärde	6 543	7 736	7 164
Substansvärde per stamaktie, kr	8 332	10 037	9 294
Likvida tillgångar	303	323	263
Nettokassa / -skuld (+/-)	-1 411	-1 416	-1 308
Belåningsgrad (LTV), %	22%	18%	18%
Balansomslutning	8 186	9 363	8 751

Mkr (om inget annat anges)	Q3 2024	Q3 2023	Q1-Q3 2024	Q1-Q3 2023	Helår 2023
Periodens resultat före inkomstskatt	-98	-156	-722	129	-443
Resultat per aktie, före och efter utspädning, kr	-128	-203	-936	168	-574
Förändring i verkligt värde av finansiella tillgångar	-19	-100	-508	290	-221
Investeringar	142	11	332	337	390

VD HAR ORDET

Kära aktieägare,

Under det tredje kvartalet 2024 har EHAB tagit avgörande steg mot att uppnå vår ambition att anpassa balansräkningen till rådande marknad och säkra vår finansiella stabilitet. En av de viktigaste milstolparna är avsiktsförklaringen med en internationell investerare om en försäljning av våra aktier i Lyvia Group. Detta är inte bara ett steg för att adressera det stundande obligationsförfallet, utan en strategisk satsning för att lägga grunden för vår nästa fas. Lyvia, med sin innovativa och skalbara affärsmodell, får härmed möjligheten att fortsätta sin resa mot att bli en ledande europeisk bolagsgrupp med stöd av en stark ny internationell ägare. Samtidigt har vi genomfört flera viktiga processer inom våra portföljbolag för att skapa förbättrade finansieringsvillkor och stärka deras kapitalstruktur.

Trots den återhållsamma marknad vi ser just nu fortsätter portföljbolagen att leverera stabila resultat. Deras underliggande intjäning genererar starka kassaflöden, vilket är en grundpelare för vår strategi att skapa långsiktigt värde för både bolagen och våra aktieägare.

Novedo har framgångsrikt genomfört både en emission av konvertibler och en refinansiering av bolagets tidigare obligation. Syftet med konvertibeemissionen är att stärka Novedos kapitalstruktur inför en potentiell börsnotering och tillhandahålla ytterligare finansiering för förvärv. Bolagen i gruppen visar på fortsatt stark stabilitet och organisk tillväxt. I slutet av september expanderade Novedo till Norge genom förvärvet av infrastrukturbolaget ST Entreprenør.

Som tidigare kommunicerats har EHAB ingått en avsiktsförklaring med en internationell investerare om en försäljning av samtliga EHAB:s aktier i Lyvia Group.

Den tilltänkta transaktionen visar på EHAB:s dedikerade arbete för att anpassa balansräkningen till rådande marknadsläge och skulle skapa de förutsättningar som krävs för bolagets nästa fas. Försäljningen är villkorad av sedvanlig due diligence och EHAB kommer att offentliggöra ytterligare information om transaktionen när sådan finns tillgänglig.

Lyvia har under tredje kvartalet även tagit sig in på den belgiska marknaden genom förvärvet av Dokeos Limited, ett ledande bolag inom Learning Management System.

Under oktober refinansierade Rebellion Capital sin obligation för att dra ner på den utestående skuldsättningen och säkerställa långsiktig finansiering. Detta är ett resultat av det strategiska fokus som Rebellion har haft för att stärka sin balansräkning.

Eitrium har under hösten refinansierat och ökat förvärvskrediten till bättre villkor vilket stärker den finansiella positionen för bolaget. Detta är ett viktigt steg för att öka bolagets självständighet avseende finansiering framåt.

Under de senaste månaderna har EHAB vidtagit flera konkreta åtgärder som speglar vårt engagemang att leverera enligt våra åtaganden och mål. Detta har bland annat resulterat i avsiktsförklaringen avseende försäljningen av EHAB:s aktier i Lyvia. Nu prioriterar vi att slutföra pågående processer för att säkerställa en stark grund för framtiden.

Tack för ert förtroende och engagemang.



Mikael Ericson,

Verkställande direktör

"Under de senaste månaderna har EHAB vidtagit flera konkreta åtgärder som speglar vårt engagemang att leverera enligt våra åtaganden och mål. Detta har bland annat resulterat i avsiktsförklaringen avseende försäljningen av EHAB:s aktier i Lyvia."



VERKSAMHETSBESKRIVNING

EHAB:s verksamhet utgörs i huvudsak av investeringar i långsiktigt uthålliga bolagsgrupper med branschspecifika inriktningar. EHAB är en ansvarsfull ägare som spelar en aktiv roll i portföljbolagens strategiska arbete och utveckling. Branschdiversifieringen i våra innehav kombinerat med genomtänkta investeringskriterier gör oss till ett investmentföretag med välavvägd riskspridning och en låg konjunkturkänslighet. Vår portfölj utvecklas ständigt allteftersom intressanta affärsmöjligheter identifieras.

Segmentsindelning

EHAB delar in och följer upp sin portfölj utifrån tre segment; *Operational Groups*, *Venture Capital* och *Liquid Assets*. *Operational Groups* innefattar de portföljbolag vars målsättning är att bygga och utveckla koncerner inom motståndskraftiga sektorer med god potential för tillväxt. *Venture Capital* innefattar de investeringsplattformar som investerar i bolag i tillväxtfas, samt även vissa direktinvesteringar i tillväxtbolag. *Liquid Assets* utgörs av investeringar i noterade värdepapper och likvida medel, innebärande tillgångar som snabbt kan omsättas till likvida medel.

Operational Groups-bolagen Eitrium, Lyvia, Novedo och Rebellion, är alla nischade inom olika branscher, exempelvis industri, infrastruktur och teknologi. De flesta av bolagen har utöver god organisk tillväxt en aktiv förvärvsagenda och bygger verksamheter med starka kassaflöden, stabila marginaler och bevisad ekonomisk motståndskraft.

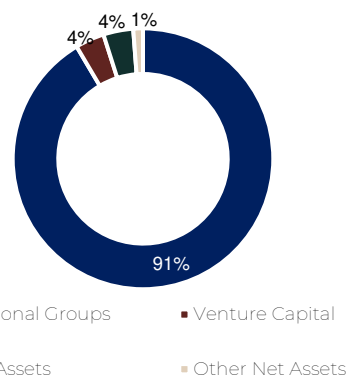
EHAB:s *Venture Capital*-investeringsplattformar Centripetal och Hidden Dreams är nischade mot tillväxtbolag och Software as a Service (SaaS)-bolag. Utöver dessa har EHAB direkt ägande i ett antal bolag som ingår i segmentet *Venture Capital*.

I segmentet *Liquid Assets* ingår EHAB:s innehav i noterade värdepapper samt likvida medel. Per balansdagen bestod *Liquid Assets* av likvida medel samt konvertibler i Novedo.

Per 30 september 2024 uppgick EHAB:s balansomslutning till 8 186 Mkr, varav segmentet *Operational Groups* utgjorde 91 %, *Venture Capital* 4 %, *Liquid Assets* 4 % och övriga nettotillgångar 1 %. På följande sidor beskrivs ett urval av våra investeringar.

Portföljbolag (Mkr)	Verkligt värde 30 sep 2024	Verkligt värde 30 sep 2023	Verkligt värde 31 dec 2023
Dentalum Group AB	-	538	538
Lyvia Group AB	5 639	5 570	5 529
Novedo Holding AB	1 083	1 083	1 083
Rebellion Capital AB	541	1 012	541
Samfastigheter i Norden AB	25	111	80
Eitrium AB	176	163	163
Ametalis AB	26	7	20
Summa Operational Groups	7 490	8 484	7 954
Centripetal AB (via Centripetal Partner AB)	228	274	274
Hidden Dreams AB	52	49	49
Övriga <i>Venture Capital</i> -innehav ¹	15	19	16
Summa Venture Capital	295	342	339
Övriga noterade tillgångar ²	-	167	-
Novedo Holding AB - konvertibler ³	92	-	-
Likvida medel	212	156	263
Summa Liquid Assets	303	323	263
Summa portföljvärde	8 088	9 149	8 556
Övriga anläggningstillgångar (exkl. portfölj)	66	82	61
Fordringar hos portföljbolag	23	112	119
Övriga tillgångar	9	20	15
Summa Tillgångar	8 186	9 363	8 751
Räntebärande lån exkl leasing skuld	-1 613	-1 570	-1 570
Leasingskulder	-9	-3	-2
Övriga skulder	-20	-54	-15
Summa substansvärde	6 543	7 736	7 164

Segmentsindelning - andel av totala tillgångar



¹) Övriga *Venture Capital*-innehav inkluderar per balansdagen Abacube AB (aktier och teckningsoptioner), Certainli AB, Chaintraced AB, North House AB, Tendmill AB, Worktiles AB, Zuna Solutions AB samt TAQ Holding Aktiebolag.

²) Värdet på övriga noterade tillgångar utgjordes per 30 september 2023 av andelar i Sdiptech AB (publ) och Xbrane Biopharma AB (publ).

³) EHAB konverterade sitt aktieägarlån om 123 Mkr till konvertibler i Novedo Holding AB (publ) i samband med Novedos emission under september 2024. Därefter har EHAB avyttrat konvertibler till ett värde om 26 Mkr. Det verkliga värdet på konvertiblerna uppgår per balansdagen till 92 Mkr.

ETT URVAL AV VÅRA INVESTERINGAR

Operational Groups

LYVIA

Lyvia i korthet

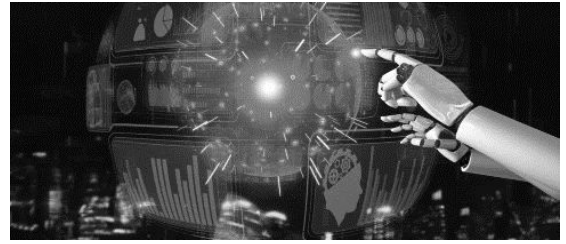
Lyvia Group är en paneuropeisk företagsgrupp med huvudsaklig verksamhet att utveckla och leverera affärskritisk programvara samt experttjänster till kunder över hela världen. Lyvia erbjuder hela värdekedjan från digital design och strategi till mjukvaru- och teknisk utveckling. Gruppen har etablerat sig på flertalet europeiska marknader och har cirka 1 500 medarbetare.

Väsentliga händelser under tredje kvartalet

Lyvia har under tredje kvartalet förvärvat Dokeos Limited, ett ledande bolag inom Learning Management System, specialiserat på reglerande industrier. Med detta förvärv tar sig Lyvia in i den belgiska marknaden.



Medgrundare och VD: Sebastian Karlsson



www.lyviagroup.com

OMSÄTTNING 2 251 Mkr

EBITDA 383 Mkr

Innehav: Lyvia Group AB (publ)

Sektor: IT och Tech

Ägarandel: 87,2 %

Verkligt värde andel: 5 639 Mkr

Andel av totala tillgångar: 68,9 %

Omsättning och EBITDA har beräknats pro forma, rullande tolv månader. Siffrorna är IFRS-justerade och inkluderar bolag som förvärvats per 30 september 2024, samt Lyvias overheadkostnader.

NOVEDO

Novedo i korthet

Novedo är en industrigrupp som förvärvar och utvecklar lönsamma bolag inom segmenten industri, installation & tjänster samt infrastruktur. Bolagen ska ha en beprövad affärsmodell, utvecklad nischposition och sund affärskultur. De förvärvade bolagen drivs vidare i samma positiva anda som tidigare och ges individuella förutsättningar att över tid utvecklas och skapa bästa möjliga värdetillväxt.

Väsentliga händelser under tredje kvartalet

I september genomförde Novedo en emission av seniora säkerställda obligationer om 1 250 Mkr, samt en emission av konvertibler om 428 Mkr. Syftet med obligationsemissionen var att möjliggöra förtidsinlösen av bolagets tidigare obligationslån. Dessutom gjorde Novedo sitt första förvärv i Norge genom köpet av ST Entreprenør, ett företag inom infrastruktur med årliga intäkter om cirka 130 Mkr.



VD: Per-Johan Dahlgren



www.novedo.se

OMSÄTTNING 2 939 Mkr

EBITDA 391 Mkr

Innehav: Novedo Holding AB (publ)

Sektor: Infrastruktur

Ägarandel: 68,0 %

Verkligt värde andel: 1 083 Mkr

Andel av totala tillgångar: 13,2 %

Omsättning och EBITDA avser rapporterade siffror och har beräknats rullande tolv månader för perioden 1 oktober 2023 till 30 september 2024.

Rebellion

Rebellion i korthet

Rebellion investerar i företag inom infrastruktur, industri och handel – men framför allt investerar Rebellion i människor. Gruppen byggs omsorgsfullt med lönsamma företag som är ledande inom sitt område. Rebellion är en aktiv ägare som bygger vidare på den stora kompetensen som redan finns hos företagen och skapar förutsättningar för att utvecklas och expandera.

Väsentliga händelser under tredje kvartalet

I augusti avyttrades dotterbolaget Svenska Schakt & Bergshantering AB, vilket gav ett positivt kassaflöde om ca 11 Mkr.



Grundare och VD: Amin Omrani



www.rebellion.se

OMSÄTTNING

891 Mkr

EBITDA

238 Mkr

Innehav: Rebellion Capital AB (publ)

Sektor: Industri och handel

Ägarandel: 40,1 %

Verkligt värde andel: 541 Mkr

Andel av totala tillgångar: 6,6 %

Omsättning och EBITDA har beräknats pro forma, rullande tolv månader, per 30 september 2024 för Rebellion Capital AB. EBITDA har justerats för att exkludera förvävsrelaterade kostnader.

Venture Capital



Centripetal i korthet

Centripetal är ett venture-inriktat riskkapitalbolag som investerar i snabbväxande bolag med underliggande lönsamhet i Europa. Bolaget jobbar aktivt med sina innehav framför allt vad gäller vidare expansion organiskt eller via förvärv, samt genom att brygga dem till det framstående VC-ekosystemet och den unika kapitalmarknad som finns i Sverige. Centripetal har ägarandelar i 19 bolag inom olika branscher som exempelvis elmobilitet, e-handel, fintech och digital hälsa med starka varumärken som VOI, Einride, MEDS, Mindler med flera.

Väsentliga händelser under tredje kvartalet

Inga väsentliga händelser ägde rum under kvartalet.



VD: Laurynas Ruzgas



www.centripetal.vc

Innehav genom: Centripetal Partner AB

Sektor: Venture capital

Ägarandel: 63,4 %

Verkligt värde andel: 228 Mkr

Andel av totala tillgångar: 2,8 %

Ett urval av Centripetals innehav:

AGERAS

Doktor.Se

voi.

einride

Nextory

MEDS

Occlutech

MINDLER

Bolt

Hava

X SHORE

CLAR

FINANSIELL ÖVERSIKT

Kommentarer till investmentföretagets finansiella utveckling

Resultatutveckling för niomånadersperioden 1 januari - 30 september 2024 samt substansvärde

Under perioden uppgick förändring i verkligt värde av andelar i portföljbolag och andra investeringar via resultaträkningen till -508 Mkr (290). Periodens värdeförändring beror huvudsakligen på försäljningen av Dentalum som skedde till ett belopp under det redovisade verkligt värdet, samt ändrade värderingar i Centripetal och Samfastigheter i Norden. Värdeförändringarna i segmenten Operational Groups och Venture Capital uppgick till -455 Mkr (402) respektive -53 Mkr (-84) och värdeförändringen i noterade tillgångar uppgick till 0 Mkr (-28). Rörelsens intäkter bestod utöver ovanstående av en mindre del *övriga rörelseintäkter* om 4 Mkr (3) som primärt avsåg tjänster som tillhandahållits portföljbolag.

Rörelsens kostnader uppgick under perioden 1 januari – 30 september 2024 till -51 Mkr (-31). Kostnaderna bestod i huvudsak av *personalkostnader* och *övriga externa kostnader* samt en mindre del *av- och nedskrivningar av materiella och immateriella anläggningstillgångar*.

Övriga externa kostnader utgjordes av kostnader för tjänster som nyttjats under perioden, varav en signifikant del, 14 Mkr, bestod av upplupna transaktionsrelaterade kostnader relaterade till Lyvia Group AB:s försäljningsprocess.

Resultat från finansiella poster uppgick till -167 Mkr (-133), varav 15 Mkr (14) var *finansiella intäkter* och -182 Mkr (-147) var *finansiella kostnader*. De finansiella intäkterna bestod i huvudsak av ränteintäkter från kortfristiga fordringar och de finansiella kostnaderna bestod i huvudsak av räntekostnader avseende EHAB:s obligation.

Periodens resultat efter skatt uppgick till -722 Mkr (129).

EHAB:s substansvärde uppgick per 30 september 2024 till 6 543 Mkr (7 736) och substansvärdet per stamaktie uppgick till 8 332 kr (10 037).

Finansiering och likviditet

Per 30 september 2024 uppgick EHAB:s likvida medel till 212 Mkr (156). Därtill ägde EHAB 95 225 500 konvertibler i Novedo Holding AB (publ), vilka per balansdagen hade ett värde om 92 Mkr. Med beaktande av innehavet i denna noterade tillgång uppgick likvida tillgångar till 303 Mkr (323).

Per 30 september 2024 hade EHAB långfristiga skulder om 6 Mkr (1 537), vilket endast utgjordes av leasingskulder per balansdagen. Skulden hänförlig obligationen är nu i sin helhet kortfristig, i enlighet med lånevillkoren. Detta skiljer sig från jämförbar period, då den långfristiga delen av obligationen uppgick till 1 537 Mkr. De kortfristiga skulderna uppgick till 1 636 Mkr (90), varav 1 613 Mkr (33) utgjordes av den kortfristiga delen av obligationslånet.

Vidare uppgick nettokassa / -skuld (+/-) till -1 411 Mkr (-1 416) och belåningsgraden (LTV) till 22 % (18 %).

Under november 2023 meddelande EHAB bolagets ambition att bli skuldfritt under 2024 samt att bolaget initierat ett skriftligt förfarande för att genomföra vissa ändringar i bolagets obligationsvillkor. Ändringarna innefattar ett oförändrat villkor i likviditetsreserv för EHAB (minst 250 Mkr i likvida tillgångar per varje balansdag) i stället för en ökning i likviditetsreserv under de sista 12 månader av låneperioden enligt tidigare villkor. Dessutom har det förväntade inlösenpriset justerats till 102,25 % av nominellt belopp och obligationerna är numera säkerställda av medel som finns på ett escrow-konto. De uppdaterade obligationsvillkoren trädde i kraft under det första kvartalet av 2024 i samband med att EHAB stärkte balansräkningen genom en nyemission av preferensaktier om 100 Mkr.

Målet att anpassa balansräkningen är högt prioriterat och utgör en central del i både styrelsens och ledningens arbete. Under november 2024 passerade EHAB en viktig milstolpe då bolaget ingick en avsiktsförklaring med en internationell investerare om en försäljning av EHAB:s aktier i Lyvia Group AB. Utveckling, timing och utfall av Lyviaprocessen bedöms ha en stor inverkan på bolagets förmåga att nå skuldfrihet under 2024. Mer information om obligationen återfinns i not 5.

Resultatutveckling för tredje kvartalet 2024

Under perioden uppgick förändring i verkligt värde av andelar i portföljbolag och andra investeringar via resultaträkningen till -19 Mkr (-100). Periodens värdeförändring beror huvudsakligen på en värdeminskning i Samfastigheter i Norden, samt till mindre del en värdeminskning i Centripetal. Värdeförändringarna i segmenten Operational Groups och Venture Capital uppgick till -17 Mkr (-1) respektive -2 Mkr (-6) och värdeförändringarna i noterade tillgångar uppgick till 0 Mkr (-93). Rörelsens intäkter bestod utöver ovanstående av en mindre del *övriga rörelseintäkter* om 1 Mkr (0) som primärt avsåg tjänster som tillhandahållits portföljbolag.

Rörelsens kostnader uppgick under andra kvartalet till -25 Mkr (-9). Kostnaderna bestod i huvudsak av *personalkostnader* och *övriga externa* samt en mindre del *av- och nedskrivningar av materiella och immateriella anläggningstillgångar*.

Övriga externa kostnader utgjordes av kostnader för tjänster som nyttjats under perioden, varav en signifikant del, 14 Mkr, bestod av upplupna transaktionsrelaterade kostnader relaterade till Lyvia Group AB:s försäljningsprocess.

Resultat från finansiella poster uppgick till -55 Mkr (-48), varav 5 Mkr (5) var finansiella intäkter och -61 Mkr (-53) var finansiella kostnader. De finansiella intäkterna bestod av ränteintäkter från kortfristiga fordringar och de finansiella bestod i huvudsak av räntekostnader avseende EHAB:s obligation. Periodens resultat efter skatt uppgick till -98 Mkr (-156).

Kommentarer till moderföretagets finansiella utveckling

Resultatutveckling för niomånadersperioden 1 januari - 30 september 2024 samt substansvärde

Moderföretaget hade under perioden 1 januari – 30 september 2024, rörelseintäkter om 4 Mkr (3). Rörelsens kostnader motsvarade i all väsentlighet de för investmentföretaget och rörelseresultatet uppgick till -47 Mkr (-27). Resultat från finansiella poster var -502 Mkr (-243) och resultat efter skatt uppgick till -549 Mkr (-270).

Balansomslutning uppgick per 30 september 2024 till 3 685 Mkr (4 226), varav 2 047 Mkr (2 583) utgjordes av eget kapital.

Resultatutveckling för tredje kvartalet

Moderföretaget hade under kvartalet rörelseintäkter om 1 Mkr (0). Rörelsens kostnader motsvarade i all väsentlighet de för investmentföretaget och rörelseresultat uppgick till -24 Mkr (-8). Resultat från finansiella poster var -74 Mkr (-139) och resultat efter skatt uppgick till -98 Mkr (-148) för tredje kvartalet.

Finansiella mål

Skuldsättning

EHAB har som ambition att bli skuldfritt under 2024, innebärande att befintligt obligationslån avses återbetalas till fullo. Det utestående obligationslånet uppgår per balansdagen till 1 613 Mkr.

Utdelningspolicy

EHAB har för närvarande som policy att inte lämna utdelningar till bolagets aktieägare.

Investeringar

Under tredje kvartalet har EHAB genomfört ett fåtal investeringar. Därtill har EHAB ställt ut lån till portföljbolag vilket specificeras mer i not 4.

Nedan presenteras de investeringar som gjorts under första, andra och tredje kvartalet 2024 samt helår 2023.

Investeringar (Mkr)	Q3 2024	Q2 2024	Q1 2024	Helår 2023
Ametalis	4	-	2	17
Dentalum Group	-	-	-	84
Hidden Dreams	-	4	-	7
Lyvia Group ¹	-	70	111	68
Novedo Holding	-	-	-	15
Novedo Holding - Konvertibler ²	123	-	-	-
Samfastigheter i Norden ³	-	-	-	28
Eitrium	13	-	-	163
Övriga investeringar ⁴	3	2	2	7
Summa	142	75	115	390

Under det tredje kvartalet investerade EHAB totalt 142 Mkr. Lejonparten av investeringarna, 123 Mkr, utgjordes av konvertibler i Novedo, där EHAB växlade sitt utestående aktieägarlån till konvertibler i samband med bolagets konvertiblemission. Resterande investeringar utgjordes av 13 Mkr i Eitrium, 4 Mkr i Ametalis samt 3 Mkr i övriga investeringar.

För mer information om investeringsportföljen samt transaktioner med närstående parter hänvisas till not 3 respektive not 4.

Aktiekapital och ägarstruktur

Per 30 september 2024 fanns det 780 861 utgivna stamaktier i EHAB, uppdelat på 545 041 B-aktier (med rätt till en röst vardera), 225 820 A-aktier (med rätt till tio röster vardera) samt 10 000 preferensaktier (med rätt till en röst vardera).

Per 30 september 2024 ägde Saeid och Mouna Esmaeilzadeh, genom Dr. Saeid AB, 187 721 B-aktier, 225 820 A-aktier och 5 377 preferensaktier motsvarande 53,65 % av antalet aktier och 87,13 % av antalet röster. Vincero Invest AB (som ägs och kontrolleras av Roberto Rutili, styrelseledamot i EHAB) ägde 75 800 B-aktier, motsvarande 9,71% av antalet aktier och 2,69 % antalet röster. Fredrik Holmström kontrollerade direkt och indirekt genom bolag 88 457 B-aktier, motsvarande 11,33 % av antalet aktier och 3,14 % antalet röster.

Bolaget har inga utestående konvertibler, teckningsoptioner eller andra utbytbara värdepapper. Det finns inga aktierelaterade incitamentsprogram i bolaget.

1) Siffrorna för helår 2023 inkluderar investeringar i bolag som per slutet av 2023 ingick i Lyviakoncernen även om vissa investeringar skedde innan Lyvia Group bildades. Exkluderar tillskott av Lyvia Group Holding AB till Lyvia Group AB då värde flyttades mellan två portföljbolag

2) EHAB konverterade sitt aktieägarlån om 123 Mkr till konvertibler i Novedo Holding AB (publ) i samband med Novedos konvertiblemission under september 2024. Se not 3 för ytterligare detaljer om värdepappret.

3) EHAB fick under perioden Q1 2023 en utdelning från Samfastigheter i Norden om 18 Mkr. Med beaktande av denna var nettoinvesteringen i bolaget 10 Mkr under perioden.

4) Övriga investeringar inkluderar Abacube (teckningsoptioner), Lycenna, ChainTraced, North House, Nuverica, Vivium, TAQ Holding Aktiebolag, Worktiles och Zuna Solutions. Se not 3 för ytterligare information kring investeringsportföljen

Ekonomisk utveckling i sammandrag

Belopp i Mkr där inte annat anges	Q3 2024	Q3 2023	Q1-Q3 2024	Q1-Q3 2023	Helår 2023
Förändring i verkligt värde av andelar i portföljbolag och andra investeringar	-19	-100	-508	290	-221
Rörelseresultat (EBIT- Earnings before interest and taxes)	-43	-109	-555	262	-263
Resultat före inkomstskatt	-98	-156	-722	129	-443
Periodens resultat	-98	-156	-722	129	-443
Balansomslutning	8 186	9 363	8 186	9 363	8 751
Substansvärde	6 543	7 736	6 543	7 736	7 164
Substansvärde efter beräknat värde inlösen preferensaktier	6 423	7 736	6 423	7 736	7 164
Soliditet, %	80%	83%	80%	83%	82%
Nettokassa/-skuld (+/-)	-1 411	-1 416	-1 411	-1 416	-1 308
Belåningsgrad (LTV), %	22%	18%	22%	18%	18%
Substansvärde per stamaktie, kr	8 332	10 037	8 332	10 037	9 294
Resultat per aktie, kr	-128	-203	-936	168	-574
Totalt antal utestående stamaktier, st	770 861	770 799	770 861	770 799	770 799
Genomsnittligt antal stamaktier perioden, st	770 861	770 799	770 823	770 799	770 799

RESULTATRÄKNING FÖR INVESTMENTFÖRETAGET

Belopp i tusental kronor (tkr)	Not	Q3 2024	Q3 2023	Q1-Q3 2024	Q1-Q3 2023	Helår 2023
Förändring i verkligt värde av andelar i portföljbolag och andra investeringar	2	-18 909	-100 414	-507 872	289 628	-220 756
Övriga rörelseintäkter		852	339	4 110	3 224	3 386
Summa rörelsens intäkter		-18 057	-100 075	-503 761	292 851	-217 369
Personalkostnader		-6 825	-5 368	-22 900	-16 990	-23 835
Övriga externa kostnader		-17 380	-2 643	-26 087	-11 472	-18 873
Av- och nedskrivningar av materiella anläggningstillgångar		-690	-689	-2 067	-2 063	-2 752
Övriga rörelsekostnader		-0	-	-5	-4	-5
Summa rörelsens kostnader		-24 896	-8 700	-51 059	-30 529	-45 464
Rörelseresultat		-42 953	-108 775	-554 820	262 323	-262 834
Finansiella intäkter		5 455	5 206	15 147	13 734	21 127
Finansiella kostnader		-60 886	-52 866	-181 891	-146 578	-201 074
Resultat från finansiella poster		-55 431	-47 660	-166 744	-132 845	-179 947
Resultat före skatt		-98 384	-156 435	-721 564	129 478	-442 780
Inkomstskatt		-	-	-	-	-
Periodens resultat		-98 384	-156 435	-721 564	129 478	-442 780
Summa periodens resultat hänförligt till:						
Moderföretagets aktieägare		-98 384	-156 435	-721 564	129 478	-442 780
Resultat per aktie före och efter utspädning, kr		-128	-203	-936	168	-574
Genomsnittligt antal stamaktier före och efter utspädning, st		770 861	770 799	770 823	770 799	770 799
Antal utestående stam aktier vid periodens utgång, st		770 861	770 799	770 861	770 799	770 799

INVESTMENTFÖRETAGETS RAPPORT ÖVER TOTALRESULTAT

Belopp i tusental kronor (tkr)	Q3 2024	Q3 2023	Q1-Q3 2024	Q1-Q3 2023	Helår 2023
Periodens resultat	-98 384	-156 435	-721 564	129 478	-442 780
Övrigt totalresultat för perioden	-	-	-	-	-
Summa övrigt totalresultat för perioden	-	-	-	-	-
Summa totalresultat för perioden	-98 384	-156 435	-721 564	129 478	-442 780
Summa totalresultat hänförligt till:					
Moderföretagets aktieägare	-98 384	-156 435	-721 564	129 478	-442 780

BALANSRÄKNING FÖR INVESTMENTFÖRETAGET

Belopp i tusental kronor (tkr)	Not	30 sep 2024	30 sep 2023	31 dec 2023
TILLGÅNGAR				
Anläggningstillgångar				
Inventarier		567	801	743
Nyttjanderättstillgångar		9 980	3 152	2 522
Investeringar i aktier och värdepapper	3	7 875 705	8 826 278	8 292 500
Investeringar i kapitalförsäkring och räntefonder	3	-	166 623	-
Långfristiga fordringar hos portföljbolag		-	101 389	-
Övriga långfristiga fordringar		55 675	78 152	57 795
Summa anläggningstillgångar		7 941 927	9 176 394	8 353 560
Omsättningstillgångar				
Fordringar hos portföljbolag, kortfristiga		23 590	10 425	119 447
Fordringar hos övriga närstående parter, kortfristiga		353	-	83
Kundfordringar		-	-	5
Andra kortfristiga fordringar		18	7 737	197
Förutbetalda kostnader och upplupna intäkter		8 523	12 163	14 217
Likvida medel	3	211 568	156 173	263 357
Summa omsättningstillgångar		244 052	186 497	397 305
SUMMA TILLGÅNGAR		8 185 979	9 362 891	8 750 865
EGET KAPITAL				
Eget kapital hänförligt till moderföretagets aktieägare				
Aktiekapital		820	809	809
Övrigt tillskjutet kapital		3 238 185	3 137 632	3 137 632
Balanserat resultat inklusive periodens resultat		3 304 181	4 598 004	4 025 745
Summa eget kapital		6 543 186	7 736 445	7 164 187
SKULDER				
Långfristiga skulder				
Obligationslån	5	-	1 536 580	1 536 297
Leasingskulder		6 372	-	-
Summa långfristiga skulder		6 372	1 536 580	1 536 297
Kortfristiga skulder				
Obligationslån, kortfristiga	5	1 613 218	33 019	33 478
Leasingskulder, kortfristig		2 978	2 639	1 987
Leverantörsskulder		1 185	969	9 522
Skulder till portföljbolag, kortfristiga		-	-	357
Skulder till övriga närstående parter, kortfristig		-	50 056	-
Aktuella skatteskulder		310	150	186
Övriga skulder		1 290	994	947
Upplupna kostnader och förutbetalda intäkter		17 440	2 040	3 906
Summa kortfristiga skulder		1 636 421	89 866	50 382
SUMMA EGET KAPITAL OCH SKULDER		8 185 979	9 362 891	8 750 865

RAPPORT ÖVER FÖRÄNDRINGAR I INVESTMENTFÖRETAGETS EGET KAPITAL

Hänförligt till moderföretagets aktieägare

Belopp i tusental kronor (tkr)	Not	Aktiekapital	Övrigt tillskjutet kapital	Balanserat resultat inkl periodens resultat	Summa eget kapital
Ingående balans per 2023-01-01		809	3 137 632	4 468 526	7 606 967
Totalresultat					
Periodens resultat		-	-	-442 780	-442 780
Summa Totalresultat		-	-	-442 780	-442 780
Transaktioner med aktieägare					
Summa Transaktioner med aktieägare		-	-	-	-
Utgående balans per 2023-12-31		809	3 137 632	4 025 745	7 164 186
Ingående balans per 2024-01-01		809	3 137 632	4 025 745	7 164 186
Totalresultat					
Periodens resultat		-	-	-721 564	-721 564
Summa Totalresultat		-	-	-721 564	-721 564
Transaktioner med aktieägare					
Registrering av nyemission		11	99 990	-	100 000
Kvittningsemission		0	564	-	564
Summa Transaktioner med aktieägare		11	100 553	-	100 564
Utgående balans per 2024-09-30		820	3 238 185	3 304 181	6 543 186
Ingående balans per 2023-01-01		809	3 137 632	4 468 526	7 606 967
Totalresultat					
Periodens resultat		-	-	129 478	129 478
Summa Totalresultat		-	-	129 478	129 478
Transaktioner med aktieägare					
Summa Transaktioner med aktieägare		-	-	-	-
Utgående balans per 2023-09-30		809	3 137 632	4 598 004	7 736 445

RAPPORT ÖVER KASSAFLÖDEN I INVESTMENTFÖRETAGET

Belopp i tusental kronor (tkr)	Not	Q3 2024	Q3 2023	Q1-Q3 2024	Q1-Q3 2023	Helår 2023
Kassaflöde från den löpande verksamheten						
Rörelseresultat		-42 953	-108 775	-554 820	262 323	-262 834
Justeringar för poster som inte ingår i kassaflödet						
- Återläggning resultat av verkligt värde förändring		18 909	100 414	507 872	-289 628	220 756
- Återläggning av avskrivningar		690	689	2 067	2 063	2 752
Erhållen ränta		0	240	300	2 420	7 349
Erlagd ränta		-45 458	-43 953	-138 381	-142 508	-189 384
Betald skatt		-7	-1	-18	-3	-4
Kassaflöde från den löpande verksamheten före förändring av rörelsekapital		-68 819	-51 387	-182 980	-165 333	-221 365
Förändringar i rörelsekapital						
Ökning/minskning av rörelsefordringar		304	461	-780	-5 853	-8 551
Ökning/minskning av rörelseskulder		12 152	-943	5 871	-1 328	1 936
Kassaflöde från den löpande verksamheten		-56 363	-51 869	-177 889	-172 514	-227 979
Kassaflöde från investeringsverksamheten						
Investeringar i materiella anläggningstillgångar		-	-23	-	-23	-23
Förvärv av finansiella anläggningstillgångar		-19 708	-10 879	-205 716	-278 400	-297 406
Försäljning av finansiella anläggningstillgångar		26 360	16 068	235 723	217 213	449 914
Utlåning till portfölj företag		-13 380	-2 000	-21 530	-142 470	-142 470
Utlåning till övriga		-161	-1 000	-232	-1 000	-1 393
Återbetalning från portfölj företag		15 907	3 188	19 907	48 309	48 309
Kassaflöde från investeringsverksamheten		9 018	5 353	28 152	-156 372	56 930
Kassaflöde från finansieringsverksamheten						
Nyemission		-	-	100 000	-	-
Upptagna lån	5	-	-	-66	365 970	365 970
Upptagna lån från närstående		-	50 000	-	50 000	50 000
Amortering av lån från närstående		-	-	-	-	-50 000
Amortering av leasingkulder		-667	-632	-1 987	-1 883	-2 536
Kassaflöde från finansieringsverksamheten		-667	49 368	97 948	414 087	363 434
Periodens kassaflöde		-48 011	2 852	-51 789	85 200	192 385
Likvida medel vid periodens början		259 580	153 321	263 357	71 037	71 037
Kursdifferens i likvida medel		-	-	0	-64	-64
Likvida medel vid periodens slut		211 568	156 173	211 568	156 173	263 357

RESULTATRÄKNING FÖR MODERFÖRETAGET

Belopp i tusental kronor (tkr)	Not	Q3 2024	Q3 2023	Q1-Q3 2024	Q1-Q3 2023	Helår 2023
Rörelsens intäkter						
Övriga rörelseintäkter		852	339	4 110	3 224	3 386
Summa rörelsens intäkter		852	339	4 110	3 224	3 386
Rörelsens kostnader						
Personalkostnader		-6 825	-5 368	-22 900	-16 990	-23 835
Övriga externa kostnader		-18 052	-3 300	-28 103	-13 442	-21 500
Avskrivningar av materiella anläggningstillgångar		-59	-58	-176	-172	-230
Övriga rörelsekostnader		-0	-	-5	-4	-5
Summa rörelsens kostnader		-24 937	-8 726	-51 183	-30 607	-45 569
Rörelseresultat		-24 085	-8 388	-47 073	-27 384	-42 182
Resultat från andelar i koncernföretag		-18 909	-182	-37 377	-44 307	-73 075
Resultat från andelar i intresseföretag och gemensamt styrda företag		-	-	-296 354	-	-
Resultat från övriga värdepapper och fordringar som är anläggningstillgångar		-	-91 608	-1 548	-65 965	-62 440
Ränteintäkter och liknande resultatposter		5 455	5 206	15 147	13 734	21 127
Räntekostnader och liknande resultatposter		-60 881	-52 842	-181 861	-146 491	-200 968
Resultat från finansiella poster		-74 335	-139 425	-501 993	-243 030	-315 355
Resultat före skatt		-98 421	-147 813	-549 067	-270 414	-357 538
Skatt på periodens resultat		-	-	-	-	-
Periodens resultat		-98 421	-147 813	-549 067	-270 414	-357 538

BALANSRÄKNING FÖR MODERFÖRETAGET

Belopp i tusental kronor (tkr)	Not	30 sep 2024	30 sep 2023	31 dec 2023
TILLGÅNGAR				
Anläggningstillgångar				
Materiella anläggningstillgångar				
Inventarier		567	801	743
Finansiella anläggningstillgångar				
Andelar i dotterbolag		2 947 194	2 787 727	2 853 321
Andelar i intresseföretag och gemensamt styrda företag		329 526	760 280	760 280
Andra långfristiga placeringar		30 719	310 649	29 630
Övriga långfristiga fordringar		36 651	59 128	38 770
Långfristiga fordringar hos koncernföretag		-	101 389	-
Summa finansiella anläggningstillgångar		3 344 089	4 019 172	3 682 001
Summa anläggningstillgångar		3 344 656	4 019 973	3 682 744
Omsättningstillgångar				
Kortfristiga fordringar				
Kundfordringar		-	-	5
Fordringar hos koncernföretag		115 359	10 425	119 530
Övriga fordringar		18	7 737	197
Förutbetalda kostnader och upplupna intäkter		13 883	31 570	30 123
Summa kortfristiga fordringar		129 260	49 731	149 855
Kassa och bank		211 568	155 833	263 183
Summa omsättningstillgångar		340 828	205 564	413 038
SUMMA TILLGÅNGAR		3 685 484	4 225 537	4 095 782
EGET KAPITAL OCH SKULDER				
Eget kapital				
Bundet eget kapital				
Aktiekapital		820	809	809
Summa bundet eget kapital		820	809	809
Fritt eget kapital				
Överkursfond		2 992 519	2 891 965	2 891 965
Balanserat resultat		-396 918	-39 381	-39 381
Periodens resultat		-549 067	-270 414	-357 538
Summa fritt eget kapital		2 046 533	2 582 171	2 495 047
Summa eget kapital		2 047 353	2 582 980	2 495 856
Skulder				
Långfristiga skulder				
Obligationslån		-	1 555 330	1 551 531
Summa långfristiga skulder		-	1 555 330	1 551 531
Kortfristiga skulder				
Obligationslån, kortfristiga		1 567 762	-	-
Leverantörsskulder		1 185	969	9 522
Skulder till koncernföretag, kortfristiga		-	-	357
Skulder till övriga närstående parter, kortfristiga		-	50 056	-
Aktuella skatteskulder		310	150	186
Övriga skulder		1 290	994	947
Upplupna kostnader och förutbetalda intäkter		67 584	35 058	37 383
Summa kortfristiga skulder		1 638 131	87 227	48 395
SUMMA EGET KAPITAL OCH SKULDER		3 685 484	4 225 537	4 095 782

NOTER TILL DELÅRSRAPPORTEN

Not 1. Redovisningsprinciper

EHAB tillämpar International Financial Reporting Standards ("IFRS") som utfärdats av International Accounting Standards Board ("IASB") i den lydelse som godkänts av EU-kommissionen för tillämpning inom EU. Vidare har RFR 1 *Kompletterande redovisningsregler för koncerner* tillämpats.

Denna delårsrapport har upprättats i enlighet med IAS 34 Delårsrapportering samt tillämpliga upplysningskrav enligt årsredovisningslagen.

I och med att EHAB enligt kriterierna i IFRS 10 utgör ett investmentföretag konsolideras inte dotter- och intresseföretagen. I stället redovisas innehaven som aktier värderade till verkligt värde via resultatet.

Moderföretagets redovisning är upprättad enligt årsredovisningslagen. Delårsrapporten för moderbolaget har upprättats enligt 9 kap Delårsrapport i årsredovisningslagen (moderbolaget tillämpar inte IAS 34). Redovisningsprinciperna överensstämmer med koncernredovisningen, med undantag för att aktier i dotterföretag och övriga placeringar inte värderas till verkligt värde, leasingavgifter kostnadsförs i den period de uppkommer och likvida medel som ingår i kapitalförsäkring klassificeras som övrig långfristig fordran.

Redovisningsprinciper och beräkningsmetoder är oförändrade från de som tillämpades i årsredovisningen för 2023. Nya och ändrade IFRS som antagits för framtida tillämpning förväntas inte komma att ha någon väsentlig effekt på företagets finansiella rapporter.

Upplysningar enligt IAS 34.16A framkommer förutom i de finansiella rapporterna och dess tillhörande noter även i övriga delar av delårsrapporten.

Belopp i noterna avser tusental kronor om inget annat anges.

Not 2. Segmentsinformation

EHAB delar in och följer upp sin portfölj utifrån tre segment; *Operational Groups*, *Venture Capital* och *Liquid Assets*. *Operational Group*-innehaven innefattar de portföljbolag vars målsättning är att bygga och utveckla koncerner inom motståndskraftiga sektorer med god potential för tillväxt. *Venture Capital*-innehaven innefattar de investeringsplattformar som investerar i bolag som befinner sig i tillväxtfas samt direktinvesteringar i tillväxtbolag. *Liquid Assets* utgörs av investeringar i noterade värdepapper och likvida medel, det vill säga tillgångar som snabbt kan omsättas till likvida medel.

Verkligt värde förändring	Q3 2024	Q3 2023	Q1-Q3 2024	Q1-Q3 2023	Helår 2023
- Operational Groups	-16 900	-1 416	-455 195	401 501	-147 029
- Venture Capital	-2 009	-5 884	-52 633	-84 016	-90 098
- Liquid Assets exkl. likvida medel	-	-93 114	-43	-27 857	16 372
Summa verkligt värde förändringar	-18 909	-100 414	-507 872	289 628	-220 756

2024-01-01 - 2024-09-30	Operational Groups	Venture Capital	Liquid Assets	Övrigt	Totalt
Verkligt värdeförändring under perioden	-455 195	-52 633	-43	-	-507 872
Resultat från förvaltningsverksamheten	-455 195	-52 633	-43	-	-507 872
Övriga rörelseintäkter	-	-	-	4 110	4 110
Övriga externa kostnader	-	-	-	-26 087	-26 087
Personalkostnader	-	-	-	-22 900	-22 900
Av- och nedskrivningar av materiella anläggningstillgångar	-	-	-	-2 067	-2 067
Övriga rörelsekostnader	-	-	-	-5	-5
Rörelseresultat	-455 195	-52 633	-43	-46 949	-554 820
Finansiella intäkter	-	-	-	15 147	15 147
Finansiella kostnader	-	-	-	-181 891	-181 891
Resultat före skatt	-455 195	-52 633	-43	-213 693	-721 564
Verkligt värde Ingången av perioden	7 953 774	338 727	263 358	-962	8 554 896
Verkligt värdeförändringar under perioden	-455 195	-52 633	-43	-	-507 872
Tillkommer Inköp och Tillskott	199 934	9 565	122 684	-	332 183
Avgår Försäljningar	-208 849	-1 033	-31 224	-	-241 107
Övriga in-/utbetalningar under perioden ¹	-	-	-51 789	-	-51 789
Verkligt värde utgången av perioden	7 489 664	294 625	302 985	-962	8 086 312

¹) Övriga in- och utbetalningar under perioden avser enbart likvida medel vilket ingår i segmentet Liquid Assets.

2023-01-01 - 2023-09-30	Operational Groups	Venture Capital	Liquid Assets	Övrigt	Totalt
Verkligt värdeförändring under perioden	401 501	-84 016	-27 857	-	289 628
Resultat från förvaltningsverksamheten	401 501	-84 016	-27 857	-	289 628
Övriga rörelseintäkter	-	-	-	3 224	3 224
Övriga externa kostnader	-	-	-	-11 472	-11 472
Personalkostnader	-	-	-	-16 990	-16 990
Av- och nedskrivningar av materiella anläggningstillgångar	-	-	-	-2 063	-2 063
Övriga rörelsekostnader	-	-	-	-4	-4
Rörelseresultat	401 501	-84 016	-27 857	-27 305	262 323
Finansiella intäkter	-	-	-	13 734	13 734
Finansiella kostnader	-	-	-	-146 578	-146 578
Resultat före skatt	401 501	-84 016	-27 857	-160 150	129 478
Verkligt värde Ingången av perioden	7 768 763	458 769	488 316	-962	8 714 886
Verkligt värdeförändringar under perioden	401 501	-84 016	-27 857	-	289 628
Tillkommer Inköp och Tillskott	326 151	11 245	148 003	-	485 399
Avgår Försäljningar	-12 009	-44 127	-370 801	-	-426 937
Övriga in-/utbetalningar under perioden ¹	-	-	85 136	-	85 136
Verkligt värde utgången av perioden	8 484 407	341 871	322 797	-962	9 148 112
2023-01-01 - 2023-12-31	Operational Groups	Venture Capital	Liquid Assets	Övrigt	Totalt
Verkligt värdeförändring under perioden	-147 029	-90 098	16 372	-	-220 756
Resultat från förvaltningsverksamheten	-147 029	-90 098	16 372	-	-220 756
Övriga rörelseintäkter	-	-	-	3 386	3 386
Övriga externa kostnader	-	-	-	-18 873	-18 873
Personalkostnader	-	-	-	-23 835	-23 835
Av och nedskrivningar av materiella anläggningstillgångar	-	-	-	-2 752	-2 752
Övriga rörelsekostnader	-	-	-	-5	-5
Rörelseresultat	-147 029	-90 098	16 372	-42 078	-262 834
Finansiella intäkter	-	-	-	21 127	21 127
Finansiella kostnader	-	-	-	-201 074	-201 074
Resultat före skatt	-147 029	-90 098	16 372	-222 025	-442 780
Verkligt värde Ingången av perioden	7 768 763	458 769	488 315	-962	8 714 885
Verkligt värdeförändringar under perioden	-147 029	-90 098	16 372	-	-220 756
Tillkommer Inköp och Tillskott	375 375	14 183	148 360	-	537 918
Avgår Försäljningar	-43 334	-44 127	-582 010	-	-669 472
Övriga in-/utbetalningar under perioden ¹	-	-	192 320	-	192 320
Verkligt värde utgången av perioden	7 953 774	338 727	263 359	-962	8 554 896

Segmentet Liquid Assets avser likvida medel samt sådana investeringar som är i Nivå 1. Samtliga investeringar inom Operational Groups och Venture Capital är inom Nivå 3. För förklaringar avseende Nivå 1 och Nivå 3, se beskrivning i slutet av Not 3 nedan.

¹⁾ Övriga in- och utbetalningar under perioden avser enbart likvida medel vilket ingår i segmentet Liquid Assets.

Not 3. Investeringsportföljen

Investmentföretaget	Q3 2024	Q3 2023	Q1-Q3 2024	Q1-Q3 2023	Helår 2023
Ingående anskaffningsvärde perioden	3 972 855	4 410 402	4 264 653	4 321 903	4 321 903
Anskaffningar under perioden	142 092	158 811	332 183	485 399	537 918
Avyttringar under perioden	-31 267	-278 089	-509 380	-598 463	-787 488
Övriga in-/utbetalningar under perioden ¹	-48 011	2 852	-51 789	85 136	192 320
Summa anskaffningsvärde	4 035 667	4 293 975	4 035 667	4 293 975	4 264 653
Ingående värdeförändringar	4 070 515	4 847 257	4 291 204	4 393 943	4 393 943
Periodens värdeförändring	-18 909	-100 414	-507 872	289 628	-220 756
Avgår realiserade värdeförändringar, avyttringar	-	108 254	268 273	171 526	118 017
Summa värdeförändringar	4 051 606	4 855 097	4 051 606	4 855 097	4 291 204
Summa verkligt värde utgången perioden	8 087 273	9 149 073	8 087 273	9 149 073	8 555 857
Varav direkta innehav	7 875 705	8 826 278	7 875 705	8 826 278	8 292 500
Varav innehav via kapitalförsäkringar	-	166 623	-	166 623	-
Varav likvida medel	211 568	156 173	211 568	156 173	263 357
Summa portföljvärde	8 087 273	9 149 073	8 087 273	9 149 073	8 555 857

1) Övriga in- och utbetalningar under perioden avser enbart likvida medel vilket ingår i segmentet Liquid Assets. Av niomånadersperiodens -507 872 tkr redovisat genom resultaträkningen som förändring i verkligt värde av andelar i portföljbolag och andra investeringar består - 268 273 tkr av realiserade värdeförändringar och -239 598 tkr av orealiserade värdeförändringar. Tredje kvartalets -18 909 tkr motsvarande redovisade värdeförändring består endast av orealiserade värdeförändringar..

Investmentföretaget	Information per utgången av delåret			Verkligt värde			
	Värderingsmetod	Kapitalandel*	Rösträttsandel	Anskaffningsvärde	2024-09-30	2023-09-30	2023-12-31
Dentalum Group AB ¹	3B	-	-	-	-	538 311	538 311
Novedo Holding AB	3C	67,98%	67,98%	206 250	1 082 983	1 082 983	1 082 983
Lyvia Group AB	3B	87,20%	87,20%	2 284 641	5 639 074	5 569 924	5 528 540
Rebellion Capital AB	3B	40,07%	40,18%	277 419	540 900	1 012 084	540 900
Samfastigheter i Norden AB	3F	100,00%	100,00%	144 841	25 100	111 310	80 202
Eitrium AB	3F	100,00%	100,00%	175 676	175 676	163 081	163 081
Spartacus Partners AB	3F	100,00%	100,00%	300	-	-	-
Ametalis AB	3F	82,10%	82,10%	25 931	25 931	6 712	19 756
Summa innehav i Operational Groups				3 115 057	7 489 663	8 484 406	7 953 773
Centripetal AB, genom ägande i Centripetal Partner AB	3F	63,44%	63,44%	334 170	227 758	274 377	274 377
Hidden Dreams AB	3A	26,51%	26,18%	52 107	52 107	48 507	48 507
Tendmill AB	3B	5,47%	5,47%	3 200	3 760	3 760	3 760
Vivium AB ¹	3F	-	-	-	-	6 350	-
Vivologica AB ¹	3F	-	-	-	-	1 294	1 294
Chaintraced AB	3B	3,48%	3,48%	3 001	3 654	2 654	2 654
Botello AB	3F	31,32%	5,28%	12 000	-	-	-
Abacube AB	3B	3,04%	3,04%	700	700	700	700
Certainli AB	3A	2,34%	2,34%	584	630	540	540
North House AB	3A	2,27%	2,27%	640	907	547	907
Nuverica AB ¹	3F	-	-	-	-	212	212
Lycenna AB ¹	3F	-	-	-	-	2 930	3 930
Zuna Solutions AB	3A	4,89%	4,89%	1 125	1 125	-	1 125
Abacube AB (teckningsoptioner)	3F	-	-	1 320	1 320	-	720
Worktiles AB	3A	4,89%	4,89%	1 125	1 125	-	-
TAQ Holding Aktiebolag	3A	100,00%	100,00%	1 539	1 539	-	-
Summa innehav i Venture Capital				411 510	294 625	341 871	338 727
Övriga noterade tillgångar ²	1A	-	-	-	-	166 623	-
Novedo Holding AB - konvertibler ³	2A	-	-	91 416	91 829	-	-
Likvida medel				211 568	211 568	156 173	263 357
Summa innehav i Liquid Assets				302 985	303 397	322 795	263 357
Summa portföljvärde				3 829 552	8 087 686	9 149 073	8 555 857
Övriga anläggningstillgångar (exkl. portfölj)					66 222	82 105	61 059
Fordringar hos portföljbolag					23 177	111 814	119 447
Fordringar hos övriga närstående parter, kortfristiga					353	-	83
Räntebärande lån exkl leasing skuld ⁵					-1 613 218	-1 569 599	-1 569 774
Leasingskulder					-9 349	-2 639	-1 987
Skulder till portföljbolag					-	-	-357
Skulder till övriga närstående parter, kortfristiga					-	-50 056	-
Övriga nettofordringar/skulder					-11 684	15 747	-142
Summa substansvärde					6 543 186	7 736 445	7 164 187

Förklaringar till värderingsmetod, där nedan siffror speglar Nivå till vilket verkligt värde har bestämts:

- 1 A – Senaste handelskurs
- 2 A – Andra observerbara data
- 3 A – Senaste nyemission
- 3 B – Senaste investering justerad
- 3 C – Senast kända transaktion av andelar
- 3 D – Relativ värdering / Multipelvärdering
- 3 E – Diskonterade kassaflöden
- 3 F – Annan värderingsmetod

Nivå 1: Verkligt värde bestämt enligt priser noterade på en aktiv marknad för samma instrument.

Nivå 2: Indata andra än noterade priser som är observerbara för tillgången eller skulden, antingen direkt, till exempel som priser, eller indirekt, till exempel härledda priser.

Nivå 3: Verkligt värde bestämt utifrån indata som inte är observerbara på marknaden.

För mer information kring värderingsmetoder hänvisas läsaren till senaste årsredovisningen.

¹⁾ Avser värderingsmetod innan avyttring.

²⁾ Övriga noterade tillgångar utgörs av en kapitalförsäkring som per 2023-09-30 bestod av andelar i Xbrane Biopharma. Innehavet har därefter avyttrats under 2023.

³⁾ Novedos konvertibler är noterade på Frankfurtbörsen och kan överlåtas fritt, vilket gör att de klassificeras som likvida tillgångar. Eftersom marknaden inte bedöms utgöra en aktiv marknad enligt IFRS sker värdering enligt Nivå 2. Konvertiblerna är säkerställda och löper med en fast PIK-ränta om 12,0%. Vid en börsintroduktion av Novedo Holding AB (publ) eller vid förfallodagen som inträffar fyra år efter första konvertibelemissionen sker en tvingande konvertering till aktier i Novedo Holding AB (publ). Fullständiga villkor finns på Novedos hemsida www.novedo.com.

⁴⁾ Samtliga stam- och preferensaktier har tagits i beaktning vid beräkning av kapitalandelar.

⁵⁾ Upptaget obligationslån löper med rörlig ränta och redovisas till upplupet anskaffningsvärde. Obligationen är i redovisningen upptagen till 1 613 Mkr, inklusive aktiverade låneutgifter, betald ränta och upplupen ränta. Det verkliga värdet för obligationen bedöms per den 30 september 2024 vara 1 549 Mkr utifrån tillgänglig information om senaste handelskursen per det datumet. Finansiella tillgångar som redovisas till upplupet anskaffningsvärde bedöms approximativt utgöra tillgångarnas verkliga värde. För mer information om redovisningsprinciper hänvisas läsaren till not 2 i bolagets senaste årsredovisning.

Not 4. Upplysningar om närståendetransaktioner

Bolaget har som närstående identifierat företagsledningen, styrelsen i bolaget, dotterföretag och intresseföretag till Esmaeilzadeh Holding AB, och andra företag där Esmaeilzadeh Holding på annat sätt än ett ägande över 20 % av rösterna utövar väsentligt inflytande, samt ägarna till Esmaeilzadeh Holding AB och närstående till dessa.

Transaktioner med närstående består främst av finansieringsrelaterade och investeringsrelaterade

transaktioner. I finansieringssyfte har transaktioner historiskt sett skett främst med EHAB:s huvudägare Dr. Saeid AB. I investeringssyfte har transaktionerna främst utgjorts av kapital till EHAB:s portföljbolag. Transaktionerna har ansetts främjande för EHAB:s verksamheten och utveckling. Transaktioner med närstående sker på armlängds avstånd och marknadsmässiga grunder.

Fordran hos närstående parter

Koncernen	2024-09-30	2023-09-30	2023-12-31
Dr. Saeid AB (moderföretag)	326	-	82
Centripetal Partner AB (dotterföretag)	10 000	10 000	10 000
Lyvia Group AB (dotterföretag)	119	152	138
Samfastigheter i Norden AB (dotterföretag)	12 530	-	7 000
Eitrium AB (dotterföretag)	126	119	154
Novedo Holding AB (dotterföretag)	-	101 389	101 984
Lycenna AB (dotterföretag)	-	-	2
Ametalis AB (dotterföretag)	397	154	169
Shaken not störd AB (ägs och kontrolleras av styrelsemedlem i EHAB)	-	-	1
Envima AB (indirekt ägt dotterföretag)	27	-	-
Svenska försäkringsfabriken i Umeå AB (dotterföretag)	5	-	-
Novedo Holding AB - konvertibler (dotterföretag)	413	-	-
Summa	23 943	111 814	119 530

Skulder till närstående parter

Koncernen	2024-09-30	2023-09-30	2023-12-31
Lyvia Group AB (dotterföretag)	-	-	357
Saeid Esmaeilzadeh (styrelseordförande)	-	50 056	-
Summa	-	50 056	357

Närståendetransaktioner

2024-01-01 - 2024-09-30

Motpart	Nyemission	Aktieägar-tillskott	Köp av andelar	Avyttring av andelar	Försäljning	Ränteutgifter
Lyvia Group Mid Holding AB (dotterföretag)	-	-	-	-	375	-
Centripetal Partner AB (dotterföretag)	-	-	-	-	50	805
Ametalis AB (dotterföretag)	-	6 175	-	-	807	-
Novedo Holding AB (dotterföretag)	-	-	-	-	100	9 450
Eitrium AB (dotterföretag)	-	12 594	-	-	407	-
Lycenna AB (dotterföretag)	-	643	-	-	-	4
Rebellion Capital AB (intresseföretag)	-	-	-	-	100	-
Hidden Dreams AB (intresseföretag)	3 600	-	-	-	20	-
Samfastigheter i Norden AB (dotterföretag)	-	-	-	-	-	815
Dr. Saeid AB (moderföretag)	-	-	98 991	71 030	1 967	-
Shaken not störd AB (ägs och kontrolleras av styrelsemedlem i EHAB)	-	-	75 001	-	-	-
Novedo Holding AB - konvertibler (dotterföretag)	-	-	-	-	-	413

Närståendetransaktioner

2023-01-01 - 2023-09-30

Motpart	Nyemission	Aktieägar-tillskott	Köp av andelar	Avyttring av andelar	Försäljning	Ränteutgifter
Lyvia Group Holding AB (dotterföretag)	-	-	66 659	-	-	-
Lyvia Group AB (dotterföretag)	15 736	-	69 736	-	2 395	61
Sebastian Karlsson Invest AB (ägs och kontrolleras av styrelsemedlem i EHAB)	-	-	-	200	-	-
Centripetal Partner AB (dotterföretag)	-	-	-	-	69	468
Crutiq AB (dotterföretag)	-	-	-	-	-24	-
Mirovia Nordics AB (dotterföretag)	-	-	-	-	-204	-
Ametalis AB (dotterföretag)	-	1 900	-	-	416	-
Novedo Holding AB (dotterföretag)	-	-	-	-	3	6 390
Eitrium AB (dotterföretag)	-	15 966	-	-	205	10
Lycenna AB (dotterföretag)	-	2 907	-	-	315	1
Dentalum Group AB (dotterföretag)	84 180	-	-	6 000	-	-
Rebellion Capital AB (intresseföretag)	-	-	-	-	12	21
Hidden Dreams AB (intresseföretag)	7 067	-	-	-	3	-

Närståendetransaktioner
2023-01-01 - 2023-12-31

Motpart	Nyemission	Aktieägar- tillskott	Köp av andelar	Avyttring av andelar	Försäljning	Ränteintäkter
Lyvia Group Holding AB (dotterföretag)	-	-	66 659	-	-	-
Lyvia Group AB (dotterföretag)	15 736	-	69 736	-	2 475	109
Sebastian Karlsson Invest AB (ägs och kontrolleras av styrelsemedlem i EHAB)	-	-	-	200	-	-
Centripetal Partner AB (dotterföretag)	-	-	-	-	68	721
Crutiq AB (dotterföretag)	-	-	-	-	-24	-
Mirovia Nordics AB (dotterföretag)	-	-	-	-	-204	-
Ametalis AB (dotterföretag)	-	12 350	-	-	551	-
Novedo Holding AB (dotterföretag)	-	-	-	-	3	9 384
Eitrium AB (dotterföretag)	-	15 966	-	-	328	10
Lycenna AB (dotterföretag)	-	3 907	-	-	317	1
Dentalum Group AB (dotterföretag)	84 180	-	-	6 000	-	-
Rebellion Capital AB (intresseföretag)	-	-	-	-	12	21
Hidden Dreams AB (intresseföretag)	7 067	-	-	-	3	-
Samfastigheter i Norden AB (dotterföretag)	-	-	-	-	-	353
Dr. Saeid AB (moderföretag)	-	-	-	-	65	-
Shaken not störd AB (ägs och kontrolleras av styrelsemedlem i EHAB)	-	-	-	75 001	1	-

Esmaeilzadeh Holding AB har genomfört transaktioner mot ovan specificerade bolag. Närståendetransaktioner under året beskrivs mer nedan.

Uppllysning närståendetransaktioner under de första nio månaderna 2024

Under det första kvartalet lämnade EHAB aktieägartillskott om 1,9 Mkr respektive 0,6 Mkr till Ametalis AB och Lycenna AB.

Under januari köpte EHAB aktieandelar i Lyvia Group AB till ett värde om 75,0 Mkr respektive 29,0 Mkr från Shaken not Störd AB (bolag som ägs och kontrolleras av Saeid Esmaeilzadeh) och Dr. Saeid AB.

Under mars sålde EHAB aktier i Lyvia Group AB till Dr. Saeid AB till ett värde om 70,0 Mkr.

Vidare har lån om 0,8 Mkr respektive 1,0 Mkr lämnats till Samfastigheter i Norden AB respektive Lycenna AB under det första kvartalet.

Under april återköpte EHAB aktier i Lyvia Group AB från Dr. Saeid AB till ett värde om 70,0 Mkr.

Under april lånade EHAB ut 5,0 Mkr till Samfastigheter i Norden AB varav 4 Mkr återbetalades samma månad.

Under maj lånade EHAB ut 1,4 Mkr till Samfastigheter i Norden AB.

Under maj tecknade sig EHAB för preferensaktier i Hidden Dreams AB om totalt 3,6 Mkr.

Under juni sålde EHAB samtliga aktier i Lycenna AB till Dr. Saeid AB till ett värde om 1,0 Mkr.

Under juli lämnade EHAB aktieägartillskott om 4,3 Mkr till Ametalis AB.

Under det tredje kvartalet har lån om totalt 13,4 Mkr lämnats till Samfastigheter i Norden AB, varav 11,0 Mkr har återbetalats under samma period.

Under augusti lämnade EHAB aktieägartillskott om 12,6 Mkr till Eitrium AB.

Under september tecknade EHAB sig för konvertibler i Novedo Holding AB för 123,0 Mkr, betalningen skedde genom kvittning av hela EHAB:s aktieägarlån till Novedo inklusive upplupen ränta.

I slutet av september sålde EHAB konvertibler i Novedo Holding AB till Dr. Saeid AB för 24,4 Mkr.

Not 5. Obligation

Under januari 2022 upptog EHAB ett obligationslån om 1,2 Mdkr under en ram om totalt 2,4 Mdkr. Obligationslånet har noterats på Nasdaq Stockholms lista för företagsobligationer under kortnamnet EHAB01 och löper under tre år med en ränta om 3m STIBOR + 7,5 procent årligen, vilken erläggs kvartalsvis med första betalningsdag den 26 april 2022. Under obligationens villkor ska EHAB ha 250 Mkr i likvida tillgångar samt upprätthålla en belåningsgrad om högst 30 procent. EHAB emitterade under januari 2023 ytterligare obligationer till ett nominellt belopp om 375 Mkr inom ramen för existerande obligationslån. Obligationerna placerades på 92,5 % av nominellt värde, och har sedermera likt tidigare del av obligationslånet tagits upp till handel på företagsobligationslistan vid Nasdaq Stockholm.

I november 2023 initierade EHAB ett skriftligt förfarande för att genomföra vissa ändringar i bolagets obligationsvillkor, inklusive en så kallad waiver för utökandet av villkoret om

likvida tillgångar till 500 Mkr under obligationens sista tolv månadersperiod. Det skriftliga förfarandet godkändes av obligationsinnehavarna under december 2023, vilket resulterade i att likviditetsreservkravet för EHAB förblir oförändrat på minst 250 Mkr i likvida tillgångar per varje balansdag. Det förväntade inlösenpriset har också justerats till 102,25 % av nominellt belopp, och obligationerna är numera säkerställda av medel som finns på ett escrow-konto, som endast kan användas till ändamål som syftar till att betala av obligationen.

De nya villkoren trädde i kraft i samband med nyemissionen av preferensaktier vilket genomfördes under januari 2024 och som innebar ett kapitaltillskott om 100 Mkr till EHAB. Preferensaktierna ger företräde framför A- och B-aktier till utdelning. Preferensaktierna omfattas av inlösenförbehåll och priset vid inlösen beräknas utifrån en årlig ränta om 30 %.

Upplåning	30 sep 2024	30 sep 2023	31 dec 2023
Upplåning vid periodens början	1 569 774	1 199 678	1 199 678
Upptagna lån	-	375 000	375 000
Aktiverade kostnader hänförliga upplåning	-66	-9 030	-16 530
Upplösning av aktiverade kostnader, ej kassaflödespåverkande	16 297	10 488	14 188
Betald obligationsränta	-	-28 125	-28 125
Upplupen ränta avseende obligation, ej kassaflödespåverkande	9 207	21 588	25 563
Upplupen ränta avseende nya obligationsvillkor, ej kassaflödespåverkande	18 006	-	-
Redovisat värde upplåning	1 613 218	1 569 599	1 569 774

Not 6. Investeringsåtaganden

I samband med att EHAB etablerar nya bolag åtar sig EHAB att tillskjuta kapital för att finansiera portföljbolagets eventuella initiala bolagsförvärv samt den löpande verksamheten. Investeringsåtaganden görs gentemot övriga aktieägare och medgrundare. Åtagandena inrymmer typiskt sätt en viss flexibilitet och gäller under vissa avtalade förutsättningar. Per 30 september 2024 uppgick EHAB:s maximala investeringsåtagande till Hidden Dreams AB till 30,9 Mkr och Ametalis AB till 71,7 Mkr.

Not 7. Upplysning avseende avtal med minoritetsaktieägare

EHAB har ingått ett antal avtal med minoritetsaktieägare i bolag tillhörande EHAB:s investeringsportfölj. Avtalen upprättas med nyckelpersoner inom portföljbolagen och syftar till att reglera deras rättigheter och skyldigheter kopplade till deras ägande. Detta inkluderar situationer som kan leda till förvärv av dessa personers värdepapper. Värdet på åtagandet per balansdagen beräknas uppgå till 11,9 Mkr.

Not 8. Händelser efter rapportperiodens utgång

- Under oktober placerade Rebellion Capital nya obligationer om 600 Mkr inom ett ramverk om totalt 1 000 Mkr, vilket möjliggjorde förtidsinlösen av Rebellion Operations obligationslån under november 2024.
- I november ingick EHAB en avsiktsförklaring med en internationell investerare om en försäljning av EHAB:s aktier i Lyvia Group AB. Transaktionen är villkorad av att en slutlig överenskommelse uppnås samt sedvanlig företagsbesiktning, så kallad due diligence.

Not 9. Väsentliga risker och osäkerhetsfaktorer

Investeringarna som görs är typiskt sätt i företag under expansion. Segmentet Operational Groups är i bolag som redan är etablerade, med en stabilare omsättning och resultatutveckling. Venture Capital-segmentet är i företag i tidigare skeden, vilka har stora möjligheter men samtidigt förenade med högre risk i framtida kassaflöden.

Verksamheten har en inneboende risk med hänsyn till innehavens förändringar i verkliga värden. Med undantag för innehaven i segmentet *Liquid Assets* är samtliga värden härledda i s.k. Nivå 3 bedömningar, vilka innehåller hög grad av egna bedömningar. Vid en 20 procentig förändring av verkliga värden för nivå 3 bedömningar skulle portföljvärdet vara 1 557 Mkr högre/lägre.

Företagsledningen i EHAB arbetar kontinuerligt för att säkerhetsställa att tillräckliga medel finns tillgängliga för att hantera EHAB:s åtaganden och avtalade utbetalningar, inte minst kopplat till EHAB:s utestående obligation.

EHAB utvärderar kontinuerligt omvärldsfaktorer, inklusive negativa effekter på kapitalmarknaden, inflation, och ökade räntor. En svag kapitalmarknad leder till svårare kapitalanskaffning för EHAB och dess portföljbolag, inflationen kan i olika grad påverka olika portföljbolag och ökade räntor leder till dyrare finansiering. EHAB arbetar aktivt med riskhantering inom dessa områden.

I övrigt hänvisas till not 3 i årsredovisningen 2023, där de finansiella riskerna beskrivs närmre i detalj.

STYRELSEN OCH VERKSTÄLLANDE DIREKTÖRENS FÖRSÄKRAN

Styrelsen och verkställande direktören försäkrar att delårsrapporten ger en rättvisande översikt av moderföretagets och investmentföretagets verksamhet, ställning och resultat samt beskriver väsentliga risker och osäkerhetsfaktorer som moderföretaget och investmentföretaget står inför.

Stockholm den 28 november 2024

Mikael Ericson
Verkställande direktör

Saeid Esmaeilzadeh
Styrelseordförande

Mouna Esmaeilzadeh Ingerslev
Vice styrelseordförande

Roberto Rutili
Styrelseledamot

Sebastian Karlsson
Styrelseledamot

Fredrik Holmström
Styrelseledamot

Rasmus Ingerslev
Styrelseledamot

Denna delårsrapport har inte varit föremål för granskning av bolagets revisorer.

ALTERNATIVA NYCKELTAL

Europeiska värdepappers- och marknadsmyndigheten (ESMA) har gett ut riktlinjer avseende användandet av så kallade alternativa nyckeltal (Alternative Performance Measures, APM) som omfattar företag vars värdepapper är noterade på en reglerad marknad. Riktlinjerna är framtagna i syfte att öka transparensen och jämförbarheten i de APM:s som ofta presenteras av noterade företags offentliggjorda information.

Följande avsnitt visar definitioner och avstämningstabeller av de alternativa nyckeltal som Esmaeilzadeh Holding AB använder sig av i sin information till marknaden. Dessa alternativa nyckeltal är:

1. Substansvärde
2. Substansvärde efter beräknat värde inlösen preferensaktier
3. Substansvärde per stamaktie
4. Soliditet
5. Nettokassa (+) / Nettoskuld (-)
6. Belåningsgrad (LTV)
7. Likvida tillgångar
8. Portföljvärde

Utöver de alternativa nyckeltalen har vissa finansiella begrepp som använts i rapporten också definierats nedan.

Definition av alternativa nyckeltal och andra begrepp som förekommer i rapporten

Nyckeltal	Definition	Motiv för användning
Balansomslutning	Balansomslutning är summan av tillgångar, vilket är lika med skulder och eget kapital i balansräkningen.	Ett vedertaget uttryck för bolagets tillgångar.
Belåningsgrad (LTV) <i>(APM)</i>	Loan to Value, definierat som absolutbeloppet av nettoskulden delat med substansvärdet. I de fall det finns en nettokassa definieras LTV som noll.	Nyckeltalet ger ett mått på bolagets belåningsgrad, vilket är intressant för bedömning av finansiell risk.
Förändring i verkligt värde av andelar i portföljbolag och andra investeringar alternativt Förändring i verkligt värde av finansiella tillgångar	Realiserat och orealiserat resultat av förändring av verkligt värde för andelar i portföljbolag och andra finansiella tillgångar under perioden.	Ett mått på den finansiella utvecklingen av bolagets investeringar under en bestämd period.
Investeringar	Samtliga investeringar i noterade och ej noterade finansiella tillgångar exklusive kortfristiga lån till portföljbolag.	Ett mått som visar bolagets investeringsaktivitet, vilket är relevant givet bolagets art och verksamhet.
Likvida tillgångar <i>(APM)</i>	Likvida innehav (d v s innehav i börsnoterade värdepapper som lätt kan omvandlas till likvida medel) och likvida medel.	Ett nyckeltal för bolagets likviditet och kortsiktig återbetalningsförmåga av skulder.
Nettokassa / -skuld (+/-) <i>(APM)</i>	Likvida medel minus räntebärande skulder (inklusive ej utbetalda investeringar/avyttringar) men exklusive sådana räntebärande skulder som är tillåtna enligt obligationsvillkoren (definierade under "permitted debt").	Ett mått på relationen mellan räntebärande skulder och likvida medel. Ger information om bolagets möjligheter att på kort sikt lösa sina skulder.
Portföljvärde <i>(APM)</i>	Summan av verkligt värde på bolagets tre segment Operational Groups, Venture Capital-innehav och Liquid Assets.	Ett mått på samtliga innehavs värde som kan användas för att följa värdeutveckling över tid samt för att relatera enskilda innehavs eller segments storlekar med.
Pro forma / proformerad	Begreppet avser nyckeltal (till exempel omsättning och EBITDA) som beskriver en koncern som om koncernen hade ägt alla förvärvade enheter under hela perioden nyckeltalen avser.	Begreppet är användbart i förvärvsintensiva koncerner för att visa koncernens teoretiska nyckeltal (till exempel omsättning och EBITDA), inklusive koncernens samtliga förvärvade bolag.
Rörelseresultat före av- och nedskrivningar av immateriella och materiella anläggningstillgångar (EBITDA)	Rörelseresultat före av- och nedskrivningar av immateriella och materiella anläggningstillgångar. Räknas ut genom att återlägga av- och nedskrivningar till rörelseresultatet.	Nyckeltalet är ett mått på ett företags finansiella resultat före av- och nedskrivningar, räntor och skatter. Det är ett nyckeltal som kan användas för utvärdering över tid och för jämförelser med andra bolag. EBITDA är ett särskilt relevant nyckeltal för vissa av EHAB:s portföljbolag.
Soliditet <i>(APM)</i>	Eget kapital dividerat med balansomslutningen.	Nyckeltalet visar hur stor del av balansomslutningen som har finansierats med eget kapital. Vedertaget nyckeltal för bedömning av kapitalstruktur och finansiell risk.
Substansvärde <i>(APM)</i>	Tillgångar värderade till verkligt värde med avdrag för kortfristiga och långfristiga skulder värderade till verkligt värde, alternativt nettovärdet av samtliga tillgångar, motsvarande investmentföretags eget kapital.	Nyckeltalet anger värdet av bolagets nettotillgångar och visar därmed det redovisade värdet på bolaget. Det är ett vedertaget nyckeltal för värdet i investmentföretag och möjliggör jämförelser över tid och med andra bolag.
Substansvärde efter beräknat värde för inlösen av preferensaktier <i>(APM)</i>	Substansvärde reducerat med beräknat värde för att lösa in bolagets preferensaktier.	Ett mått som anger substansvärdet vid en given tidpunkt med avdrag för beräknat inlösenvärde för bolagets preferensaktier. Är av vikt för beräkning av substansvärde som tillfaller bolagets stamaktieägare.
Substansvärde per stamaktie <i>(APM)</i>	Substansvärde per stamaktie definieras som eget kapital hänförligt stamaktier (d v s substansvärde efter beräknat värde för inlösen av preferensaktier) dividerat med totalt antal stamaktier vid periodens utgång.	Ett etablerat mått för investmentföretag som visar ägarnas andel av bolagets tillgängliga nettotillgångar per stamaktie.

Avstämningstabell för alternativa nyckeltal

	30 sep 2024	30 sep 2023	31 dec 2023
1) Substansvärde			
Investmentföretagets egna kapital, tkr	6 543 186	7 736 445	7 164 187
2) Substansvärde efter beräknat värde inlösen preferensaktier			
a) Investmentföretagets egna kapital, tkr	6 543 186	7 736 445	7 164 187
b) Preferensaktiernas nominella värde, tkr	-100 000	-	-
c) Beräknad ej redovisad preferensränta, tkr	-20 000	-	-
(a * 1000 / b) Substansvärde efter beräknat värde inlösen preferensaktier, tkr	6 423 186	7 736 445	7 164 187
3) Substansvärde per stamaktie			
a) Investmentföretagets egna kapital hänförligt stamaktier, tkr	6 423 186	7 736 445	7 164 187
b) Antal stamaktier per balansdagen	770 861	770 799	770 799
(a / b) * 1000 Substansvärde per stamaktie, heltal kronor (kr)	8 332	10 037	9 294
4) Soliditet			
a) Investmentföretagets egna kapital, tkr	6 543 186	7 736 445	7 164 187
b) Totala tillgångar, tkr	8 185 979	9 362 891	8 750 865
(a / b) Soliditet, %	79,9%	82,6%	81,9%
5) Nettokassa (+) / nettoskuld (-)			
a) Likvida medel, tkr	211 568	156 173	263 357
b) Obligationslån (lång och kort del), tkr	-1 613 218	-1 569 599	-1 569 774
c) Leasingskulder (lång och kort del), tkr	-9 349	-2 639	-1 987
(a + b + c) Nettokassa (+) / Nettoskuld (-), tkr	-1 411 000	-1 416 065	-1 308 404
6) Belåningsgrad (LTV)			
a) Nettokassa (om positivt belopp sätts värdet i nämnaren till noll), tkr	-	-	-
b) Nettoskuld, tkr	-1 411 000	-1 416 065	-1 308 404
c) Substansvärde, tkr	6 543 186	7 736 445	7 164 187
(b / c) Belåningsgrad, %	21,6%	18,3%	18,3%
7) Likvida tillgångar			
a) Likvida medel, tkr	211 568	156 173	263 357
b) Likvida innehav (innehav i börsnoterade företag), tkr	91 829	166 623	-
(a + b) Likvida tillgångar, tkr	303 397	322 795	263 357
8) Portföljvärde			
a) Innehav i Operational Groups, tkr	7 489 663	8 484 406	7 953 773
b) Innehav i Venture Capital, tkr	294 625	341 871	338 727
c) Innehav i Liquid Assets, tkr	303 397	322 795	263 357
(a + b + c) Portföljvärde, tkr	8 087 686	9 149 073	8 555 857

EHAB

ESMAEILZADEH HOLDING

Finansiell kalender

27 feb 2025 | Bokslutskommuniké 2024

Esmaeilzadeh Holding AB (publ)
Organisationsnummer: 559242-7388
Styrelsens säte: Stockholm
Strandvägen 5A, 114 51 Stockholm

För ytterligare information, besök
www.ehab.group

Informationen lämnades för offentliggörande den 28 november 2024.